



Asesiad Seilwaith Gwyrdd Sir Benfro

Cyngor Sir Penfro

Adroddiad terfynol

Paratowyd gan LUC

Chwefror 2023

Fersiwn	Statws	Paratowyd	Gwiriwyd	Cymeradwywyd	Dyddiad
1	Drafft	S Crewe	S Crewe	M Parkhill	16-02-2023



Land Use Consultants Limited

Cofrestrwyd yn Lloegr. Rhif cofrestredig 2549296. Swyddfa Gofrestredig: 250 Waterloo Road, Llundain SE1 8RD. Argraffwyd ar bapur wedi'i ailgylchu 100%

Asesiad Seilwaith Gwyrdd Sir Benfro

Cynnwys

Pennod 1 **5**
Trosolwg o'r Aseiad Seilwaith Gwyrdd

Cyflwyniad 5
Trosolwg o'r Aseiad Seilwaith Gwyrdd 5

Pennod 2 **21**
Gweledigaeth a Nodau

Pennod 3 **26**
Sut i ddefnyddio'r Aseiad Seilwaith Gwyrdd

Pennod 4 **29**
Seilwaith Gwyrdd Strategol Sir Benfro

Gosod y Llinell Sylfaen 31

Pennod 5 **44**
Prosiectau Graddfa Strategol Sir Benfro

SP1 – Defnyddio atebion seiliedig ar natur i wella llifogydd ac ansawdd dŵr 45
SP2 – Gwella afonydd Sir Benfro ar gyfer pysgod a bioamrywiaeth 52
SP3 – Ail-gydbwysu draeniad trefol i wella ein hafonydd 59

Cyfeiriadau **66**

Tabl Ffigurau

<u>Ffigur 1.1: Natur aml-swyddogaethol Seilwaith Gwyrdd</u>	7
<u>Ffigur 1.2: Buddion Seilwaith Gwyrdd</u>	9
<u>Ffigur 1.3: Themâu Datganiad Ardal De-orllewin Cymru</u>	12
<u>Ffigur 1.4: Dull o ddatblygu'r Astudiaethau a mapio SG</u>	17
<u>Ffigur 1.5: yr 11 anheddiad sydd wedi'u cynnwys yn yr Asesiad SG</u>	19
<u>Ffigur 1.6: Tair elfen benodol yr Asesiad SG</u>	20
<u>Ffigur 2.1: Rhwydwaith Seilwaith Gwyrdd Strategol Sir Benfro</u>	22
<u>Ffigur 2.2: Themâu Datganiad Ardal De-orllewin Cymru</u>	25
<u>Ffigur 4.1: Cyd-destun SG strategol - graddfa tirwedd i lawr i brosiect</u>	29
<u>Ffigur 4.2: Dull o Asesu SG gan CNC</u>	30
<u>Ffigur 4.3: SG Strategol - Adnodd SG Cyfredol</u>	32
<u>Ffigur 4.4: SG Strategol - Lliniaru'r Newid yn yr Hinsawdd</u>	36
<u>Ffigur 4.5: SG Strategol - Asedau a Rhwydweithiau Ecolegol</u>	39
<u>Ffigur 4.6: SG Strategol - Cyd-destun Tirwedd</u>	42
<u>Ffigur 5.1: Trosolwg o brosiectau SG strategol yn Sir Benfro</u>	44
<u>Ffigur 5.2: Buddion y prosiect</u>	46
<u>Ffigur 5.3: Sir Benfro</u>	52
<u>Ffigur 5.4: Buddion y prosiect</u>	54
<u>Ffigur 5.5: Sir Benfro</u>	59
<u>Ffigur 5.6: Buddion y prosiect</u>	61
<u>Ffigur 5.7: Sir Benfro</u>	65

Pennod 1

Trosolwg o'r Aseiad Seilwaith Gwyrdd

Cyflwyniad

1.1 Croeso i'r Aseiad Seilwaith Gwyrdd (SG) ar gyfer Sir Benfro.

1.2 Wedi'i baratoi gan Gyngor Sir Penfro (CSP) ac Awdurdod Parc Cenedlaethol Arfordir Penfro (APCAP), mae'r Aseiad SG yn darparu cyfres o ymyriadau rheoli uchelgeisiol a chyraeddadwy gyda'r nod o greu amgylcheddau iachach, gwynnach ledled y sir. Rhoddir pwyslais ar y cyfleoedd ar raddfa strategol a'r cyfleoedd sy'n seiliedig ar anheddiad.

1.3 Gellir defnyddio'r adroddiad hwn i archwilio'r gwaith, deall ei bwrpas a chasglu rhagor o wybodaeth am y prosiectau a'r cynigion arfaethedig ledled Sir Benfro.

Trosolwg o'r Aseiad Seilwaith Gwyrdd

Beth yw Seilwaith Gwyrdd?

1.4 Fel y'i diffinnir o fewn Polisi Cynllunio Cymru (Rhifyn 11) **[Gweler cyfeiriad 1]**, mae Seilwaith Gwyrdd (SG) yn cyfeirio at "y rhwydwaith o nodweddion naturiol a lled-naturiol, manau gwyrdd, afonydd a llynnoedd sy'n britho ac yn cysylltu lleoedd".

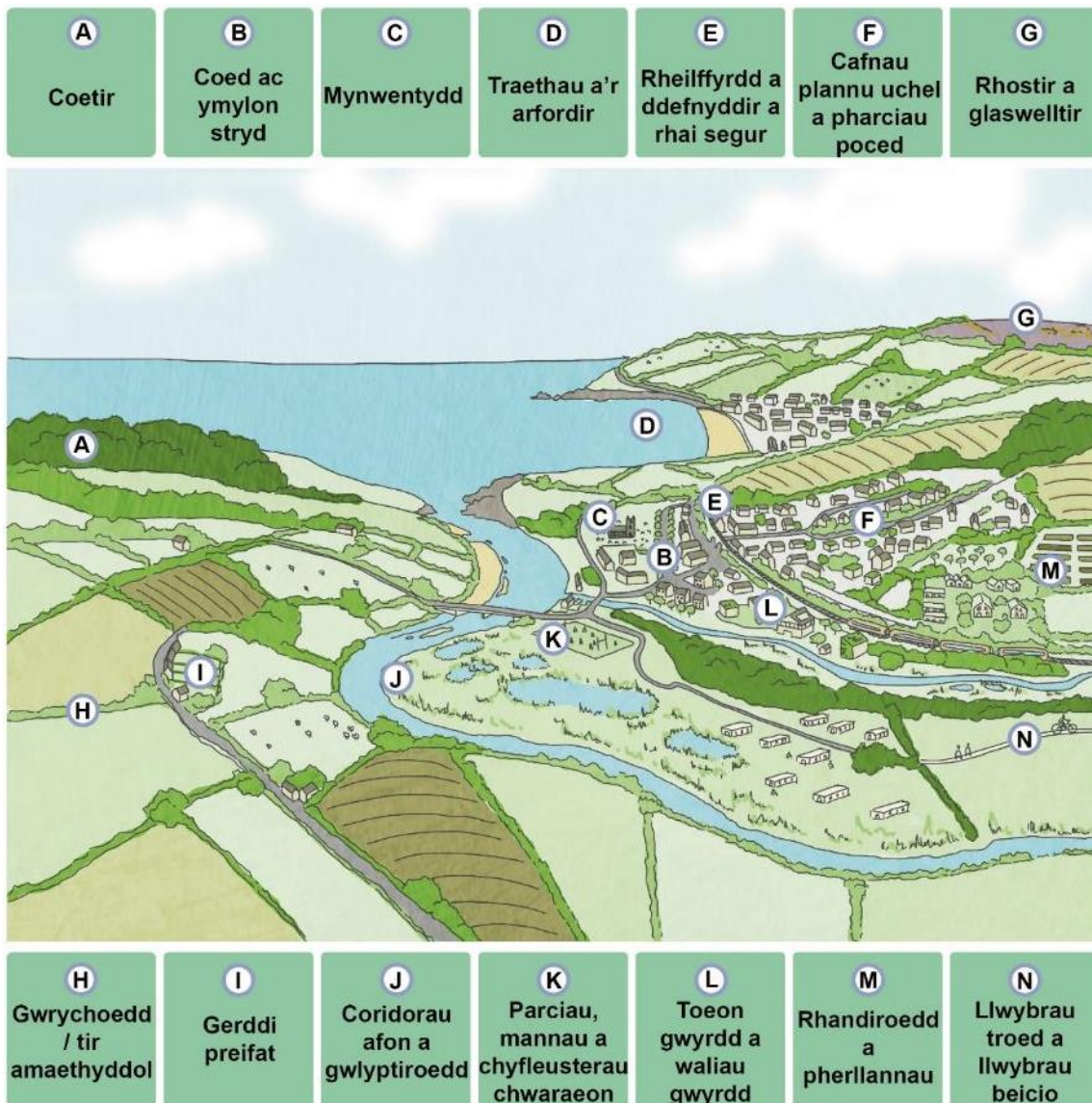
1.5 Yn union fel y mae rhwydwaith trafndiaeth yn cysylltu pobl ar draws ardal trwy rwydwaith o ffyrdd, rheilffyrdd neu balmentydd, mae SG yn helpu i gysylltu pobl, bywyd gwyllt a natur. Gall SG felly gynnwys asedau graddfa strategol fel

coridorau afonydd yn ogystal â pharciau, coetiroedd, gerddi preifat, rhandiroedd, gwrychoedd, coed stryd, ymylon gwyrdd ar ochr y ffordd, neu llwybrau troed.

1.6 Mae'r ffigur isod yn darlunio natur amlswyddogaethol seilwaith gwyrdd, a all gynnwys:

- Coetir
- Coed ac ymylon stryd
- Mynwentydd
- Traethau a'r arfordir
- Rheilffyrdd a ddefnyddir a rhai segur
- Cafnau plannu uchel a pharciau poced
- Rhostir a glaswelltir
- Gwrychoedd/tir amaethyddol
- Gerddi preifat
- Coridorau afonydd a gwlyptiroedd
- Parciau, mannau a chyfleusterau chwaraeon
- Toeau gwyrdd a waliau gwyrdd
- Rhandiroedd a pherllannau
- Llwybrau troed a llwybrau beicio

Ffigur 1.1: Natur aml-swyddogaethol Seilwaith Gwyrdd



1.7 Mae cydnabod natur amlswyddogaethol SG hefyd yn arbennig o bwysig. Wrth ystyried unrhyw ased SG penodol, mae'n debygol y bydd nifer o swyddogaethau'n cael eu nodi, a nifer o fuddion yn cael eu deillio. Er enghraifft, bydd parc trefol o ansawdd uchel yn debygol o ddarparu cyfleoedd ar gyfer hamdden anffurfiol, cefnogi teithio llesol, darparu cyfleoedd addysg, lle i fywyd gwyllt, lleihau dŵr ffo wyneb a lliniaru llygredd aer.

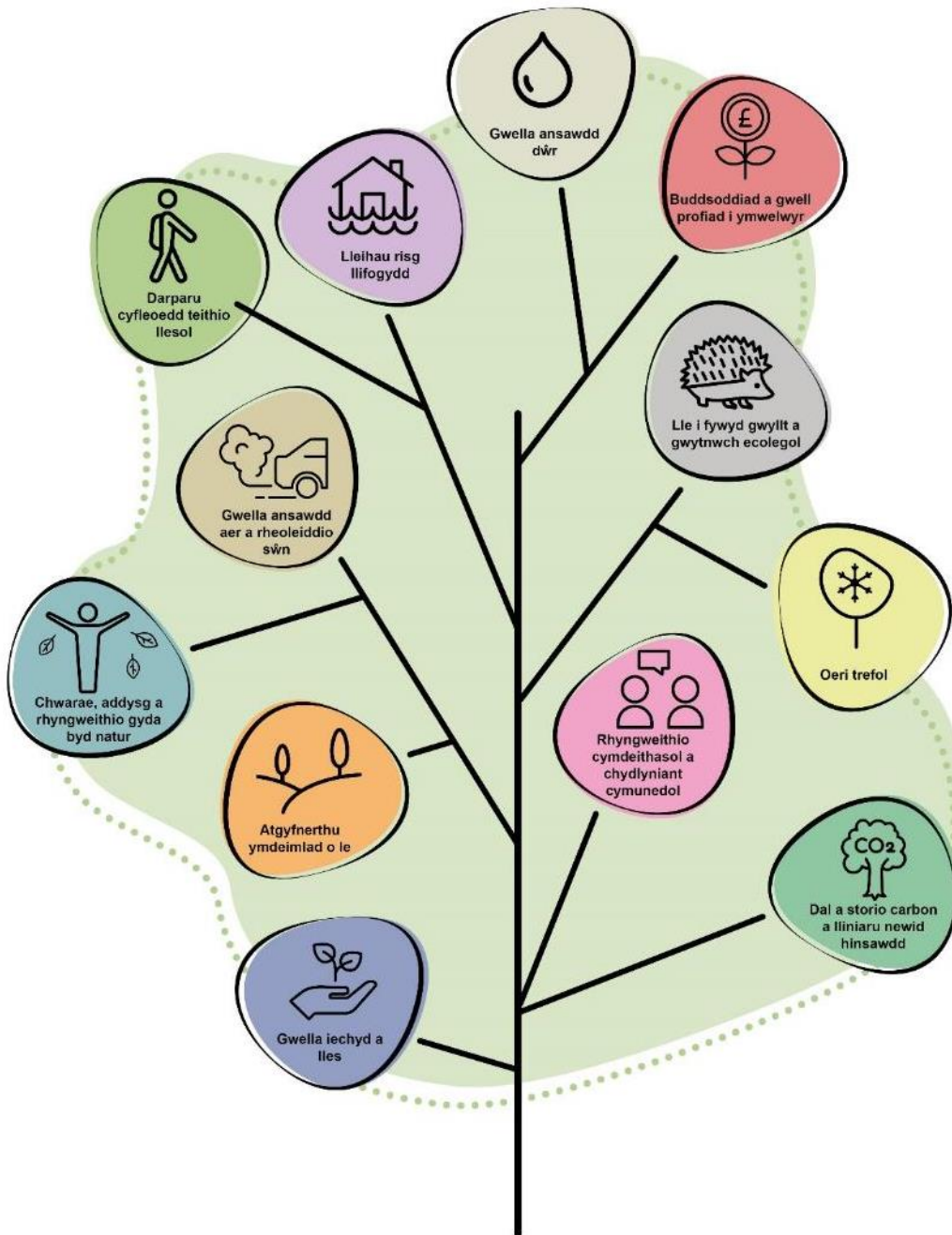
1.8 Dylai SG ffurfio rhwydwaith strategol o fannau gwyrdd o ansawdd uchel a nodweddion naturiol eraill, sy'n cynnig buddion ansawdd bywyd i gymunedau.

Dylai dreiddio drwy'r amgylchedd adeiledig a chysylltu'r ardal drefol ag ardaloedd gwledig ehangach. Caiff ei gydnabod fel elfen hanfodol o gymunedau gwydn ac iach, felly mae cysyniad SG yn un o gonglfeini datblygiad cynaliadwy.

1.9 Dengys y ffigur isod rai o fuddion seilwaith gwyrdd, sy'n cynnwys:

- Lleihau risg llifogydd
- Gwella ansawdd dŵr
- Buddsoddiad a gwell profiad i ymwelwyr
- Lle i fywyd gwyllt a gwytnwch ecolegol
- Oeri trefol
- Rhyngweithio cymdeithasol a chydlyniant cymunedol
- Dal a storio carbon a lliniaru newid hinsawdd
- Gwella iechyd a lles
- Atgyfnerthu ymdeimlad o le
- Chwarae, addysg a rhyngweithio â natur
- Gwella ansawdd aer a rheoleiddio sŵn
- Darparu cyfleoedd teithio llesol

Ffigur 1.2: Buddion Seilwaith Gwyrdd



Pam mae angen yr Aseiad SG hwn arnom?

1.10 Ar raddfa genedlaethol, mae'r cyd-destun polisi sy'n esblygu yng Nghymru yn sicrhau bod SG yn cael mwy o sylw nag erioed o'r blaen. Cymru'r Dyfodol

[Gweler cyfeiriad 2] yw Fframwaith Datblygu Cenedlaethol Llywodraeth Cymru a hwn yw haen uchaf y Cynllun Datblygu yng Nghymru. Ystyrir bod gan Cymru'r Dyfodol, sef y mynegiant diweddaraf o'r polisi cynllunio cenedlaethol, le blaenaf yn yr hierarchaeth polisi cynllunio. Felly mae'n ofynnol i'r Cynllun Datblygu Lleol sicrhau cydymffurfiaeth. Pwrpas Cymru'r Dyfodol yw sicrhau bod y system gynllunio ar bob lefel yn gyson â nodau a pholisïau strategol Llywodraeth Cymru, ac yn cefnogi'r gwaith o'u cyflawni. Y prif bolisïau sy'n berthnasol i SG yw Polisïau 2, 8 a 9. Dywed Polisi 2 y "dylai twf ac adfywiad trefi a dinasoedd gyfrannu'n gadarnhaol tuag at adeiladu mannau cynaliadwy sy'n cefnogi bywydau egniol ac iach, gyda chymdogaethau trefol sy'n gryno ac yn gerddadwy, wedi'u trefnu o gwmpas canolfannau amldeffnydd a thrafnidiaeth gyhoeddus, ac sy'n ymdoddi i seilwaith gwyrdd".

1.11 Mae Polisi 8 yn nodi y bydd gwaith rheoli perygl llifogydd sy'n galluogi ac yn cefnogi twf strategol cynaliadwy yn cael ei gefnogi, gan gynnwys hybu atebion seiliedig ar natur fel blaenoriaeth. Ar ben hynny, amlinellir y gofyniad am welliannau bioamrywiaeth, mwy o wytnwch ecosystemau a darparu SG ym Mholisi 9. Mae hyn yn cynnwys nodi cyfleoedd SG gyda'r nod o ddarparu twf cynaliadwy, cysylltedd ecolegol, cydraddoldeb cymdeithasol a lles. Amlygir Mynyddoedd y Preseli a choetiroedd gogledd Sir Benfro yn benodol fel llecynnau cyfoethog sy'n gwasanaethu ecosystemau, gan gynnig buddion amlswyddogaethol ar y raddfa strategol.

1.12 Yn 2015, derbyniodd Llywodraeth Cymru Ddeddf Llesiant Cenedlaethau'r Dyfodol (Cymru) 2015 **[Gweler cyfeiriad 3]**. Mae'r Ddeddf hon yn rhoi amcan cyffredin sy'n gyfreithiol rwymol i lywodraeth genedlaethol a lleol gydweithio i wella iechyd a lles yng Nghymru, drwy saith nod llesiant. Felly er mwyn darparu SG ar raddfa anheddiad mae gofyn cydredeg â'r sylfaen polisi a strategaeth bresennol hon. Mae hyn yn sicrhau bod ymyriadau SG arfaethedig yn seiliedig ar ddsbarthiad Nodau Llesiant Cenedlaethau'r Dyfodol ac wedi'u gwreiddio mewn polisïau cenedlaethol, rhanbarthol a lleol eraill.

1.13 Amlygir y gwaith o ddarparu atebion a chynigion sy'n seiliedig ar natur i gynyddu SG mewn ardaloedd trefol ac o'u cwmpas fel blaenoriaethau cenedlaethol o fewn Polisi Adnoddau Naturiol **[Gweler cyfeiriad 4]**. Mae fframweithiau cyfreithiol allweddol eraill a dogfennau polisi cynllunio

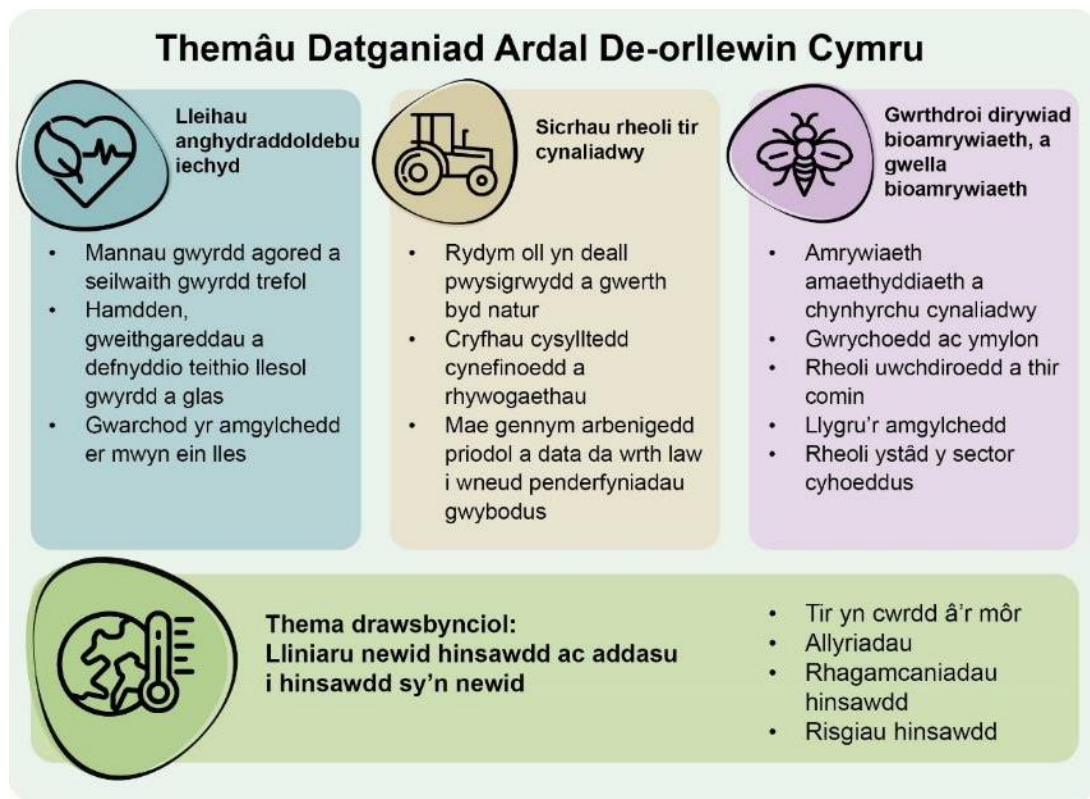
enedlaethol yng Nghymru (gan gynnwys Deddf Teithio Llesol (Cymru) 2013 [Gweler cyfeiriad 5] a deddfwriaeth megis rheoliadau Systemau Draenio Cynaliadwy arloesol Cymru [Gweler cyfeiriad 6] ac Adroddiad Cyflwr Adnoddau Naturiol Cymru [Gweler cyfeiriad 7]) yn darparu fframwaith ar gyfer buddsoddi mewn SG yn y dyfodol.

1.14 Mae Deddf yr Amgylchedd (Cymru) 2016 [Gweler cyfeiriad 8] hefyd yn cynnwys dyletswydd bioamrywiaeth newydd gyda'r nod o helpu i wrthdroi'r dirywiad a sicrhau gwytnwch bioamrywiaeth yng Nghymru yn y tymor hir. Mae hyn yn tynnu sylw at fater allweddol pwysau bioamrywiaeth a'r angen i wella gwytnwch ecosystemau yng Nghymru, gan gefnogi'r gwaith o gyflawni'r Cynllun Gweithredu Bioamrywiaeth Lleol ar lefel leol. Mae'r Ddeddf yn ystyriaeth graidd wrth wneud penderfyniadau ac yn fframwaith sy'n sicrhau bod adnoddau naturiol Cymru yn cael eu rheoli'n gynaliadwy.

1.15 Ar lefel genedlaethol, roedd Adroddiad Cyflwr Adnoddau Naturiol Cymru [Gweler cyfeiriad 9] yn nodi mai'r argyfyngau natur a hinsawdd oedd y ddwy her amgylcheddol strategol allweddol i Gymru fynd i'r afael â nhw. Mae newid yn yr hinsawdd a llifogydd hefyd yn faterion allweddol sy'n effeithio ar gyddestun trefol Sir Benfro, ac yn un o'r Amcanion Strategol i wireddu gweledigaeth Cynllun Datblygu Lleol CSP [Gweler cyfeiriad 10] yw lliniaru newid hinsawdd ac ymateb iddo. Mae Cynllun Datblygu Lleol APCAP [Gweler cyfeiriad 11] hefyd yn tynnu sylw at newid hinsawdd, dylunio cynaliadwy, llifogydd ac ynni cynaliadwy fel materion blaenoriaeth o fewn y sir.

1.16 Mae'r ffactorau allweddol sy'n dylanwadu ar yr angen am yr Asesiad SG yn seiliedig ar y 'themâu' a nodwyd yn Natganiad Ardal De-orllewin Cymru [Gweler cyfeiriad 12] a gyhoeddwyd gan Cyfoeth Naturiol Cymru (CNC), fel y'u diffinnir isod yn Ffigur 1.3 ac y'u disgrifir yn y paragraffau sy'n dilyn ar ôl y ffigur.

Ffigur 1.3: Themâu Datganiad Ardal De-orllewin Cymru



Lliniaru newid hinsawdd ac addasu i hinsawdd sy'n newid

1.17 Mae'r newid yn yr hinsawdd a'i risgiau cysylltiedig yn ystyriaeth bwysig i'r sir, yn enwedig yn dilyn datgan argyfwng hinsawdd gan CSP ac APCAP yn 2019. Mae hefyd yn ofynnol ymateb i ymrwymiad ehangach y sir i gyrraedd sero-net erbyn 2030. Mae buddsoddi mewn SG yn cynnig y potensial i wneud Sir Benfro yn llai agored i'r newid yn yr hinsawdd a bygythiadau amgylcheddol eraill, fel llifogydd. Cefnogir hyn gan sylfaen dystiolaeth gref, gan gynnwys Adroddiad Cyflwr Adnoddau Naturiol Cymru Cyfoeth Naturiol Cymru (CNC).

1.18 Cyhoeddwyd Asesiad Llesiant Sir Benfro [\[Gweler cyfeiriad 13\]](#) yn 2022 ac mae'n disgrifio newid hinsawdd a'r argyfwng natur fel materion diffiniol ein hoes. Bydd effeithiau newid hinsawdd yn cynyddu nifer sylweddol yr eiddo, y

cymunedau, y seilwaith a'r gwasanaethau allweddol sydd mewn perygl o lifogydd yn y sir. Mae nifer o aneddiadau yn Sir Benfro eisoes yn wynebu problemau andwyol yn ymwneud â newid hinsawdd, felly mae angen dull cyfannol i fynd i'r afael â'r materion hyn. O ganlyniad, mae gan ymyriadau SG ran allweddol i'w chwarae wrth ymateb i amrywioldeb a newid yn yr hinsawdd.

Gwrthdroi dirywiad bioamrywiaeth, a gwella bioamrywiaeth

1.19 Mae'r newid yn yr hinsawdd a'i risgiau cysylltiedig yn ystyriaeth bwysig i'r sir, yn enwedig yn dilyn datgan argyfwng hinsawdd gan CSP ac APCAP yn 2019. Mae hefyd yn ofynnol ymateb i ymrwymiad ehangach y sir i gyrraedd sero-net erbyn 2030. Mae buddsoddi mewn SG yn cynnig y potensial i wneud Sir Benfro yn llai agored i'r newid yn yr hinsawdd a bygythiadau amgylcheddol eraill, fel llifogydd. Cefnogir hyn gan sylfaen dystiolaeth gref, gan gynnwys Adroddiad Cyflwr Adnoddau Naturiol Cymru **[Gweler cyfeiriad 14]**.

1.20 Cyhoeddwyd Asesiad Llesiant Sir Benfro **[Gweler cyfeiriad 15]** yn 2022 ac mae'n disgrifio newid hinsawdd a'r argyfwng natur fel materion diffiniol ein hoes. Bydd effeithiau newid hinsawdd yn cynyddu nifer sylweddol yr eiddo, y cymunedau, y seilwaith a'r gwasanaethau allweddol sydd mewn perygl o lifogydd yn y sir. Mae nifer o aneddiadau yn Sir Benfro eisoes yn wynebu problemau andwyol yn ymwneud â newid hinsawdd, felly mae angen dull cyfannol i fynd i'r afael â'r materion hyn. O ganlyniad, mae gan ymyriadau SG ran allweddol i'w chwarae wrth ymateb i amrywioldeb a newid yn yr hinsawdd.

Lleihau anghydraddoldebau iechyd

1.21 Mae Cynllun Llesiant Sir Benfro **[Gweler cyfeiriad 16]** yn hyrwyddo'r amgylchedd fel adnodd allweddol i wella iechyd a lles, mynd i'r afael ag ynysu cymdeithasol, gwella iechyd meddwl a chyflwyno prosiectau megis presgripsiynu cymdeithasol a gwyrdd. Yn ogystal â gwella canlyniadau iechyd cyffredinol, mae'r adroddiad yn dweud bod gwella perthynas y cyhoedd â byd

natur yn cynnig cyfle i wella eu hagweddau a'u hymddygiad yn uniongyrchol ynghylch cynaliadwyedd amgylcheddol.

1.22 Mae ehangu a gwella SG yn fodd o fynd i'r afael ag anghydraddoldebau iechyd ac economaidd yn ogystal â chefnogi cydlyniant cymunedol. Mae pob un o aneddiadau Sir Benfro yn cynnig ystod eang o asedau SG sy'n dwyn buddion iechyd a lles y gellid eu gwella ymhellach trwy ymyriadau SG priodol.

Sicrhau rheoli tir cynaliadwy

1.23 Er bod yr Asesiad SG yn canolbwyntio ar nodi ymyriadau SG ar raddfa anheddiad, mae'r ffordd y caiff tir ei reoli'n dwyn goblygiadau ehangach ar gyfer y sir. Mae amrywiaeth amaethyddiaeth a chynhyrchu cynaliadwy yn fater allweddol, a dulliau coedwigaeth a ffermio cynaliadwy efallai'n cynnig buddion enfawr i'r amgylchedd. Mae'r rhain yn cynnwys gwrthdroi dirywiad bioamrywiaeth, lleihau risgiau llifogydd a gwella ansawdd adnoddau dŵr. Ceir cyfle hefyd i gynyddu'r potensial ar gyfer dal a storio carbon o fewn priddoedd a biomas, trwy ddiogelu a gwella asedau presennol.

Sut datblygwyd yr Asesiad SG?

1.24 Mae datblygu'r Asesiad SG wedi cynnwys gwerthuso'r llinell sylfaen bresennol ac adnabod cyfleoedd i wella. Mae'r dull gweithredu wedi cynnwys pum cam, fel yr amlinellir o fewn Nodyn Cyfarwyddyd 42 Asesiadau SG a gyhoeddwyd gan CNC. Defnyddiwyd y broses hon i lunio'r sylfaen dystiolaeth i helpu i ddatblygu a nodi ymyriadau SG.

Gosod y llinell sylfaen

1.25 Cam cyntaf y gwaith o ddatblygu'r Asesiad SG oedd adnabod asedau SG, coridorau ecolegol a rhwydweithiau strategol presennol yn Sir Benfro. Casglwyd

data gofodol sylfaenol o ystod eang o ffynonellau, gan gynnwys CNC, a'u coladu gan ddefnyddio Systemau Gwybodaeth Ddaearyddol (GIS).

Adnabod blaenoriaethau

1.26 Roedd y cam hwn yn cynnwys dadansoddi dosbarthiad gofodol y rhwydwaith SG presennol, yn ogystal â'r cyd-destun economaidd-gymdeithasol ac amgylcheddol sy'n cyfrannu at yr 'angen' am SG o fewn Sir Benfro. Dadansoddwyd setiau data i nodi risgiau a heriau o fewn y sir, gan ddarparu'r man cychwyn ar gyfer adnabod cyfleoedd i wella'r rhwydwaith SG. Ychwanegwyd at yr wybodaeth hon flaenoriaethau, risgiau a chyfleoedd lleol a nodwyd yn Natganiad Ardal De-orllewin Cymru **[Gweler cyfeiriad 17]**, gan ddarparu'r sbardunau a'r cyd-destun strategol ar gyfer yr Astudiaethau.

1.27 Roedd ymgynghori ac ymgysylltu yn rhan hanfodol o ddatblygu'r Asesiad SG. Defnyddiwyd hyn i ychwanegu at y dadansoddiad data ac roedd yn cynnwys ymgysylltu â rhanddeiliaid allweddol drwy gyfres o weithdai rhithwir, ymgynghoriad wedi'i dargedu ac ymweliadau safle. Defnyddiwyd yr ymatebion hyn i lywio'r gwaith o baratoi'r Asesiad SG a oedd yn dod i'r amlwg. Cynhaliwyd ymgynghoriad cyhoeddus hefyd gan ddefnyddio arolwg ar-lein a map rhyngweithiol fel arf i gael cipolwg ar ganfyddiadau, cyfleoedd a disgwyliadau lleol.

Asesiad o'r safle

1.28 Gwnaethpwyd gwaith maes er mwyn nodi bygythiadau a heriau penodol i'r safle i gyflawni'r prosiect. Ymwelwyd â'r 11 anheddiad gyda'r nod o nodi cyfleoedd i gynnal a gwella'r rhwydwaith SG ar lefel safle, gan ategu dadansoddiad ar y raddfa strategol.

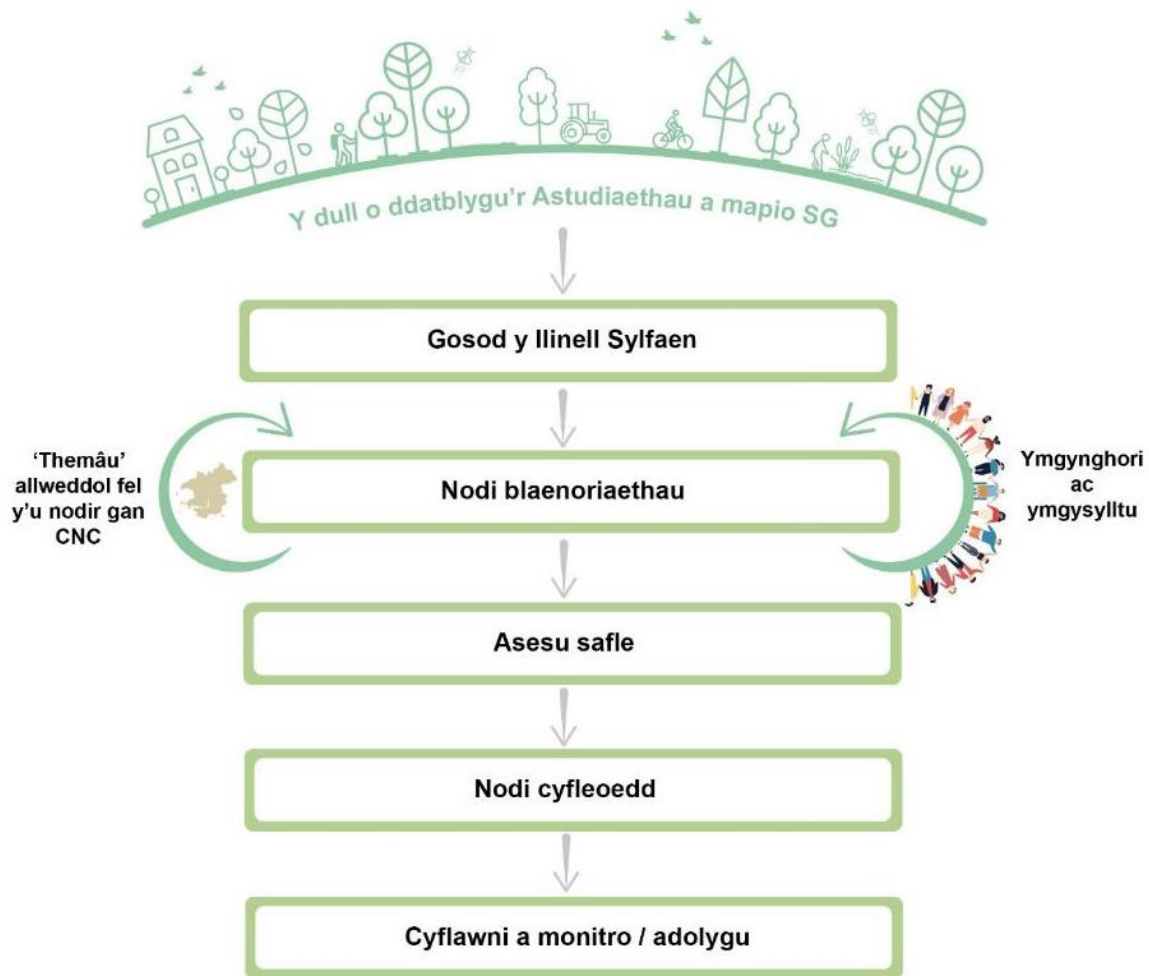
Adnabod cyfleoedd

1.29 Gan ddechrau ar y raddfa strategol, cwblhawyd y gwaith dadansoddi er mwyn mynd i'r afael â'r blaenoriaethau yn ymwneud â bioamrywiaeth a phobl yn Sir Benfro. Defnyddiwyd y canfyddiadau i lywio'r broses o nodi prosiectau SG ar gyfer diogelu, gwella, ac ehangu'r rhwydwaith SG. Rhoddwyd pwyslais penodol ar nodi cyfleoedd i wella cadernid ecolegol, darparu gwasanaethau ecosystemau a rheoli dŵr. Mapiwyd pob un o'r prosiectau SG ac amlygwyd swyddogaethau pob gweithred / prosiect.

Cyflawni a monitro / adolygu

1.30 Wrth ddatblygu'r Asesiad SG canolbwyntiwyd ar sicrhau bod ymyriadau SG yn cael eu cyflawni, gan gynnwys mecanweithiau i fonitro llwyddiannau yn y dyfodol trwy ddangosyddion perfformiad.

Ffigur 1.4: Dull o ddatblygu'r Astudiaethau a mapio SG



Pam mabwysiadwyd y dull seiliedig ar anheddiad?

1.31 Defnyddiwyd y dull hwn gan ei fod yn cynnig y cyfle mwyaf i fodloni anghenion pobl a'r gymuned. Trwy amlinellu cyfleoedd yn yr amgylchedd trefol, nod yr Asesiad SG yw asesu'r potensial i wella SG yn aneddiadau allweddol Sir Benfro a thrwy hynny annog pobl i fyw'n iach ac egnïol, hybu adfywiad economaidd lleol a chynyddu gwytnwch yr amgylchedd naturiol. Mae'r uchelgeisiau hyn hefyd yn cefnogi'r heriau a'r cyfleoedd cenedlaethol a nodwyd o fewn Polisi Adnoddau Naturiol [**Gweler cyfeiriad 18**]. Mae'r rhain yn cynnwys

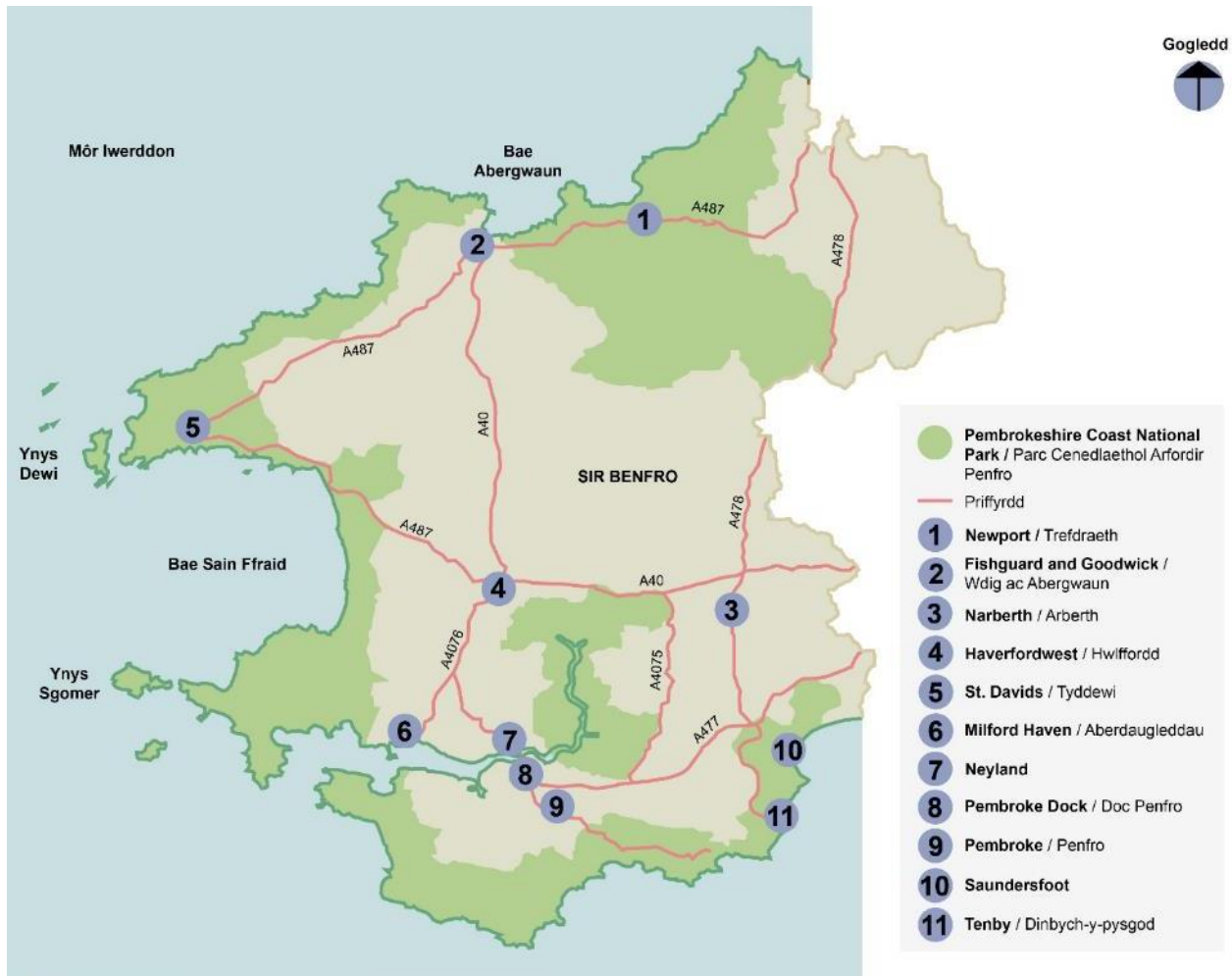
helpu i fynd i'r afael ag anghydraddoldebau iechyd ac economaidd, cynorthwyo cydlyniant cymunedol a lliniaru newid hinsawdd ac addasu i newid hinsawdd.

1.32 Mae Adroddiad Cyflwr Adnoddau Naturiol Cymru **[Gweler cyfeiriad 19]** yn dangos bod cynyddu SG mewn ardaloedd trefol ac o'u cwmpas yn darparu ystod eang o fuddion o ran gwytnwch ecosystemau a lles cymunedol. Cydnabyddir bod darparu mwy o orchudd canopi yn agos at aneddiadau hefyd yn cynnig y gwerth mwyaf o ran hamdden a gwasanaethu ecosystemau. Yn ogystal, gall SG sydd wedi'i gynllunio'n dda o fewn ardaloedd trefol ddarparu rhyddhad rhag eithafion hinsoddol trwy roi cysgod a lloches yn ogystal â chysylltedd i fioamrywiaeth addasu i'r newid yn yr hinsawdd. Ar ben hynny, mae darparu ymyriadau SG gyda ffocws trefol yn helpu i sicrhau bod cymunedau'n elwa ar amgylcheddau iach, gan gefnogi dulliau ataliol o sicrhau canlyniadau iechyd. Mae hyn yn cynnwys sicrhau bod ffocws penodol ar faterion iechyd cyhoeddus allweddol fel llygredd sŵn ac aer sy'n gysylltiedig â thrafnidiaeth yn ogystal â mynd i'r afael ag anweithgarwch corfforol ac iechyd meddwl drwy ddarparu mwy o fannau gwyrdd.

1.33 Rhestrir yr 11 anheddiad sydd wedi'u cynnwys yn yr Asesiad SG isod ac fe'u harddangosir ar y map canlynol:

- Abergwaun ac Wdig
- Hwlfordd
- Aberdaugleddau
- Arberth
- Trefdraeth
- Neyland
- Penfro
- Doc Penfro
- Saundersfoot
- Tyddewi
- Dinbych-y-pysgod

Ffigur 1.5: yr 11 anheddiad sydd wedi'u cynnwys yn yr Asesiad SG



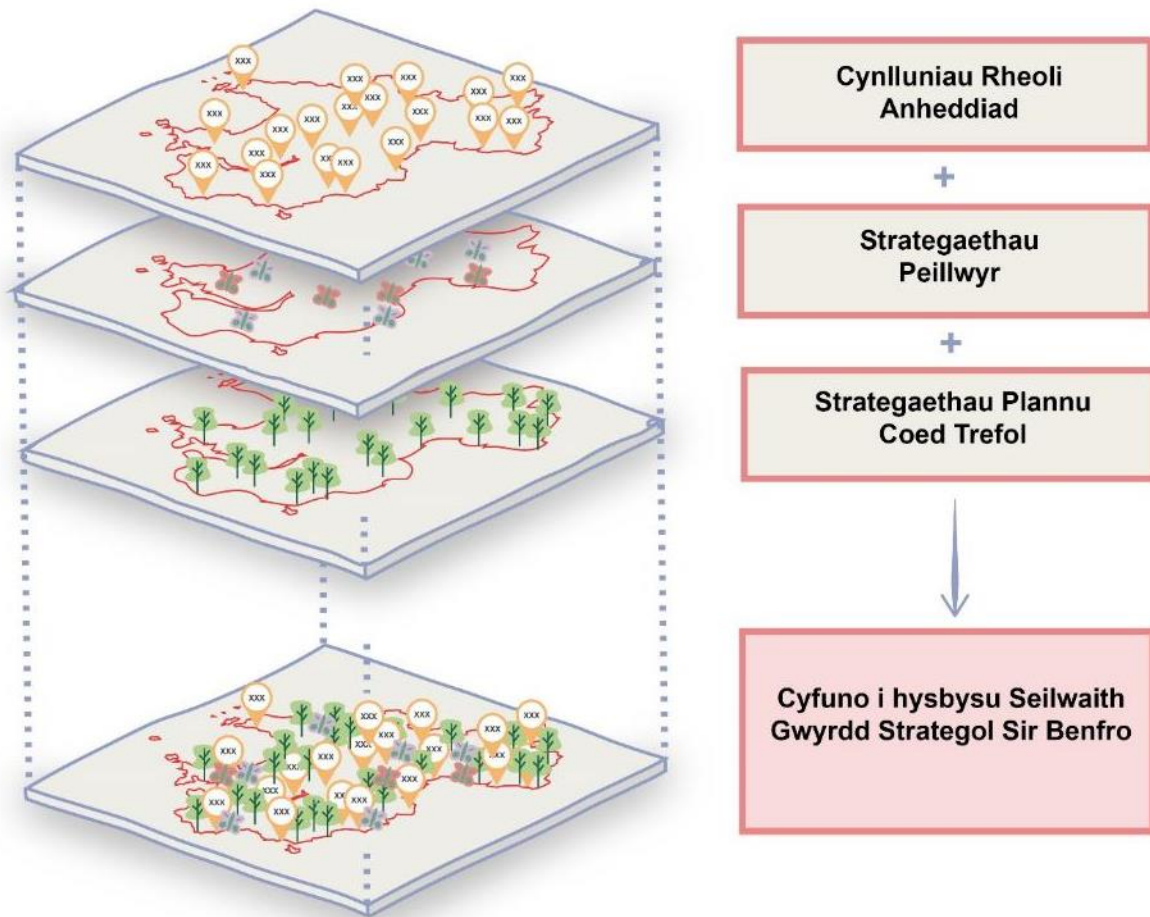
1.34 Mae'r Asesiad SG yn meithrin ymhellach y gwaith a gyflawnwyd hyd yma fel rhan o Gynllun Gweithredu Seilwaith Gwyrdd ar gyfer Sir Benfro (a ddisodlwyd bellach), gyda mwy o bwyslais ar reoli a chyflawni yn y dyfodol. Mae'r prosiectau a'r cyfleoedd a amlinellir yn darparu map trywydd ar gyfer buddsoddi yn y dyfodol, gyda'r nod o lywio'r gwaith o gyflawni uchelgeisiau SG yn y dyfodol ledled y sir yn y tymor byr, y tymor canolig a'r tymor hir.

1.35 Mae'r Asesiad SG yn cynnwys tair elfen benodol (fel y'u rhestrir isod) sy'n cyfuno i lywio SG ar y raddfa strategol yn Sir Benfro:

- Cynlluniau Rheoli Anheddiad

- Strategaethau Plannu Coed Trefol
- Strategaethau Peillwyr

Ffigur 1.6: Tair elfen benodol yr Asesiad SG



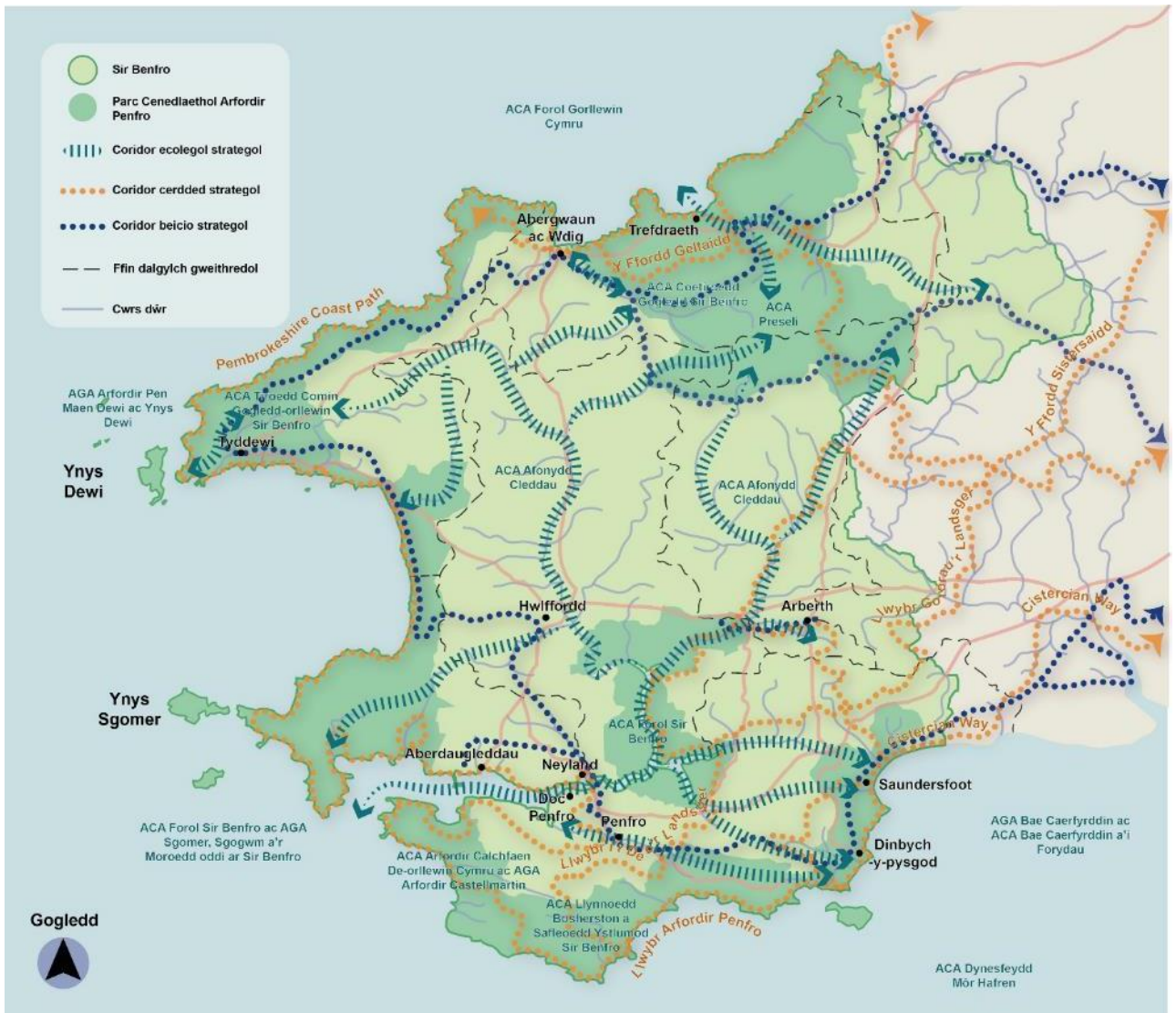
Pennod 2

Gweledigaeth a Nodau

Gweledigaeth gyffredinol yr Asesiad SG yw cynllunio'n strategol ar gyfer rhwydwaith SG Sir Benfro trwy nodi a rheoli ymyriadau ledled y sir.

2.1 Mae ffocws y cynigion ar gyflawni a rheoli yn y dyfodol, gan ddarparu map trywydd ar gyfer buddsoddi yn y dyfodol mewn SG. Trwy ganolbwyntio ymyriadau o fewn 11 anheddiad allweddol yn Sir Benfro, atgyfnerthir rhwydwaith strategol SG, fel y dangosir ar y ffigur isod.

Ffigur 2.1: Rhwydwaith Seilwaith Gwyrdd Strategol Sir Benfro



2.2 Cefnogir gweledigaeth yr Aseiad SG gan gyfres o chwe nod, fel y'u hamlinellir isod:

- Nod 1 - Creu lleoliad ar gyfer ffyniant trefol a gwledig
- Nod 2 - Gwella'r profiad i ymwelwyr a'r economi
- Nod 3 - Adeiladu cymunedau iachach
- Nod 4 - Cynnal a gwella ansawdd lle

- Nod 5 - Sicrhau bod ardaloedd trefol a gwledig yn gallu gwrthsefyll newid yn yr hinsawdd
- Nod 6 – Diogelu a gwella bioamrywiaeth a rhwydweithiau naturiol

2.3 Mae'r chwe nod hyn yn cydreddeg yn agos â Themâu Datganiad Ardal De-orllewin Cymru **[Gweler cyfeiriad 20]** (gweler isod) a byddant yn helpu i ddarparu'r rhwydwaith SG ac yn sail i fonitro ei lwyddiant. Bydd eu cyflawniad yn dibynnu ar ddsbarthu arweinyddiaeth ar draws ystod eang o adrannau CSP / APCAP a phartneriaid allanol trwy broses gydweithredol a arweinir gan SG. Trwy gyflwyno dull integredig o sicrhau SG ledled y sir, galluogir amrywiaeth fwy o fuddion amlswyddogaethol ar gyfer ystod ehangach o dderbynyddion. Ar ben hynny, bydd y nodau'n hyrwyddo dull strategol, ond cyfannol, o gynllunio, dylunio a rheoli SG.

Mae Lleihau Anghydraddoldebau lechyd yn cydreddeg â'r nodau canlynol:

- Nod 1 - Creu lleoliad ar gyfer ffyniant trefol a gwledig
- Nod 3 - Adeiladu cymunedau iachach

Mae Sicrhau rheoli tir cynaliadwy yn cydreddeg â'r nodau canlynol:

- Nod 1 - Creu lleoliad ar gyfer ffyniant trefol a gwledig
- Nod 2 - Gwella'r profiad i ymwelwyr a'r economi
- Nod 4 - Cynnal a gwella ansawdd lle

Mae Gwrthdroi dirywiad bioamrywiaeth, a gwella bioamrywiaeth, yn cydreddeg â'r nodau canlynol:

- Nod 5 - Sicrhau bod ardaloedd trefol a gwledig yn gallu gwrthsefyll newid yn yr hinsawdd
- Nod 6 - Diogelu a gwella bioamrywiaeth a rhwydweithiau naturiol

Mae Lliniaru newid hinsawdd ac addasu i hinsawdd sy'n newid yn cydredeg â'r nodau canlynol:

- Nod 2 - Gwella'r profiad i ymwelwyr a'r economi
- Nod 4 - Cynnal a gwella ansawdd lle
- Nod 5 - Sicrhau bod ardaloedd trefol a gwledig yn gallu gwrthsefyll newid yn yr hinsawdd
- Nod 6 - Diogelu a gwella bioamrywiaeth a rhwydweithiau naturiol

Ffigur 2.2: Themâu Datganiad Ardal De-orllewin Cymru

Themâu Datganiad Ardal De-orllewin Cymru



Lleihau anghydraddoldebau iechyd



Sicrhau rheoli tir cynaliadwy



Gwrthdroi dirywiad bioamrywiaeth, a gwella bioamrywiaeth



Lliniaru newid hinsawdd ac addasu i'r newid yn yr hinsawdd

Nod 1 Creu lleoliad ar gyfer ffyniant trefol a gwledig	✓	✓		
Nod 2 Gwella'r profiad i ymwelwyr a'r economi		✓		✓
Nod 3 Adeiladu cymunedau iachach	✓			
Nod 4 Cynnal a gwella ansawdd lle		✓		✓
Nod 5 Sicrhau bod ardaloedd trefol a gwledig yn gallu gwrthsefyll newid hinsawdd			✓	✓
Nod 6 Diogelu a gwella bioamrywiaeth a rhwydweithiau naturiol			✓	✓

Pennod 3

Sut i ddefnyddio'r Aseiad Seilwaith Gwyrdd

3.1 Datblygwyd canllaw i hyrwyddo cyflawni SG yn llwyddiannus ledled Sir Benfro a dangos sut y dylid defnyddio'r Aseiad SG gan gynulleidfaoedd amrywiol. Bydd hyn yn darparu fframwaith i helpu i gyflawni SG yn effeithiol, gan gefnogi'r broses gynllunio a'i gweithredu a'i rheoli'n llwyddiannus.

3.2 Yn wahanol i adroddiadau eraill, ni chynlluniwyd y gwaith hwn i'w ddarllen o'r dechrau i'r diwedd. Yn hytrach, mae gwahanol adrannau'r wefan yn cysylltu â'i gilydd er mwyn i ddefnyddwyr archwilio cydrannau allweddol SG ar y raddfa strategol ac ar draws y tair ffrwd waith unigol. Mae fformat y wefan hefyd yn caniatáu i ddefnyddwyr ganolbwyntio ar gyfleoedd a phrosiectau SG o fewn meysydd diddordeb penodol.

Cymuned Leol

- Rwyf am gael gwybod am y rhwydwaith SG presennol yn Sir Benfro
- Rwyf am gael gwybod am gyfleoedd i blannu coed a sut i gymryd rhan
- Rwyf am gael gwybod sut i annog peillwyr i fy ngardd
- Rwyf am gael gwybod am Brosiectau SG lle rwy'n byw a sut gallai'r rhain gael eu cyflwyno

Datblygwyr

- Rwyf am gael gwybod sut i gefnogi darparu SG ledled Sir Benfro.
- Rwyf am gael gwybod sut i adnabod SG presennol i'w ddiogelu a'i wella trwy gynigion datblygu.

- Rwyf am gael gwybod sut i ddatblygu cynigion sy'n darparu gwelliannau i'r rhwydwaith SG lleol a chydredeg â'r prosiectau SG a nodwyd a llywio i'r anheddiad perthnasol; a llywio i'r rhestr wirio o ddatblygwyr.

Awdurdod Cynllunio Lleol (polisi cynllunio lleol a datblygu)

- Rwyf am gael gwybod am gyfleoedd i ddiogelu a gwella'r rhwydwaith SG ar y raddfa strategol.
- Rwyf am gael gwybod sut i arfarnu cynigion datblygu er mwyn sicrhau dull dylunio 'a arweinir gan SG'.
- Rwyf am gael gwybod am yr opsiynau i ariannu a gweithredu SG trwy fecanweithiau fel cyfraniadau datblygwyr (cliciwch yma) a llywio at yr anheddiad perthnasol.
- Rwyf am gael gwybod am y prosiectau SG a nodwyd a sut y gall y rhain hysbysu'r broses o greu strategaethau, uwchgynlluniau a chodau dylunio.
- Mae gennyf arian i blannu coed stryd, ble ddylen nhw fynd?
- Mae arnaf angen arweiniad ar sut i sicrhau bod coed trefol yn ymsefydlu'n llwyddiannus.
- Rwyf am wella arferion rheoli er mwyn darparu'n well ar gyfer peillwyr.

Partneriaid Allanol / Grwpiau Cymunedol

- Rwyf am gael gwybod sut i gyfrannu tuag at y weledigaeth gyffredin ar gyfer SG ledled Sir Benfro.
- Rwyf am gael gwybod am brosiectau SG a nodwyd a sut i helpu i gyflawni gwelliannau ar draws y rhwydwaith SG strategol.
- Rwyf am sefydlu llwybr peillwyr lle rwy'n byw.

Seilwaith Gwyrdd Strategol Sir Benfro

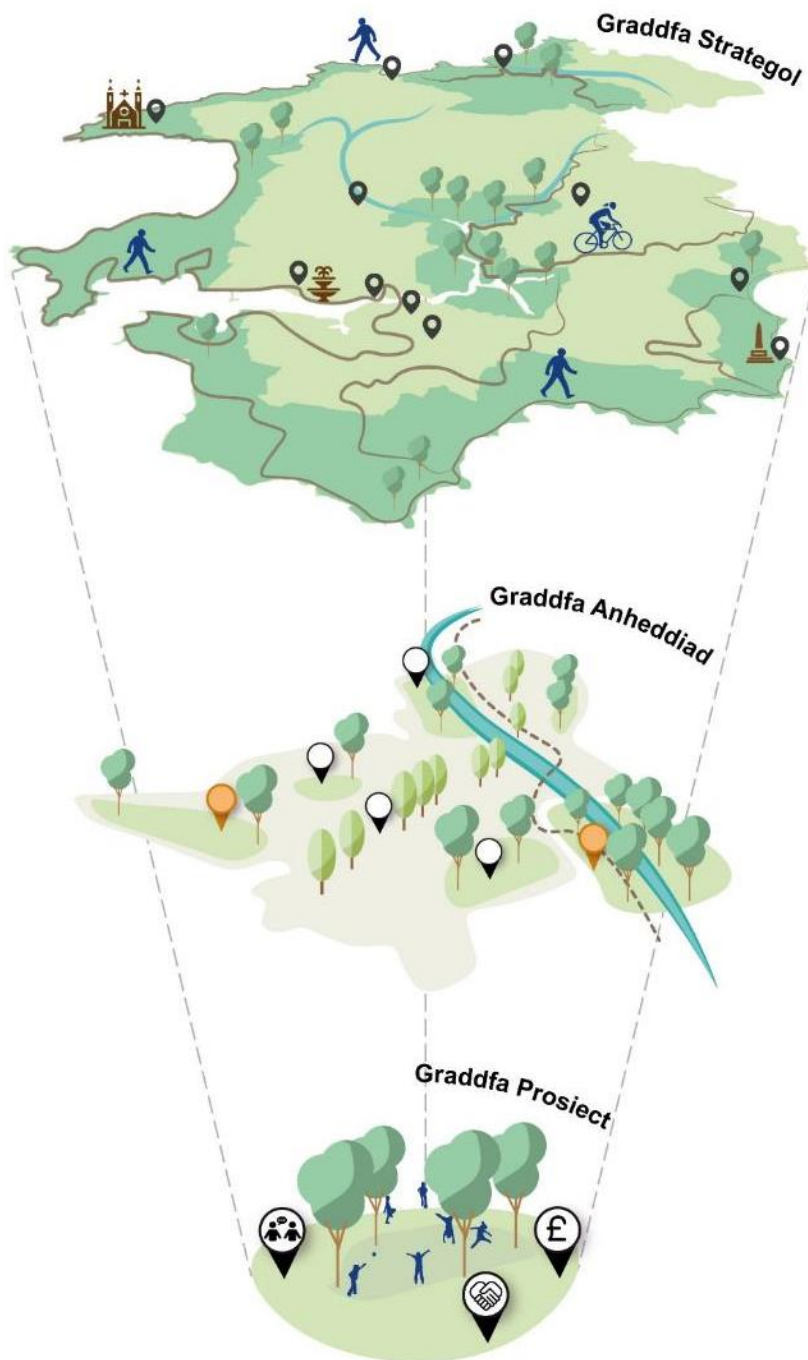
3.3 Mae Sir Benfro yn bwysig yn rhyngwladol am nifer o'i chynefinoedd arfordirol, morol a rhostir iseldirol. Adlewyrchir dylanwad cryf yr arfordir a'r hinsawdd gefnforol ysgafn o fewn y sir yn ei phatrwm o ddefnydd tir, cynefinoedd a dosbarthiad rhywogaethau. Mae Cleddau Ddu a Chleddau Wen yn cyfuno i ffurfio dalgylch sylweddol o fewn y sir. Mae cilfachau a morydau yn amrywio o ran maint o Ddyfrffordd fawr ac ecolegol gyfoethog y Ddau Gleddau, i gilfachau bychain fel Solfach. Mae glannau deheuol Aber Afon Teifi hefyd yn ffurfio rhan o ffin ogleddol y sir.

3.4 Sir wledig yw Sir Benfro ar y cyfan, a 56% o'r gorchudd tir yn cynnwys 'tir amaeth amgaeedig' a 17% arall yn goetir, fel y disgrifiwyd gan Ddatganiad Ardal De-orllewin Cymru **[Gweler cyfeiriad 21]**. Mae ffiniau caeau amaethyddol traddodiadol, coedlannau a nentydd bychain yn darparu coridorau symud hanfodol ar gyfer planhigion ac anifeiliaid, gan gysylltu ardaloedd mwy o goetir a phrysgwydd â ffen a chors ar waelodion dyffrynnoedd sydd wedi'u draenio'n wael. Ystyrir hefyd fod y sir o bwysigrwydd cenedlaethol ar gyfer coetir derw lled-naturiol hynafol. Mae darnau o orchudd coed wedi'u cyfyngu'n bennaf i dir amaethyddol ymylol, gan adlewyrchu patrwm ffermio dwys yn Sir Benfro.

Pennod 4

Seilwaith Gwyrdd Strategol Sir Benfro

Ffigur 4.1: Cyd-destun SG strategol - graddfa tirwedd i lawr i brosiect



3.5 Archwiliwyd cyd-destun strategol SG y sir fel rhan o'r gwaith hwn, cyn canolbwyntio ar y raddfa anheddiad a phrosiect. Roedd hyn yn cynnwys adolygiad o gymeriad tirwedd, cysylltiadau teithio llesol strategol, coridorau ecolegol, dalgylchoedd afonydd a safleoedd ecolegol o bwysigrwydd cenedlaethol a rhyngwladol. Drwy ddeall Sir Benfro ar raddfa'r dirwedd a pherthynas amgylcheddau trefol â choridorau, cysylltiadau a safleoedd strategol, mae wedi sicrhau bod y prosiectau anheddiad yn cysylltu â rhwydwaith SG strategol Sir Benfro.

3.6 Mae'r dull hwn yn cydreddeg â'r dull o gynnal Asesiad Seilwaith Gwyrdd a awgrymir gan Cyfoeth Naturiol Cymru (CNC) yn eu Nodyn Cyfarwyddyd 042. Mae'r drefn gyfnewidiol o gamau, a ddangosir isod, yn sicrhau bod y cwmpas a manylder priodol o dystiolaeth a data'n cael eu defnyddio i lywio ymyriadau. Ni fwriedir i'r broses hon fod yn llinellol ac ailystyriwyd camau ar raddfeydd gwahanol i sicrhau bod blaenoriaethau a chyfleoedd priodol yn cael eu nodi ar raddfa strategol, anheddiad a phrosiect.

Ffigur 4.2: Dull o Asesu SG gan CNC



3.7 Mae'r Dull o Asesu SG gan Cyfoeth Naturiol Cymru (fel y'i darlunnir yn y ffigur uchod) yn cynnwys:

- Gosod y llinell sylfaen
- Nodi blaenoriaethau
- Asesu'r safle
- Nodi cyfleoedd
- Cyflawni a monitro/adolygu

Gosod y Llinell Sylfaen

3.8 Roedd nodi asedau a rhwydweithiau SG presennol yn gam hanfodol yn yr asesiad SG. Rhannwyd setiau data i'r pedwar categori, fel y'u diffiniwyd gan CNC (yr 'Adnodd SG Cyfredol', 'Lliniaru Newid Hinsawdd', 'Asedau a Rhwydweithiau Ecolegol' a 'Cyd-destun Tirwedd'). Amlinellir isod drosolwg o gyfleoedd SG strategol posibl ac argymhellion polisi, sy'n cael eu llywio gan y dadansoddiad data strategol.

Adnodd SG Cyfredol

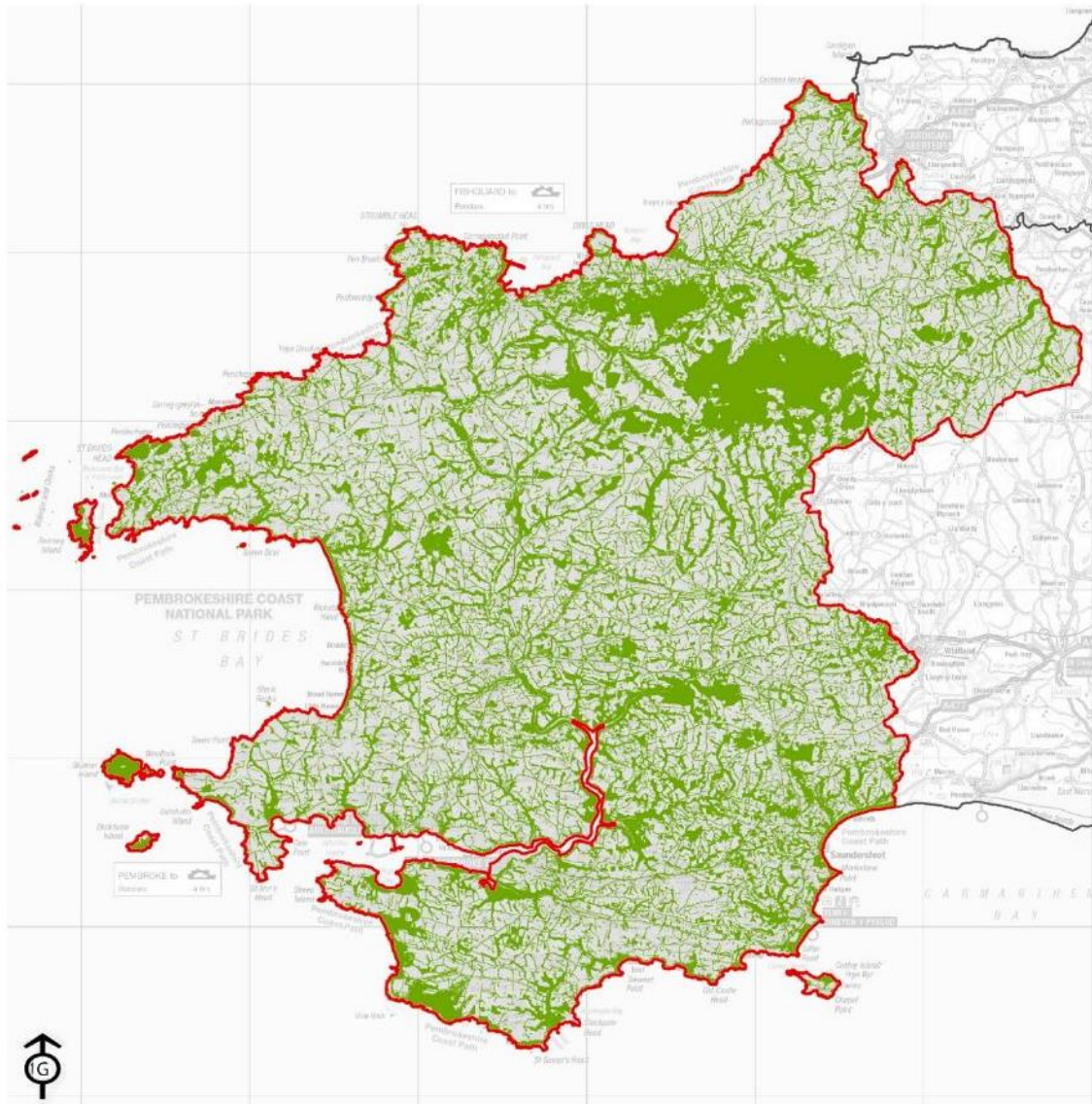
Setiau data perthnasol

- Mae set ddata Man Gwyrdd Cymru Gyfan yn nodi pob ardal nad adeiladwyd arni neu nad yw wedi'i gorchuddio ag arwyneb a wnaed gan ddyn, gan roi syniad o'r adnodd man gwyrdd cyfredol yn Sir Benfro.
- Gorchudd canopi coed trefol – sy'n dangos dosbarthiad coed a lledaeniad canopi dangosol. Mae'r set ddata hon yn cwmpasu aneddiadau allweddol Sir Benfro yn unig.

Ffigur 4.3: SG Strategol - Adnodd SG Cyfredol

Seilwaith Gwyrdd Strategol Adnodd Seilwaith Gwyrdd Cyfredol

-  Cyngor Sir Penfro
-  Man Gwyrdd Cymru Gyfan
(pob ardal nad adeiladwyd ami neu sydd heb ei gorchuddio ag arwyneb a wnaed gan ddyd)
-  Ffin Awdurdod Lleol



Yn cynnwys gwybodaeth Cyfoeth Naturiol Cymru © Cyfoeth Naturiol Cymru a hawl cronfa ddata.

Yn cynnwys Data Arolwg Ordnans deilliiedig. Rhif trwydded Arolwg Ordnans 100019741. Hawlfraint y Goron a hawl Cronfa Ddata 2023.

Anghenion a chyfleoedd

Mynd i'r afael â diffygion o ran darparu mannau gwyrdd

3.9 Gan ddefnyddio safonau darpariaeth Meysydd Chwarae Cymru ar gyfer Sir Benfro, mynd i'r afael ag anghenion lleol drwy nodi unrhyw ddiffygion yn narpariaeth mannau agored hamdden ledled y sir. Dylai cyfleoedd anelu at ddarparu gwerth aml-swyddogaethol, gan gynnwys iechyd, buddion lles a gwerth bioamrywiaeth. Dylid hefyd archwilio mapio diffygion hygyrchedd i archwilio'r angen am well mynediad i fannau agored ar gyfer cymunedau lleol.

3.10 Argymhelliad polisi: Defnyddio'r system gynllunio a chyfraniadau datblygwyr i sicrhau y darperir y mannau agored a'r gwelliannau gorau posibl ledled y sir. Dylai hyn gynnwys sefydlu egwyddorion ar gyfer darparu SG o fewn datblygiad newydd e.e. safonau mannau agored a thargedau ar gyfer bioamrywiaeth. Dylid hefyd edrych ar gyfleoedd i wella gwerth bioamrywiaeth y mannau gwyrdd presennol drwy'r gofyniad am gynlluniau rheoli fel rhan o'r broses gynllunio.

Cynyddu'r gorchudd coetir brodorol

3.11 Ceir potensial i gynyddu'r gallu i wrthsefyll plâu a chlefydau ac addasu i effeithiau hirdymor newid hinsawdd drwy hyrwyddo amrywiaeth coetir brodorol yn y sir. Dylid rhoi ffocws penodol ar gyfleoedd i gynyddu gorchudd coed brodorol o fewn dyffrynnoedd afonydd ac adfer planhigfeydd conifferaidd ar safleoedd coetir hynafol. Dylid datblygu cynigion i sicrhau y cydredir â chanllawiau plannu coed cyfredol, gan gynnwys mabwysiadu egwyddor y dull 'coeden gywir, lle cywir' o reoli coetiroedd.

3.12 Argymhelliad polisi: Hyrwyddo gwarchod a gwella plannu coed brodorol mewn dyffrynnoedd afonydd drwy ddynodi parth llifogydd CNC a safleoedd coetir hynafol ar Fap Cynigion y Cynllun Datblygu. Dylid defnyddio clustogfeydd

priodol hefyd o amgylch coetiroedd a safleoedd datblygu i leihau potensial effeithiau niweidiol ar ardaloedd o gynefin â blaenoriaeth neu goetir hynafol.

Cynyddu gorchudd canopi coed trefol

3.13 Darparu gwasanaethau ecosystemau eang drwy gynyddu'r gorchudd canopi coed mewn lleoliadau trefol ledled Sir Benfro. Dylai pob cynnig lynu wrth Egwyddorion Cyffredinol y Strategaeth Plannu Coed Trefol i hyrwyddo sefydliad llwyddiannus yn y tymor hir.

3.14 Argymhelliad polisi: Defnyddio'r system gynllunio a chyfraniadau datblygwyr i sicrhau y darperir cymaint â phosibl o gyfleoedd plannu coed o fewn lleoliadau trefol, fel yr amlinellir yn adran 'gyflawni' y Strategaeth Plannu Coed Trefol.

Hyrwyddo cysylltedd cynefinoedd

3.15 Defnyddio cynigion plannu coed a gwrychoedd yn fodd o hyrwyddo cysylltedd cynefinoedd. Dylid mabwysiadu arferion rheoli sy'n gyfeillgar i fywyd gwyllt fel dull o gynyddu potensial fforio cynefinoedd presennol.

3.16 Argymhelliad polisi: Diogelu rhwydweithiau cynefinoedd, gan gynnwys coed a gwrychoedd presennol, rhag aflonyddwch, dirywiad neu golled drwy'r system rheoli datblygu. Dylai hyn gynnwys hyrwyddo ymyriadau gwella bioamrywiaeth o fewn cynlluniau datblygu.

Lliniaru Newid Hinsawdd

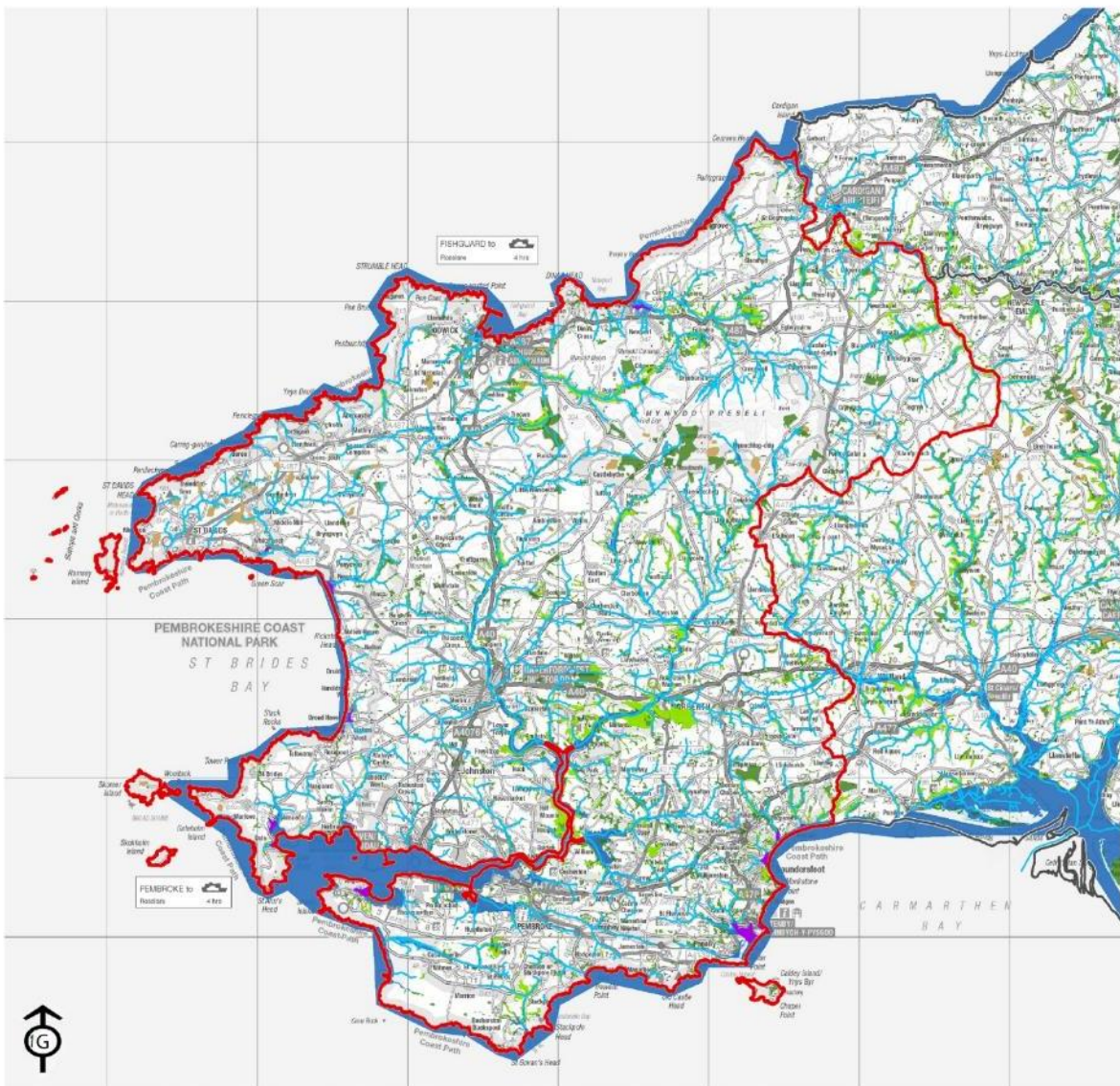
Setiau data perthnasol

- Mae Map Mawn Unedig Cymru – yn nodi maint daearyddol mawndiroedd yn Sir Benfro, gan gynnig y potensial i adnabod safleoedd ar gyfer adfer mawndiroedd (ar y cyd â Phrosiect Gwybodaeth Cymru ar gyfer Atebion Seiliedig ar Natur (WINS) CNC).
- Mae Rhestr Goedwigaeth Genedlaethol Coetiroedd Cymru – yn darparu dadansoddiad o fathau a dosbarthiad coetir i hysbysu cynigion plannu coetir yn y dyfodol.
- Mae mapiau risg llifogydd manwl – yn adnabod ardaloedd sydd mewn perygl o ddiodef llifogydd dŵr wyneb, gan ddarparu'r man cychwyn ar gyfer nodi ardaloedd a allai elwa ar ymyriadau SG.

Ffigur 4.4: SG Strategol - Lliniaru'r Newid yn yr Hinsawdd

Seilwaith Gwyrdd Strategol Lliniaru Newid Hinsawdd

- Cyngor Sir Penfro
- Ffin Awdurdod Lleol
- Cwrs dŵr
- Rhestr coetir hynafol
- Rhestr Coedwig Genedlaethol
- Ardaloedd Rheoli Newid Arfordirol APCAP
- Map Mawn Unedig Cymru
- Risg Llifogydd – Afonydd a Moroedd yn Sir Benfro



Yn cynnwys gwybodaeth Cyfoeth Naturiol Cymru © Cyfoeth Naturiol Cymru a hawl cronfa ddata.

Yn cynnwys Data Arolwg Ordnans deilliedig. Rhif trwydded Arolwg Ordnans 100019741. Hawffraint y Goron a hawl Cronfa Ddata 2023.

Anghenion a chyfleoedd

Hyrwyddo rheoli cynaliadwy adnoddau mawn

3.17 Dylid edrych ar gyfleoedd i adfer a chynnal cynefin cors, ffen a rhostir ledled y sir, gan gydnabod mai'r opsiwn gorau ar gyfer mawn ar safle datblygu yw dylunio'r datblygiad fel y caiff ei gadw yn y fan a'r lle, lle bynnag y bo modd.

3.18 Argymhelliad polisi: Dylid dynodi Map Mawn Unedig Cymru fel rhan o'r SG Strategol ar Fap Cynigion y Cynllun Datblygu. Dylid asesu cynigion datblygu er mwyn sicrhau y glynir wrth Atodiad 11 o Ganllawiau Cynllunio Atodol yr Awdurdod ar Fioamrywiaeth, sy'n rhoi cyngor manwl ar reoli mawndiroedd. Dylid hyrwyddo dulliau rheoli pori priodol (gan gynnwys clirio prysgwydd) ar rostir ucheldirol hefyd yn fodd o gyflawni mwy o fioamrywiaeth.

Hyrwyddo'r broses o ddiogelu a gwella'r parth arfordirol neu ardaloedd sy'n agored i lifogydd

3.19 Mae gofyn dull hirdymor cynaliadwy o reoli risg llifogydd ac erydu arfordirol o fewn Sir Benfro i sicrhau amrywiaeth o fuddion aml-swyddogaethol, gan gynnwys gwella ecolegol o fewn ardaloedd o risg llifogydd. Ceir cyfle hefyd i gefnogi cyflwyno atebion seiliedig ar natur a Systemau Draenio Cynaliadwy (SDC) fel egwyddorion sy'n sicrhau'r buddion mwyaf posibl ar gyfer ansawdd dŵr, bioamrywiaeth ac amwynder (gan hefyd leihau llygredd gwasgaredig ac erydiad pridd).

3.20 Argymhelliad polisi: Dylid defnyddio canlyniadau mapio parthau llifogydd CNC at ddibenion cynllunio defnydd tir i sicrhau bod datblygiad yn cael ei gyfeirio i ffwrdd o'r parth arfordirol neu ardaloedd sy'n agored i lifogydd. Dylid cymhwyso clustogfa briodol o amgylch lleoliadau parth llifogydd CNC diffiniedig yn fodd o hyrwyddo diogelu'r ardaloedd hyn rhag datblygiad, yn ogystal ag archwilio cyfleoedd posibl i wella'r rhwydwaith cynefinoedd. Dylai Ardaloedd Rheoli Newid Hinsawdd hefyd gael eu cynnwys ar Fap Cynigion y Cynllun

Datblygu er mwyn hyrwyddo'r cyfle i wella bioamrywiaeth ac addasu i newid hinsawdd mewn ardaloedd arfordirol poblog. Bydd angen astudiaethau dichonoldeb a dilysu daearol er mwyn asesu pa mor briodol yw'r argymhelliad hwn.

3.21 Dylai polisi lleol hefyd gyfeirio at Ganllawiau Statudol SDC Llywodraeth Cymru, sy'n disgrifio'r defnydd gorfodol o Systemau Draenio Cynaliadwy ar gyfer dŵr wyneb ar ddatblygiadau newydd. Mae hyn hefyd yn cynnwys y gofyniad i'r awdurdod lleol eu cymeradwyo a'u mabwysiadu wrth weithredu yn ei rôl Corff Cymeradwyo SDC.










Asedau a Rhwydweithiau Ecolegol

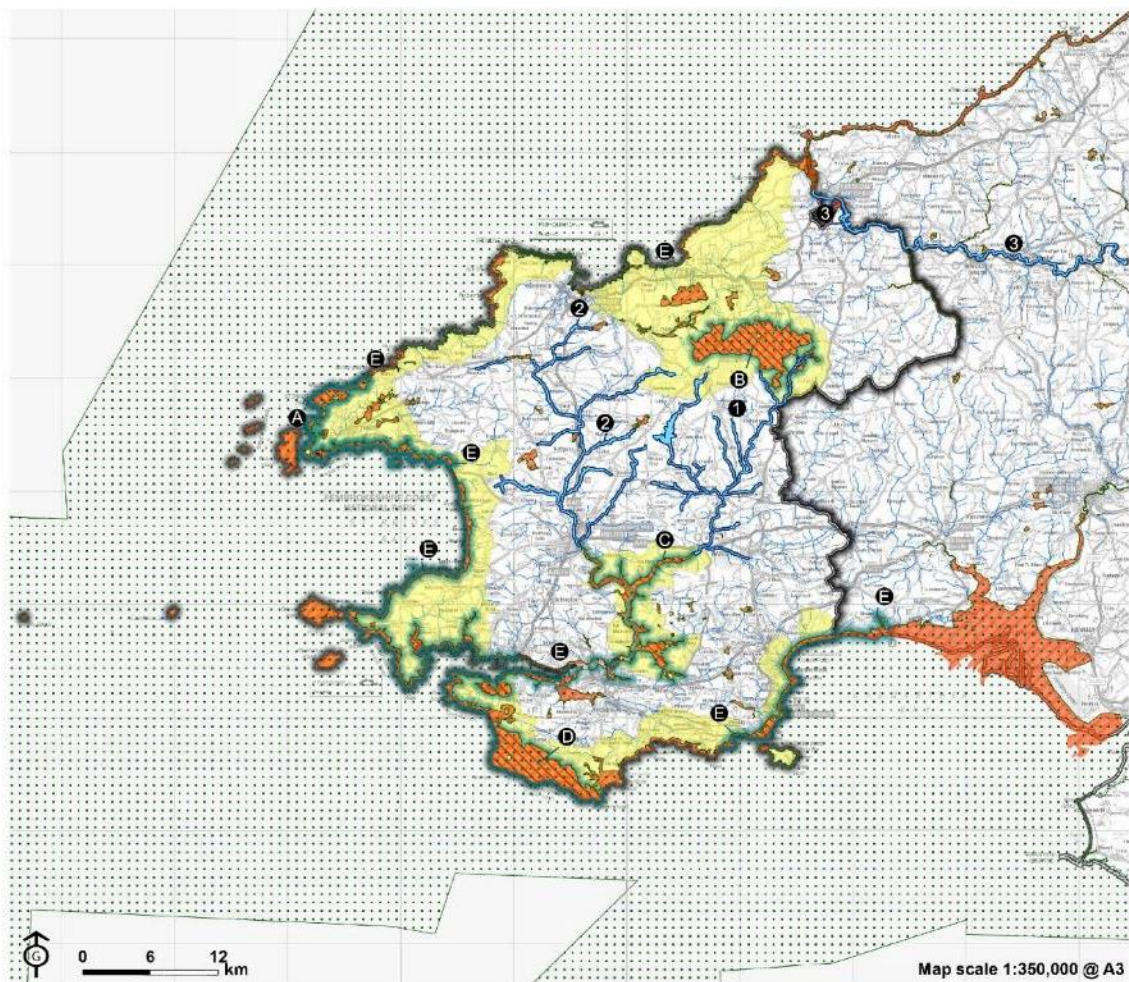
Setiau data perthnasol

- Mae'r Rhwydwaith Safleoedd Gwarchoddedig – yn cyfuno Ardaloedd Cadwraeth Arbennig (ACA), Ardaloedd Gwarchodaeth Arbennig (AGA), Safleoedd o Ddiddordeb Gwyddonol Arbennig (SoDdGA) a Gwarchodfeydd Natur Cenedlaethol (sydd hefyd yn Safleoedd o Ddiddordeb Gwyddonol Arbennig).
- Mae Arolwg Cynefin Cam I – yn amlinellu cwmpas data cynefinoedd cynhwysfawr.
- Mae'r Rhwydwaith Cynefinoedd – yn cyfleu patrymau cyffredinol cysylltedd ecolegol ar draws y dirwedd.
- Mae set ddata CuRVe – yn rhoi trosolwg o wytnwch ecolegol cymharol ardaloedd.

Ffigur 4.5: SG Strategol - Asedau a Rhwydweithiau Ecolegol

Seilwaith Gwyrdd Strategol Asedau a Rhwydweithiau Ecolegol

- | | | |
|--|---|--|
|  Cyngor Sir Penfro |  Coridorau afon yn sgorio gwynwch is ac sy'n mynnu parth clustogi 50m i hybu cyfleoedd gwarchod a gwella |  Rhwydwaith Safleoedd Gwarchoddedig |
|  Awdurdodau Cynllunio Lleol Eraill | 1: Afon Cleddau Ddu | Gwynwch uwch (dangosol) |
|  SoDdGA sydd â lleiniau clustogi 50m i hybu cyfleoedd gwarchod a gwella | 2: Afon Cleddau Wen | A: Pen Maen Dewi |
|  Rhwydwaith Safleoedd Gwarchoddedig (SoDdGA, GNC, AGA ac ACA) | 3: Coetiroedd a Chorsydd Aber Afon Teifi | B: Mynyddoedd y Preseli |
|  Parc Cenedlaethol Arfordir Penfro | | C: Ardal y Ddau Gledau |
|  Rhwydwaith o gyrsiau dŵr allweddol | | D: Penrhyn Castellmartin |
|  Coridorau afon yn sgorio gwynwch is | | E: Llain arfordirol |



Yn cynnwys gwybodaeth Cyfoeth Naturiol Cymru © Cyfoeth Naturiol Cymru a hawl cronfa ddata.

Yn cynnwys Data Arolwg Ordnans deilliedig. Rhif trwydded Arolwg Ordnans 100019741. Hawlfraint y Goron a hawl Cronfa Ddata 2023.

Anghenion a chyfleoedd

Gan gydweithio â CNC, nodi ymyriadau i wella cyflwr safleoedd gwarchoddedig.

3.22 Ceir cyfle i wella gwytnwch ecosystem cynefinoedd penodol, gan gynnwys mabwysiadu ymyriadau safle-benodol lle ystyrir bod rhywogaeth neu gynefin yn lleol bwysig neu mewn perygl mawr. Mae hyn yn cynnwys adnabod safleoedd lle mae lefelau gwytnwch ecosystemau rhwng 41 a 95 yn unol â set ddata CuRVe – mae'r lleoliadau hyn yn cynnwys Mynyddoedd y Preseli, Pen Maen Dewi, Penrhyn Castellmartin, y Ddau Gleddau a'r parth arfordirol ehangach. Dylid hyrwyddo mwy o addysg ac ymwybyddiaeth o ran rheoli safleoedd gwarchoddedig hefyd, gyda'r nod o gael cydbwysedd rhwng swyddogaethau hamdden ac ecolegol.

3.23 Argymhelliad polisi: Dylid dynodi'r Rhwydwaith Safleoedd Gwarchoddedig fel SG Strategol ar Fap Cynigion y Cynllun Datblygu a'i ddiffinio fel ardal i'w gwarchod. Dylid defnyddio clustogfa o amgylch SoDdGA hefyd i archwilio potensial y rhwydwaith hwn o safleoedd ar gyfer gwarchod a gwella. Dylid cynllunio polisiâu SG i ddiogelu a gwella rhwydweithiau bioamrywiaeth a chynefinoedd ar y safle o fewn safleoedd datblygu a gerllaw. Dylid hefyd hyrwyddo dull dylunio 'a arweinir gan SG' o fewn polisi cynllunio lleol, gan gydnabod pwysigrwydd y rhwydwaith SG strategol i sefydlu cyfleoedd ar gyfer gwella a lliniaru. Mae hyn yn cynnwys yr angen i ystyried dyluniad SG aml-swyddogaethol o'r cam cyn-ymgeisio ymlaen, gan gynnwys trwy ymgysylltu â rhanddeiliaid perthnasol.

Hyrwyddo diogelu a gwella coridorau afonydd

3.24 Mae angen dull sy'n seiliedig ar ddalgylch er mwyn sicrhau gwelliannau i goridau afonydd o fewn y sir. Yn allweddol i'r egwyddor hon mae hyrwyddo cydweithio, gan gynnwys yn rhan o'r Byrddau Cynlluniau Rheoli Maetholion a sefydlwyd ar gyfer afonydd Cleddau, Teifi a Thywi i gyflawni camau gweithredu

a chyrraedd targedau cadwraeth. Dylid edrych ar gyfleoedd i adfer y parth torlannol, defnyddio plannu coed a gwella rheoli tir amaethyddol yn fodd o leihau llygredd gwasgareddig. Mae gwelliannau i arferion rheoli tir ac adfer cynefinoedd torlannol hefyd yn cynnig y potensial i leihau crynodiadau ffosfforws mewn cyrsiau dŵr.

3.25 Argymhelliad polisi: Dylid cymhwyso clustogfa hefyd o amgylch y cyrsiau dŵr ar Fap Cynigion y Cynllun Datblygu sydd ar hyn o bryd yn arddangos lefelau isel o wytnwch ecosystemau fel dull o hyrwyddo amddiffyn a gwella'r coridorau hyn. Y lleoliadau y mae angen ffocws arbennig arnynt yw Cleddau Ddu a Chleddau Wen, Dyfrffordd Aberdaugleddau, Aber Afon Teifi a Bae Caerfyrddin. Dylid archwilio maint arfaethedig y clustogfeydd hyn drwy astudiaethau dichonoldeb priodol a dilysu daearol.

Cyd-destun y Dirwedd

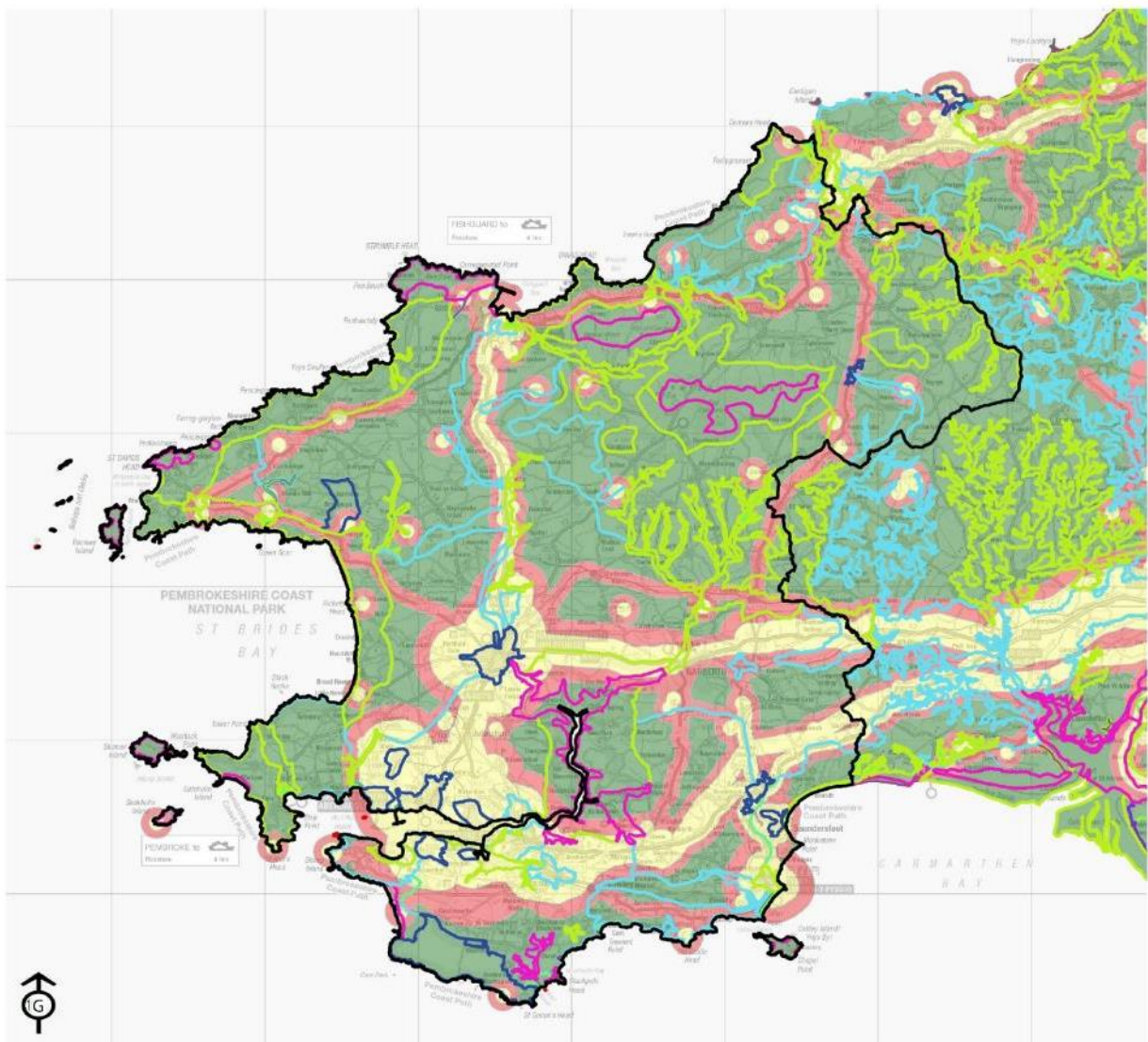
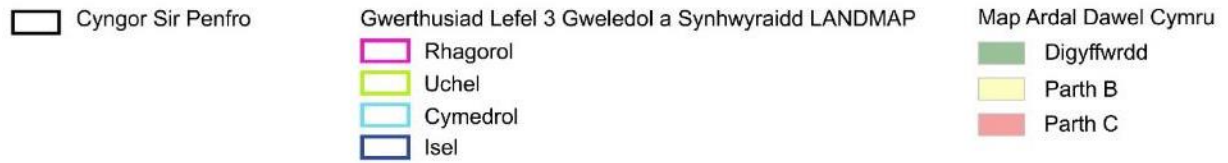
Setiau data perthnasol

3.26 Mae LANDMAP – yn rhoi trosolwg o'r asedau SG a geir mewn ardal ac yn amlinellu sut mae'r rhain yn cyfrannu tuag at gymeriad tirwedd ac ymdeimlad o le. Gellir defnyddio'r ardal agwedd Weledol a Synhwyrdd yn benodol i nodi cyfleoedd ar gyfer gwella elfennau tirwedd nodweddiadol a gwella tirweddau o ansawdd is yn y sir

3.27 Mae Map Ardal Lonydd Cymru – yn nodi parthau o lonyddwch presennol i lywio ymhle y gellid defnyddio ymyriadau SG i wella seinwedd canfyddedig a llonyddwch cymharol.

Ffigur 4.6: SG Strategol - Cyd-destun Tirwedd

Seilwaith Gwyrdd Strategol Cyd-destun Tirwedd



Yn cynnwys gwybodaeth Cyfoeth Naturiol Cymru © Cyfoeth Naturiol Cymru a hawl cronfa ddata.

Yn cynnwys Data Arolwg Ordnans deiliedig. Rhif trwydded Arolwg Ordnans 100019741. Hawlfraint y Goron a hawl Cronfa Ddata 2023.

Anghenion a chyfleoedd

Gwella cymeriad y dirwedd a hynodrwydd lleol

3.28 Wedi'i lywio gan arfarniad cyd-destun y safle a dadansoddiad gofodol, archwilio cynigion sy'n gwella cymeriad y dirwedd, hynodrwydd lleol ac ymdeimlad o le yn y sir.

3.29 Argymhelliad polisi: Defnyddio data LANDMAP, yn benodol y data gwerthuso yn yr ardal agwedd Weledol a Synhwyrdd, i archwilio cyfleoedd i adfer nodweddion coll neu wella nodweddion presennol trwy wella, cadwraeth a newid yn y dyfodol. Dylai'r ardaloedd hynny yr aseswyd eu bod yn 'rhagorol' neu 'uchel' gael eu cynnwys ar Fap Cynigion y Cynllun Datblygu. Mae'r set ddata hefyd yn cynnig y potensial i wella cysylltedd cynefinoedd a gwytnwch ecosystemau ar lefel leol drwy ddarparu manylion mannach ynghylch mosaigau cynefinoedd, sydd ar gael fel rhan o ardal agwedd Cynefinoedd y Dirwedd. Ar ben hynny, mae polisi lleol yn cynnig cyfle i nodi a darparu egwyddorion dylunio ar gyfer ardaloedd penodol sy'n arddangos hynodrwydd lleol neu ymdeimlad o le. Dylid felly ystyried gofynion rheoli a chynnal a chadw hirdymor mewn unrhyw ganiatâd cynllunio neu rwymedigaeth cynllunio gysylltiedig.

Gwella llonyddwch a chymeriad gwledig y sir drwy leihau effeithiau llygredd golau

3.30 Dylai effaith llygredd golau artiffisial ar fwynder lleol a chadwraeth natur fod yn ystyriaeth allweddol wrth ddatblygu cynigion y dyfodol. Mae hyn yn cynnwys adnabod ardaloedd lle gall gostwng lefelau golau artiffisial wella darpariaeth y coridorau cynefin ar gyfer fforio nos.

3.31 Argymhelliad polisi: Defnyddio data Map Ardaloedd Tawel Cymru ar Fap Cynigion y Cynllun Datblygu i nodi mannau tawel presennol yn ogystal ag ardaloedd lle gallai ymyriadau SG wella llonyddwch cymharol a seinwedd canfyddedig.

Pennod 5

Prosiectau Graddfa Strategol Sir Benfro

4.1 Mae tri phrosiect strategol lefel uchel wedi'u nodi ledled Sir Benfro. Nid yw'r rhain yn benodol i leoliad ond maent yn berthnasol ar draws y raddfa dirwedd a dalgylch. Nod y tri phrosiect hyn yw mynd i'r afael â phwysau allweddol sy'n wynebu Sir Benfro heddiw, gan gynnwys llifogydd, ansawdd dŵr a dirywiad bioamrywiaeth, yn enwedig o fewn afonydd Sir Benfro.

Ffigur 5.1: Trosolwg o brosiectau SG strategol yn Sir Benfro



SP1 – Defnyddio atebion seiliedig ar natur i wella llifogydd ac ansawdd dŵr

4.2 Oherwydd ymyriadau dynol hanesyddol, newidiwyd llawer o'r dirwedd yn Sir Benfro i gynorthwyo draenio tir. Mae hyn wedi golygu defnyddio draeniau tir, ffosydd caeau yn ogystal â newidiadau ffisegol i afonydd a nentydd. Gall arferion defnydd tir effeithio'n andwyol ar risg llifogydd, ansawdd dŵr ac amgylcheddau dyfrol. O ganlyniad, mae rhai o afonydd Sir Benfro dan fygythiad oherwydd lefelau maetholynnau dŵr - y rhai sy'n peri gofid penodol yw Afonydd Cleddau, sy'n cael eu gwarchod fel Ardaloedd Cadwraeth Arbennig (ACA) a Safleoedd o Ddiddordeb Gwyddonol Arbennig (SoDdGA). Er mwyn osgoi gwaethygu'r sefyllfa, rhaid i bob datblygiad newydd o fewn dalgylchoedd afonydd ACA ddangos nad ydyn nhw'n cynyddu llwythi maethol yn yr afonydd er mwyn cael caniatâd cynllunio. Mae hyn yn arwain at argyfwng yn y diwydiant datblygu.

4.3 Gall ymyriadau a newidiadau syml i arferion amaethyddol a defnydd tir wneud gwelliannau sylweddol i risg llifogydd, gwytnwch ac ansawdd dŵr. Mae'r enghreifftiau canlynol i gyd yn synergaid o ran sicrhau gwelliannau yn y ddwy agwedd – mae cadw dŵr o fewn y dirwedd yn fanteisiol o ran lleihau dŵr ffo sy'n llawn o faetholion gwella gwytnwch rhag llifogydd.

4.4 Mae enghreifftiau o ymyriadau posibl yn cynnwys:

- Creu lleiniau clustogi torlannol, gan leihau pori'n agos at gyrsgiau dŵr
- Ffurfioli ardaloedd dyfrhau da byw, gan alluogi codi ffensys ar hyd cwrs dŵr i'w hamddiffyn rhag erydiad glannau, potsian y glannau ac effaith tail
- Plannu ymylon caeau a lleiniau cysgodi â choed / prysglwyni er mwyn cadw mwy o ddŵr o fewn plannu coed a phrysglwyni
- Defnyddio technegau ffermio adfywiol i leihau aredig ac felly lleihau'r ardal a'r amser pan fydd daear foel yn y dirwedd
- Creu argaeau naturiol o fewn cyrsiau dŵr bychain, arafu llif a chynyddu amrywiaeth cynefinoedd o fewn y dirwedd

- Cymryd tir allan o amaethyddiaeth ddwys, naill ai drwy fentrau dad-ddofi, neu drwy welliannau i arferion amaethyddol i leihau'r mewnbwn maethol i'r tir

4.5 Mae 'Partneriaeth Menter Ecosystem – Adeiladu Atebion Naturiol' yn brosiect sydd eisoes yn bodoli, dan arweiniad Fforwm Arfordirol Sir Benfro, gyda'r nod penodol o ddatgloi'r cyfyngder presennol yn y diwydiant datblygu sy'n gysylltiedig â llwytho maetholion mewn afonydd. Cyfunwyd canlyniadau'r prosiect hwn yn Offeryn Cynllunio Defnydd Tir Partneriaeth Natur Sir Benfro. Mae hwn yn mapio ardaloedd o risg a chyfleoedd yn y dirwedd o ran dŵr ffo maethol i gysiau dŵr. Mae hefyd yn fodio o fapio ardaloedd lle mae cyfle i wella rheolaeth naturiol ar lifogydd. Dylid defnyddio'r adnoddau mapio hyn i hadu proses o adnabod, blaenoriaethu a darparu ymyriadau i sicrhau buddion yn y dirwedd a fyddai'n gwella gwytnwch rhag llifogydd ac ansawdd dŵr.

4.6 Ymhlith buddion y prosiect, fel y'u darlunnir yn Ffigur 5.2 isod, mae:

- Lleihau risg llifogydd
- Gwella ansawdd dŵr
- Lle i fywyd gwylt a gwytnwch ecolegol
- Dal a storio carbon a lliniaru newid hinsawdd

Ffigur 5.2: Buddion y prosiect



Darparu atebion seiliedig ar natur a gwasanaethau ecosystemau

4.7 Mae rheoli defnydd tir ers yr Ail Ryfel Byd wedi golygu mwy o ddraenio'r tir, mewn ymgyrch i sicrhau bod tir fferm mor effeithlon ag sy'n bosibl. Mae hyn wedi arwain at leihau amrywiaeth cynefinoedd, a cholli gwlyptiroedd, glaswelltir gwlyb a chynefinoedd daearol gwlyb cysylltiedig. Mae hefyd wedi cynyddu risg llifogydd, am ei fod yn cynyddu cyflymder a maint y dŵr sy'n llifo i lawr dalgylchoedd, gan leihau effaith glustogi'r dirwedd yn ystod glaw trwm a maith. Mae draeniad cynyddol priddoedd gwlyb hefyd yn cael effaith andwyol ar allu'r pridd hwnnw i ddal a storio carbon. Mae mwy o ddŵr ffo o dir amaethyddol sy'n cael ei ffermio'n ddwys hefyd yn cynyddu'r llwytho maethol ar afonydd a nentydd.

4.8 Trwy ddefnyddio technegau megis lleiniau clustogi torlannol, lleihau erydiad a photsian y glannau, plannu lleiniau cysgodi ac ymylon caeau a chreu argaeau naturiol o fewn cyrsiau dŵr bychain, gellir cynyddu'n sylweddol allu'r dirwedd i amsugno glawiad a chlustogi rhag glawiad. Gall cyflwyno arferion ffermio adfywiol neu systemau dwysedd isel gynyddu gallu priddoedd ac ecosystemau i gadw dŵr a dal a storio carbon. Byddai hyn yn cael effaith fuddiol gyddredol ar risg llifogydd, ansawdd dŵr ac ar fynd i'r afael â'r newid yn yr hinsawdd.

Mecanweithiau cyflawni

4.9 Gwnaethpwyd gwaith sylweddol eisoes gan Fforwm Arfordirol Sir Benfro a Phartneriaeth Natur Sir Benfro i gymhathu data a gedwir yn yr Offeryn Cynllunio Defnydd Tir. Y cam cyntaf i'r prosiect hwn felly fyddai meithrin perthynas â'r sefydliadau hyn er mwyn gallu bwrw ymlaen â'r camau nesaf ar y cyd.

4.10 Ar ôl sicrhau partneriaid i'r prosiect, cynigir dau gam cyntaf i'r prosiect:

- Cymryd y set ddata bresennol a'i defnyddio i groes-gyfatebu yn erbyn perchnogaeth tir partneriaid a rhanddeiliaid prosiect, gan ddarparu

ardaloedd o'r sir ar gyfer prosiectau ymyrryd cyfnod cynnar y gall trafodaethau tîrfeddiannwr neu berchennog torlannol ar eu cyfer fod yn llai beichus.

- Er mwyn cynnal ymarfer cwmpasu cyllid, nodi modd o ariannu ehangiad y prosiect o'r prosiectau cychwynnol sy'n seiliedig ar dir sy'n eiddo i randdeiliaid i ddarpariaeth ehangach, ar raddfa sirol neu ddalgylch. Un opsiwn ar gyfer cyllid parhaus yw cynllun masnachu maetholion, lle mae datblygwyr yn gwneud cyfraniadau at gronfa y gellir wedyn ei ddefnyddio i ariannu newidiadau i ddefnydd tir ac arferion amaethyddol sy'n lleihau mewnbynnau maetholion yn yr un dalgylch lle mae'r datblygiad i ddigwydd.

4.11 Pan fydd ardaloedd o gyfle allweddol wedi bod yn destun dilysu daearol ac wedi'u diffinio, byddai angen ymgysylltu â thîrfeddiannwr a deiliaid / porwyr tir er mwyn cyflwyno'r cyfleoedd hyn a thrafod eu heffeithiau ar ddefnydd tir presennol. Gall hyn arwain at golli rhai cyfleoedd am resymau cyfyngiadau amaethyddol masnachol a ffisegol.

4.12 Gallai'r ymyriadau a'r newidiadau ffisegol arfaethedig i reoli tir gael eu darparu gan y tîrfeddiannwr eu hunain, neu gan contractwyr amaethyddol allanol.

Partneriaid posibl

- Fforwm Arfordirol Sir Benfro
- Ymddiriedolaeth Afonydd Gorllewin Cymru
- Afonydd Cymru
- Cyfoeth Naturiol Cymru (CNC)
- Clybiau a chymdeithasau pysgota
- Dŵr Cymru / Welsh Water
- Amber International
- Tîrfeddiannwr

Cost amlinellol

£: <£250k

4.13 Byddai astudiaeth ddichonoldeb a blaenoriaethu gychwynnol yn ogystal â darparu prosiectau ymyrryd cynnar ar raddfa fechan sy'n gam cyflym ymlaen yn golygu buddsoddiad cyfalaf cyfyngedig. Dylid ymchwilio hefyd i ddichonoldeb datblygu cynllun masnachu maetholion.

£££: £1m – £5m

4.14 Byddai ehangu dilynol i ffurfio prosiect sir gyfan gyda nifer o brosiectau yn cynyddu costau.

Cyfleoedd ariannu posib

- Cronfa Adfywio Cymunedol y DU
- Cronfa Ffyniant Gyffredin y DU
- Cynllun pwrpasol i ddefnyddio cyfraniadau datblygwyr i ddarparu prosiectau rheoli maetholion (cynllun masnachu maetholion)
- Cronfa Rhwydweithiau Natur (a ariennir gan Lywodraeth Cymru ac a weinyddir gan Gronfa Treftadaeth y Loteri Genedlaethol yng Nghymru)
- Cronfa Gymunedol y Loteri Genedlaethol
- Cronfa Lleoedd Lleol ar gyfer Natur
- Grantiau CNC
- Cronfa Cymuned Dŵr Cymru
- Cronfa Arloesi Ofwat
- Cynllun Ffermio Cynaliadwy gan Lywodraeth Cymru sy'n dod i'r amlwg

- Coedwig Genedlaethol Cymru – Y Grant Buddsoddi mewn Coetir (Cronfa Dreftadaeth y Loteri Genedlaethol – Cylch 1)

Amserlen

Cam cyflym ymlaen (<1 flwyddyn)

4.15 Byddai astudiaeth dichonoldeb a blaenoriaethu gychwynnol, yn ogystal â darparu prosiectau ymyrryd ar raddfa fechan yn gymharol syml i'w darparu.

Tymor canolig (1-5 mlynedd)

4.16 Byddai ehangu dilynol i brosiectau sir gyfan yn mynnu cynllunio, dylunio ac ymgynghori cynhwysfawr.

Cyfyngiadau posibl

4.17 Un cyfyngiad allweddol ar gyfer y prosiect fyddai cytundebau tîrfeddiannwr / deiliad tir / porwr, gan y gallai fod risg canfyddedig i hyfywedd fferm sy'n gysylltiedig â cholli rhywfaint o dir i ymylon torlannol / lleiniau cysgodi / plannu ymylon caeau ac ati. Gall hefyd fod gwrthwynebiad i newid cyrsiau dŵr o ran pryderon perchennog glan yr afon a draenio tir. Dylid gwrthddadlau'r pryderon hyn ag argaeledd taliadau amaethyddol ar gyfer nwyddau a gwasanaethau amgylcheddol, ac felly mae'r oedi cyn lansio Cynllun Ffermio Cynaliadwy Llywodraeth Cymru yn gyfyngiad posibl yn hyn o beth. Gall cychwyn cynllun masnachu maetholion leddf'u'r risg hon drwy ddarparu ffynhonnell gynaliadwy, barhaus o gyllid.

Cynnal a chadw a stiwardiaeth

4.18 Efallai y bydd angen ychydig o waith cynnal a chadw cychwynnol ar ymylon afonydd sydd newydd eu plannu, neu lannau neu sianeli afonydd sydd newydd eu hail-ddatgelu.

4.19 Byddai angen cynnal a chadw'r gwaith meddal fel rhan o'r cyfnod sefydlu 60 mis, gan gynnwys disodli coed aflwyddiannus. Os gosodir ffensys i gadw da byw allan o gyrsiau dŵr, byddai angen cynnal a chadw parhaus. Byddai angen cynnal newidiadau i arferion ffermio i'r tymor hir, ac felly mae cynaliadwyedd ariannol y model ffermio hwn yn allweddol.

Monitro ar gyfer llwyddiant

4.20 Yn amodol ar argaeledd cyllid, dylid monitro llwyddiant y prosiect drwy wyddoniaeth dinasyddion syml, gan ddefnyddio'r corff presennol o wyddonwyr-ddinasyddion, clybiau pysgota a rhanddeiliaid eraill i helpu i fonitro effaith ymyriadau. Gallai technegau gynnwys monitro ansawdd dŵr gan ddefnyddio offer llaw syml, neu osod mesurydd ffrwd syml i fonitro llif ffrwd, er enghraifft.

4.21 Gallai gorsafoedd monitro presennol CNC hefyd ddarparu gwybodaeth am yr effeithiau ar lif y cwrs dŵr, ansawdd dŵr afonydd ac ymateb y cwrs dŵr i ddigwyddiadau glaw.

Camau nesaf

4.22 Sefydlu gweithgor gyda'r rhai sydd eisoes yn ymgymryd â'r gwaith hwn yn y sir – gan gynnwys Partneriaeth Natur Sir Benfro a Fforwm Arfordirol Sir Benfro.

4.23 Adolygu cyflwr gwybodaeth yn nalgylchoedd Sir Benfro a nodi ardaloedd ar gyfer arolwg pellach er mwyn hysbysu gwaith dichonoldeb a blaenoriaethu ar gyfer prosiectau cam cyflym ymlaen. Dylai hyn ddigwydd hefyd ar gyfer cam cyntaf ymarfer cwmpasu cyllid.

Ffigur 5.3: Sir Benfro



SP2 – Gwella afonydd Sir Benfro ar gyfer pysgod a bioamrywiaeth

4.24 Mae gweithgarwch dynol wedi arwain at newidiadau i afonydd a nentydd Sir Benfro yn y gorffennol, ac yn gysylltiedig yn bennaf â chynhyrchu pŵer, mordwyo ac amddiffyn rhag llifogydd. O ganlyniad, mae llawer o rannau o afonydd a nentydd y sir wedi'u nodweddu gan strwythurau artiffisial megis

coredau, argaeau, llifddorau neu wedi'u cyfyngu o fewn strwythurau caled megis cylfatiau a muriau afonydd. Gall y strwythurau hyn rwystro symudiad rhywogaethau dyfrol, a mudo pysgod yn benodol. Mae hyn yn effeithio ar rywogaethau fel eogiaid a gleisiaid, llysywod a lampreiod. Gallant hefyd fod yn niweidiol i rywogaethau a chynefinoedd eraill, gan gynnwys y dyfrgi. Mae llawer o strwythurau y bwriadwyd iddynt wella'r amgylchedd wedi cael effaith andwyol yn anfwriadol ar y cynefinoedd hyn ac wedi arwain at fwy o risg llifogydd.

4.25 Mae Afonydd Cymru a Phrifysgol Abertawe wedi dechrau ar brosiect, Ailgyssylltu Afonydd Eog Cymru, gyda'r nod o gael gwared â 17 o rwystrau i fudo pysgod ledled Cymru, gan gynnwys rhai yn Sir Benfro ac ar afonydd Cleddau Ddu a Chleddau Wen. Ceir cyfle i adeiladu ar y prosiect hwn i archwilio'r potensial ar gyfer gwelliannau pellach i afonydd a nentydd ar draws Sir Benfro. Trwy eu Atlas o Rwystrau ac Ap Rhwystrau, mae Amber International wedi cynnull gwyddonwyr-ddinasyddion i fapio rhwystrau ar afonydd ledled Ewrop. Mae eu ffocws yn bennaf yn y Balcanau a Dwyrain Ewrop, ond mae eu gwaith yn estyn ledled Cymru hefyd. Mae'r Atlas o Rwystrau yn rhestru o leiaf 30 o rwystrau (coredau, argaeau neu lifddorau) ar gyrsgiau dŵr yn y sir, ac mae llawer o ddarnau o afonydd a nentydd lle mae cylfatau a muriau a allai elwa ar ddefnyddio peirianeg feddal ac atebion eraill sy'n seiliedig ar natur i wella cynefin, lleihau rhwystrau rhag mudo pysgod ac efallai gwella risg llifogydd i lawr yr afon.

4.26 Byddai'r prosiect hwn yn meithrin ymhellach y corff o dystiolaeth sydd eisoes wedi'i gasglu a'i gadw gan Ymddiriedolaeth Afonydd Gorllewin Cymru, Afonydd Cymru, Cyfoeth Naturiol Cymru (CNC) ac eraill i lunio atlas sirol o rwystrau a strwythurau o fewn cyrsiau dŵr ac ar eu hyd. Yna byddai'n defnyddio'r gwaith hanesyddol hwn, ynghyd ag asesiadau newydd lle bo angen, yn sail i flaenoriaethu ymyriadau yn seiliedig ar angen, y gallu i gyflawni a chost. Yna dylid bwrw ymlaen â chynigion i gyflwyno gwelliannau'n ymarferol mewn ardaloedd blaenoriaeth uchel neu gam cyflym ymlaen a / neu i lunio ceisiadau am gyllid ar gyfer gwelliannau mwy sylweddol i'r sianel.

4.27 Ymhlith buddion y prosiect, fel y'u darlunnir yn Ffigur 5.4 isod, mae:

- Lleihau risg llifogydd

- Darparu cyfleoedd teithio llesol
- Gwella ansawdd dŵr
- Lle i fywyd gwylt a gwynwch ecolegol
- Dal a storio carbon a lliniaru newid hinsawdd

Ffigur 5.4: Buddion y prosiect



Darparu atebion seiliedig ar natur a gwasanaethau ecosystemau

4.28 Ar hyn o bryd, mae rhywogaethau pysgod mudol o dan bwysau oherwydd nifer o ffactorau. Mae rhwystrau rhag mudo yn gryn broblem o fewn y sir, y gellir mynd i'r afael â nhw drwy eu gwaredu neu fel arall drwy ôl-osod y rhwystrau hyn gyda llwybrau amgen addas i fywyd dyfrol. Byddai gosod glannau naturiol ac ymylon wedi'u plannu yn lle strwythurau peirianeg galed – gan ailgysylltu'r cwrs dŵr â'i amgylchoedd – yn darparu mwy o amrywiaeth o gynefinoedd o fewn y cwrs dŵr ac ar y glannau. Gall ecosystemau mwy gwydn yn eu tro ddarparu mwy o wasanaethau ecosystemau, o ran gwrthsefyll newid hinsawdd a sicrhau mwy o werth ar gyfer hamdden a mwynder (er enghraifft trwy well stociau pysgod).

4.29 Byddai peirianeg galed yn parhau'n rhan o'r blwch offer i reoli rhyngweithio dynol o fewn ein hafonydd a'n nentydd, ond cydnabyddir mwyfwy fod nodau gwarchod a gwella bioamrywiaeth, a lleihau risg llifogydd, yn mynnu dulliau sy'n gweithio gyda phrosesau naturiol, nid yn ceisio cyfyngu arnynt. Mae llawer o'r strwythurau o fewn afonydd a nentydd Sir Benfro yn cael effaith andwyol ar risg llifogydd i lawr yr afon, yn enwedig lle mae darnau wedi'u sianelu, eu sythu a'u camlesu. Byddai ailgysylltu darnau o afon â'u glannau a'u gorlifdiroedd yn helpu i ddarparu dull seiliedig ar natur o reoli llifogydd.

Mecanweithiau cyflawni

4.30 Mae gwaith a wnaed eisoes gan Ymddiriedolaeth Afonydd Gorllewin Cymru, Afonydd Cymru a CNC wedi darparu rhywfaint o'r gwaith dichonoldeb a blaenoriaethu, ond rhagwelir y byddai angen rhagor o waith desg a dilysu daearol er mwyn llywio astudiaeth y gellir ei defnyddio i flaenoriaethu ardaloedd ar gyfer ymyriad a nodi ardaloedd lle gall cyfuno graddfa prosiect a chydweithrediad rhanddeiliaid alluogi camau cyflym ymlaen.

4.31 Gall ymyriadau posibl gynnwys gwaith cymharol syml i gael gwared ar rwystrau ar raddfa fach fel argaeau a llifddorau malurion neu rannau o furiau afon. Fodd bynnag, byddai gwaith peirianeg mwy cymhleth yn golygu cael gwared ar goredau mwy o faint neu ôl-osod tramwyfeydd pysgod. Gall prosiectau llai o faint fod yn gyraeddadwy o fewn cwmpas y cyllid cychwynnol, gyda'r disgwyl y bydd gofyn cyllid sbarduno ar brosiectau mwy o faint drwy'r prosiect hwn er mwyn ennill momentwm a ffurfio prosiectau annibynnol, ar wahân.

Partneriaid posibl

- Ymddiriedolaeth Afonydd Gorllewin Cymru
- Afonydd Cymru
- CNC

- Clybiau a chymdeithasau pysgota
- Dŵr Cymru / Welsh Water
- Amber International
- Tirfeddiannwyr

Cost amlinellol

4.32 Ni fyddai angen llawer iawn o fuddsoddiad cyfalaf ar astudiaeth ddichonoldeb a blaenoriaethu gychwynnol, yn ogystal â darparu prosiectau cam cyflym ymlaen yn gynnar i waredu rhwystrau / dad-ddofi glannau / gwaredu strwythurau. Fodd bynnag, byddai angen cryn gyllid ar gyfer prosiectau dilynol ar raddfa fwy i waredu rhwystrau / dad-ddofi glannau / gwaredu strwythurau.

Cyfleoedd ariannu posib

- Cronfa Rhwydweithiau Natur (a ariennir gan Lywodraeth Cymru ac a weinyddir gan Gronfa Treftadaeth y Lloeri Genedlaethol yng Nghymru)
- Cronfa Gymunedol y Lloeri Genedlaethol
- Cronfa Lleoedd Lleol ar gyfer Natur
- Grantiau CNC
- Cronfa Gymunedol Dŵr Cymru Welsh Water
- Cronfa Arloesi Ofwat
- Cynllun Ffermio Cynaliadwy gan Lywodraeth Cymru sy'n dod i'r amlwg

Amserlen

Cam cyflym ymlaen (<1 flwyddyn)

4.33 Byddai astudiaeth ddichonoldeb a blaenoriaethu gychwynnol, yn ogystal â darparu prosiectau cam cyflym ymlaen yn gynnar i waredu rhwystrau / dad-ddofi glannau / gwaredu strwythurau yn gymharol syml i'w cyflawni.

Tymor canolig (1-5 mlynedd)

4.34 Wedi hynny, byddai angen cynllunio, dylunio ac ymgynghori cynhwysfawr ar brosiectau ar raddfa fwy i waredu rhwystrau / dad-ddofi glannau / gwaredu strwythurau.

Cyfyngiadau posibl

4.35 Mae cyfyngiadau cychwynnol wedi'u cyfyngu i argaeledd data presennol ac astudiaethau presennol ar rwystrau, strwythurau a glannau artiffisial o brosiectau presennol – y gobaith yw y byddai hyn ar gael gan sefydliadau partner i helpu i egino'r prosiect.

4.36 Byddai cyfyngiadau ynghylch cyflawni yn gysylltiedig i raddau helaeth â'r angen i gynnwys tirlfeddianwyr a chael eu caniatâd. Ar gyfer strwythurau ar afonydd mwy o faint, efallai y bydd gofyn hefyd cael caniatâd cynllunio, Trwydded Gweithgarwch Risg Llifogydd a modelu hydrolegol.

Cynnal a chadw a stiwardiaeth

4.37 Efallai y bydd angen ychydig o waith cynnal a chadw cychwynnol ar ymylon afonydd sydd newydd eu plannu, neu lannau neu sianeli afonydd sydd newydd eu hail-ddatgelu.

Monitro ar gyfer llwyddiant

4.38 Defnyddio'r corff presennol o wyddonwyr-ddinasyddion, clybiau pysgota a rhanddeiliaid eraill i helpu i fonitro effaith ymyriadau. Gallai gorsafoedd monitro presennol CNC hefyd ddarparu gwybodaeth am yr effeithiau ar lif y cwrs dŵr, ansawdd dŵr afonydd ac ymateb y cwrs dŵr i ddigwyddiadau glaw.

Camau nesaf

4.39 Sefydlu gweithgor gyda'r sawl sydd eisoes yn ymgymryd â'r gwaith hwn yn y sir – Ymddiriedolaeth Afonydd Gorllewin Cymru, Afonydd Cymru, Prifysgol Abertawe ac eraill.

4.40 Adolygu cyflwr gwybodaeth yn nalgylchoedd Sir Benfro a nodi ardaloedd ar gyfer arolwg pellach er mwyn hysbysu gwaith dichonoldeb a blaenoriaethu.

Ffigur 5.5: Sir Benfro



SP3 – Ail-gydbwyso draeniad trefol i wella ein hafonydd

4.41 Mae Sir Benfro wedi dioddef o broblemau deuol yn y gorffennol, ar ffurf digwyddiadau llifogydd dŵr wyneb a hefyd digwyddiadau lle mae carthion budr wedi gorlifo ac arwain at lifogydd (a elwir yn Orlifoedd Storm Cyfun). Mae'r gorlifoedd hyn yn tarddu o bwysau cynyddol ar systemau carthffosydd oherwydd dŵr storm yn dod i mewn i hen systemau carthion sy'n cymryd dŵr glaw a charthffrydiau. Mae ardaloedd mawr o ddefnydd tir anathraidd, sy'n cael eu draenio'n uniongyrchol trwy bibellau i'r carthffosydd ac yna'r afonydd, yn gwaethgu'r ddau fater hyn. Gallai gweithredu ymyriadau Systemau Draenio Cynaliadwy (SDC) sy'n dargyfeirio dŵr storm o garthffosydd cyfun leihau'r pwysau ar seilwaith, gan helpu i leihau dylanwad afonol adeg llifogydd.

4.42 Mae enghreifftiau o SDC y dylid eu cyflwyno ar sail safle-benodol yn cynnwys:

- Defnyddio plannu coed stryd o fewn pyllau coed, sy'n cael eu bwydo gan rediadau carthffosydd storm, gan dynnu dŵr allan o'r system garthffosiaeth ehangach
- Adnabod ardaloedd lle mae dŵr wyneb (nentydd hanesyddol, ffosydd a draeniau tir) yn mynd i garthffosydd cyfun ac yn bwydo i mewn i gyrsiau dŵr neu suddfannau dŵr
- Adnabod ardaloedd lle gellir draenio llif carthffosydd storm i'r ddaear mewn suddfannau dŵr
- Creu gwlyptiroedd, gerddi glaw, pantiau, basnau gwanhau a nodweddion eraill y gellir bwydo dŵr storm iddynt, gan ddarparu ffordd o arafu llif yn ystod digwyddiadau glawiad a lleihau llif cyflym tuag at nentydd ac afonydd
- Adnabod ardaloedd lle mae carthffosydd dŵr storm yn rhyddhau i garthffosydd sy'n cario carthffrydiau brwnt, gan ddal yr arllwysiad hwn a'i gario i suddfannau dŵr, gerddi glaw, pantiau, basnau gwanhau neu gyrsiau dŵr gan leihau risg gorlifoedd storm cyfun felly
- Ôl-osod ardaloedd sydd â chanran uchel o orchudd anathraidd â cherrig athraidd, pantiau a gerddi glaw

4.43 Mae Dŵr Cymru wedi gwneud gwaith i fapio ardaloedd o orchudd anathraidd uchel, gan gynnwys manau hysbys lle mae dŵr wyneb yn mynd i mewn i garthffosydd sy'n cario carthffrydiau brwnt. Mae cofnodion manwl o ddigwyddiadau gorlif storm cyfun wedi'u cymhathu, gan ddarparu dangosyddion o ardaloedd lle mae llifoedd dŵr wyneb yn effeithio ar berfformiad y seilwaith carthffosiaeth frwnt. Dylid trosoli'r setiau data hyn, ynghyd â mapiau risg llifogydd, i helpu i nodi ardaloedd lle gallai ymyriadau SDC gael eu targedu orau ar draws y sir. Dylid nodi cyfres o brosiectau peilot blaenoriaeth yn seiliedig ar yr angen am ymyrraeth ac ar ddichonoldeb cyflawni. Byddai arfarniad opsiynau ar gyfer prosiectau blaenoriaeth yn nodi cyfleoedd SDC posibl i'w cyflawni.

4.44 Ymhlith buddion y prosiect, fel y'u darlunnir yn Ffigur 5.6 isod, mae:

- Lleihau risg llifogydd
- Gwella ansawdd dŵr
- Lle i fywyd gwylt a gwynwch ecolegol
- Gwella ansawdd aer a rheoleiddio sŵn
- Atgyfnerthu ymdeimlad o le
- Oeri trefol
- Dal a storio carbon a lliniaru newid hinsawdd

Ffigur 5.6: Buddion y prosiect



Darparu atebion seiliedig ar natur a gwasanaethau ecosystemau

4.45 Mae ymyriadau SDC yn dynwared draeniad ym myd natur lle mae gwlybanaeth yn cael ei hamsugno i'r ddaear, wedi'i harafu gan lystyfiant. Felly mae maint ac ansawdd y dŵr sy'n cyrraedd cyrsiau dŵr lleol yn y pen draw yn cael eu gwella, gan helpu i liniaru llifogydd a lleihau gorlifoedd storm cyfun. Mae rheoli dŵr yn gynaliadwy mewn ardaloedd trefol hefyd yn sicrhau bod trefi yn fwy gwydn rhag pwysau newid hinsawdd a thwf yn y boblogaeth.

Mecanweithiau cyflawni

4.46 Mae gwelliannau perfformiad mewn perthynas â gorlifoedd storm cyfun yn rhan o rwymedigaethau Dŵr Cymru er mwyn darparu gwelliant amgylcheddol parhaus. Mae'r cyfrifoldeb am garthffosiaeth dŵr storm yn nwylo Dŵr Cymru neu'r Awdurdod Lleol ac felly byddai angen partneriaeth i gyflawni'r prosiect yn llwyddiannus. Un enghraifft o bartneriaeth felly sy'n gweithio'n dda yw Prosiect GlawLif yn Llanelli.

4.47 Dylid casglu a chyfuno setiau data presennol sy'n ymwneud â'r seilwaith carthffosydd i greu map risgiau a chyfleoedd SDC. Byddai angen data gan Dŵr Cymru a Chyngor Sir Penfro (CSP). Dylid cynnal proses sgorio i greu rhestr o brosiectau peilot blaenoriaeth, lle canfyddir y buddion cyflenwi posibl o ôl-osod SDC i'r seilwaith carthffosydd.

4.48 Yna, dylid symud ymlaen at broses arfarnu opsiynau ar gyfer pob prosiect peilot blaenoriaeth, gan asesu pa ymyriad(au) SDC y dylid ei ddatblygu.

Partneriaid posibl

- Dŵr Cymru / Welsh Water
- Adran Priffyrdd a Thrafnidiaeth CSP
- Tîm Cynnal a Chadw Amwynderau / Gofal Stryd CSP
- Perchnogion eiddo / landlordiaid / rhydd-ddeiliaid (lle ceir cyfleoedd ar barciau diwydiannol neu fanwerthu mawr, er enghraifft)
- Ymddiriedolaeth Afonydd Gorllewin Cymru ac Afonydd Cymru
- Cyfoeth Naturiol Cymru (CNC)

Cost amlinellol

4.49 Byddai'r broses o fapio risgiau a chyfleoedd, rhestru prosiectau peilot blaenoriaeth ac arfarnu opsiynau yn golygu cost gymharol isel. Fodd bynnag, byddai ôl-osod SDC yn gofyn buddsoddi cyfalaf sylweddol, yn ddibynnol ar faint a nifer yr ymyriadau.

Cyfleoedd ariannu posib

- Cyllid Dŵr Cymru / Welsh Water
- Cronfa Adfywio Cymunedol y DU
- Cronfa Ffyniant Gyffredin y DU
- Cronfa Rhwydweithiau Natur (a ariennir gan Lywodraeth Cymru ac a weinyddir gan Gronfa Treftadaeth y Loteri Genedlaethol yng Nghymru)
- Cronfa Gymunedol y Loteri Genedlaethol
- Cronfa Lleoedd Lleol ar gyfer Natur
- Grantiau CNC
- Cronfa Arloesi Ofwat

Amserlen

Cam cyflym ymlaen (<1 flwyddyn)

4.50 Byddai'r gwaith o fapio risgiau a chyfleoedd, rhestru prosiectau peilot blaenoriaeth ac arfarnu opsiynau yn gymharol syml i'w gyflawni.

Tymor canolig (1-5 mlynedd)

4.51 Byddai ôl-osod SDC yn dilyn hynny yn gofyn cynllunio, dylunio ac ymgynghori cynhwysfawr.

Cyfyngiadau posibl

4.52 Byddai cydweithredu â Dŵr Cymru yn hanfodol i gyflawni'r prosiect hwn yn llwyddiannus, felly byddai ymrwymiad cynnar yn hollbwysig. Byddai cyfyngiadau wedi hynny'n canolbwytio ar y gallu ffisegol i gyflawni atebion ôl-osod mewn canolfannau trefol sy'n aml wedi'u gosod yn dynn, ymhlith y myrdd o gyfyngiadau uwchlaw ac islaw'r ddaear.

Cynnal a chadw a stiwardiaeth

4.53 Byddai pob ymyriad SDC yn arwain at elfen o waith cynnal a chadw dros ei oes (degawdau). Rhagwelir y byddai'r nodweddion hyn yn cael eu mabwysiadu gan naill ai Dŵr Cymru neu CSP ac yn dod yn rhan o'u cofrestr barhaus o asedau i'w cynnal a'u cadw.

Monitro ar gyfer llwyddiant

4.54 Yn amodol ar argaeledd cyllid, gellid monitro llwyddiant y prosiect drwy wyddoniaeth ddinasyddion syml, gan ddefnyddio'r corff presennol o wyddonwyr-ddinasyddion, clybiau pysgota a rhanddeiliaid eraill i helpu i fonitro effeithiolrwydd ymyriadau. Gallai technegau gynnwys monitro ansawdd dŵr gan ddefnyddio offer llaw syml, neu osod mesurydd ffrwd syml i fonitro llif ffrwd.

4.55 Byddai gorsafoedd monitro presennol CNC hefyd yn darparu gwybodaeth am yr effeithiau ar lif y cwrs dŵr, ansawdd dŵr afon ac ymateb y cwrs dŵr i ddigwyddiadau glaw.

Camau nesaf

4.56 Sefydlu cytundeb cydweithredu neu debyg gyda Dŵr Cymru.

4.57 Casglu'r gwahanol setiau data a luniwyd eisoes gan Dŵr Cymru a CSP yn set ddata ddigidol gyfunol a fydd yn sail i'r prosesau gwerthuso risgiau, cyfleoedd ac opsiynau.

Ffigur 5.7: Sir Benfro



Cyfeiriadau

- 1 <https://www.llyw.cymru/sites/default/files/publications/2021-02/polisi-cynllunio-cymru-rhifyn-11.pdf>
- 2 <https://www.llyw.cymru/cymrur-dyfodol-y-cynllun-cenedlaethol-2040>
- 3 <https://www.futuregenerations.wales/cy/about-us/future-generations-act/>
- 4 <https://www.llyw.cymru/sites/default/files/publications/2019-06/polisi-adnoddau-naturiol-cenedlaethol.pdf>
- 5 <https://www.legislation.gov.uk/anaw/2013/7/contents/enacted>
- 6 <https://www.llyw.cymru/sites/default/files/publications/2019-06/canllawiau-statudol.pdf>
- 7 <https://naturalresources.wales/evidence-and-data/research-and-reports/state-of-natural-resources-report-sonarr-for-wales-2020/?lang=cy>
- 8 <https://www.legislation.gov.uk/anaw/2016/3/contents/enacted>
- 9 <https://naturalresources.wales/evidence-and-data/research-and-reports/state-of-natural-resources-report-sonarr-for-wales-2020/?lang=cy>
- 10 <https://www.sir-benfro.gov.uk/cynllun-datblygu-lleol>
- 11 <https://www.arfordirpenfro.cymru/cynllunio/polisiau-cynllunio/cynllun-datblygu-lleol-2/>
- 12 <https://naturalresources.wales/about-us/area-statements/south-west-wales-area-statement/?lang=cy>
- 13 <https://www.sir-benfro.gov.uk/bwrdd-gwasanaethau-cyhoeddus/asesiad-llesiant>
- 14 <https://naturalresources.wales/evidence-and-data/research-and-reports/state-of-natural-resources-report-sonarr-for-wales-2020/?lang=cy>
- 15 <https://www.sir-benfro.gov.uk/bwrdd-gwasanaethau-cyhoeddus/asesiad-llesiant>
- 16 <https://www.sir-benfro.gov.uk/bwrdd-gwasanaethau-cyhoeddus/asesiad-llesiant>

- 17 <https://naturalresources.wales/about-us/area-statements/south-west-wales-area-statement/?lang=cy>
- 18 <https://www.llyw.cymru/sites/default/files/publications/2019-06/polisi-adnoddau-naturiol-cenedlaethol.pdf>
- 19 <https://naturalresources.wales/evidence-and-data/research-and-reports/state-of-natural-resources-report-sonarr-for-wales-2020/?lang=cy>
- 20 <https://naturalresources.wales/about-us/area-statements/south-west-wales-area-statement/introduction-to-south-west-area-statement/?lang=cy>
- 21 <https://naturalresources.wales/about-us/area-statements/south-west-wales-area-statement/?lang=cy>

Adroddiad a luniwyd gan LUC

Adroddiad a luniwyd gan LUC

Bryste

12th Floor, Colston Tower, Colston Street, Bristol BS1 4XE
0117 929 1997
bristol@landuse.co.uk

Caerdydd

16A, 15fed Llawr, Tŷ Brunel, 2 Fitzalan Rd, Caerdydd CF24 0EB
0292 032 9006
cardiff@landuse.co.uk

Caeredin

Atholl Exchange, 6 Canning Street, Edinburgh EH3 8EG
0131 202 1616
edinburgh@landuse.co.uk

Glasgow

37 Otago Street, Glasgow G12 8JJ
0141 334 9595
glasgow@landuse.co.uk

Llundain

250 Waterloo Road, London SE1 8RD
020 7383 5784
london@landuse.co.uk

Manceinion

6th Floor, 55 King Street, Manchester M2 4LQ
0161 537 5960
manchester@landuse.co.uk

landuse.co.uk

Dylunio Tirwedd / Cynllunio ac Asesu Strategol
Cynllunio Datblygu / Dylunio ac Uwchgynllunio Trefol
Asesu Effaith Amgylcheddol / Cynllunio ac Asesu Tirwedd

Adroddiad a luniwyd gan LUC

Rheoli Tirwedd / Ecoleg / Amgylchedd Hanesyddol / Systemau Gwybodaeth
Ddaearol a Delweddu