

# **Awdurdod Parc Cenedlaethol Arfordir Penfro**

## **Cyngor Sir Penfro**

Cynllun Datblygu Lleol 2 Parc Cenedlaethol Arfordir Penfro

Cynllun Datblygu Lleol 1 Cyngor Sir Penfro

### **AMGYLCHEDD HANESYDDOL (ARCHAEOLEG)**

#### **Canllawiau Cynllunio Atodol**

This item is also available in English/ Mae'r eitem hon ar gael yn Saesneg hefyd

Awdurdod Parc Cenedlaethol Arfordir Penfro

Medi 2020 ymgynghoriad

Mai 2021 mabwysiadu

Cyngor Sir Penfro

Hydref 2020 ymgynghoriad

Mai 2021 mabwysiadu

# Cynnwys

<b>CYNNWYS</b> .....	<b>1</b>
<b>CYFLWYNIAD</b> .....	<b>2</b>
<b>ADRAN A - BLE GALLAF GANFOD RHAGOR O WYBODAETH A CHYNGOR CYNNAR?</b> .....	<b>4</b>
<i>Sut mae safleoedd archaeolegol yn cael eu diogelu?</i> .....	4
<b>ADRAN B BETH SY'N DIGWYDD CYN GWNEUD PENDERFYNIAD CYNLLUNIO?</b> .....	<b>6</b>
<i>Cadw Olion Archaeolegol in situ</i> .....	8
<i>Cadw Olion Archaeolegol drwy Gofnod</i> .....	8
<b>ADRAN C BETH SY'N DIGWYDD YN DILYN PENDERFYNIAD CYNLLUNIO?</b> .....	<b>10</b>
<b>ATODIAD 1 GOFYNION POLISI A DEDDFWRIAETH PERTHNASOL</b> .....	<b>12</b>
<i>Henebion Cofrestredig a Cadw</i> .....	12
<i>Olion Dynol</i> .....	13
<i>Rheoliadau Perthi</i> .....	13
<i>Cofrestr Parciau a Gerddi Hanesyddol</i> .....	14
<i>Cofrestrau tirweddau hanesyddol</i> .....	14
<i>Tirweddau o Ddiddordeb Hanesyddol Eithriadol</i> .....	14
<i>Tirweddau o Ddiddordeb Hanesyddol Arbennig</i> .....	14
<i>Asesiad o Asesiad o Arwyddocâd Effeithiau Datblygu ar Dirwedd Hanesyddol - ASIDOHL</i> .....	15
<i>Tirweddau Hanesyddol o Bwysigrwydd Rhanbarthol neu Leol</i> .....	15
<i>Ystyriaethau Amgylcheddol Eraill</i> .....	16
<b>ATODIAD 2 YSTYRIAETHAU AR GYFER MYND I'R AFAEL Â GWAITH ARCHAEOLEGOL</b> .....	<b>17</b>
<i>Cyfrifoldeb am Gostau</i> .....	17
<i>Rheoli Ansawdd</i> .....	17
<i>Sut i ddod o hyd i Gontractwr Archaeolegol</i> .....	18
<b>ATODIAD 3 GWAITH ARCHAEOLEGOL</b> .....	<b>19</b>
<i>Asesiad desg</i> .....	19
<i>Arolwg Gwrthglawdd</i> .....	19
<i>Synhwyro o Hirbell / Arolwg Geosffisegol</i> .....	20
<i>Gwerthusiad Maes</i> .....	20
<i>Cofnodi adeiladau</i> .....	21
<i>Gorchwyl Gwyllo</i> .....	21
<i>Cloddiad Llawn</i> .....	21
<b>ATODIAD 4 AMODAU CYNLLUNIO SAFONOL A CHYNGOR AR WEITHREDU</b> .....	<b>23</b>
<b>ATODIAD 5 CYSYLLTIADAU</b> .....	<b>24</b>
<b>CYFEIRIADAU</b> .....	<b>26</b>
<i>Cynlluniau Datblygu Lleol</i> .....	26
<i>Deddfau</i> .....	26
<i>Polisi a Chanllawiau Cenedlaethol</i> .....	26
<i>Rheoliadau ClfA ayyb</i> .....	28

## Cyflwyniad

1. Bu i Awdurdod Parc Cenedlaethol Arfordir Penfro fabwysiadu Cynllun Datblygu Lleol 2 Parc Cenedlaethol Arfordir Penfro (dyddiad gorffen 2031) ar (Medi 2020)
2. Bu i Gyngor Sir Penfro fabwysiadu Cynllun Datblygu Lleol 1 Cyngor Sir Penfro (dyddiad gorffen 2021) ar (Chwefror 2021)
3. Er mai dim ond y polisïau yn y cynlluniau datblygu a fabwysiadwyd sydd â statws arbennig wrth benderfynu ar geisiadau cynllunio (h.y. wrth wneud unrhyw benderfyniad dan y Deddfau Cynllunio, rhaid i'r penderfyniad gael ei wneud yn unol â'r Cynllun perthnasol, oni bai y bydd ystyriaethau perthnasol yn nodi fel arall), gellir ystyried Canllawiau Cynllunio Atodol fel ystyriaeth berthnasol cyn belled â'u bod yn deillio o'r cynllun datblygu a fabwysiadwyd, cyn belled â'u bod yn cyd-fynd â'r cynllun datblygu hwnnw, a chyn belled â bod ymgynghoriad wedi'i gynnal arnynt – sef rhywbeth a fydd yn rhoi mwy o bwys iddynt..
4. Mae'r Canllawiau Cynllunio Atodol hyn yn rhoi gwybodaeth fanwl am sut y byddwn yn ymdrin â cheisiadau cynllunio sydd â'r potensial i effeithio ar archaeoleg o fewn Sir Benfro. Mae hefyd yn rhoi gwybodaeth am y ffordd y caiff polisïau'r Cynllun Datblygu eu cymhwyso.
5. Bwriad y Canllawiau hyn yw helpu pob ymgeisydd sy'n ceisio caniatâd cynllunio, p'un a yw'r datblygiad arfaethedig yn fawr neu'n fach. Gan y bydd disgwyl i ddatblygwyr dalu costau gwaith archaeolegol (gweler Atodiad 2 Ystyriaethau ar gyfer Mynd i'r Afael â Gwaith Archaeolegol), bydd y ddogfen hon yn helpu i dywys rhai nad ydynt yn arbenigwyr drwy'r gweithdrefnau cynllunio ac unrhyw waith archaeolegol a all fod yn gysylltiedig. Darperir gwybodaeth ynghylch lle i geisio gwybodaeth a chyngor arbenigol a sut i sicrhau gwasanaethau contractwyr archaeolegol proffesiynol.
6. Paratowyd y ddogfen ganllaw hon mewn ymgynghoriad ag Ymddiriedolaeth Archaeolegol Dyfed (adran Rheoli Datblygiad): cynghorwyr proffesiynol yr awdurdodau ar faterion sy'n ymwneud â'r amgylchedd hanesyddol.
7. Mae'r Canllawiau Cynllunio Atodol hyn wedi'u rhannu'n dair rhan:
  - a. Mae adran A yn rhoi gwybodaeth am geisio cyngor cynnar
  - b. Mae adran B yn rhoi cyngor ar yr hyn sy'n digwydd cyn gwneud penderfyniad cynllunio
  - c. Mae adran C yn rhoi cyngor ar beth sy'n digwydd yn dilyn gwneud penderfyniad.

8. Mae'r atodiadau yn rhoi cyngor manylach ar faterion technegol amrywiol sy'n ymwneud ag archaeoleg yn y broses gynllunio. Maent hefyd yn cynnwys rhestr o gysylltiadau defnyddiol.

## **Adran A - Ble gallaf ganfod rhagor o wybodaeth a chynngor cynnar?**

### **Sut mae safleoedd archaeolegol yn cael eu diogelu?**

9. Yn Sir Benfro, mae dros 530 o safleoedd yn cael eu diogelu'n statudol ar hyn o bryd fel henebion cofrestredig o dan Ddeddf Henebion ac Ardaloedd Archaeolegol 1979, ac yn fwy diweddar, Deddf yr Amgylchedd Hanesyddol (Cymru) 2016. Mae'n drosedd gwneud unrhyw waith iddynt heb ganiatâd ysgrifenedig gan Lywodraeth Cymru. Os bydd ceisiadau cynllunio yn effeithio ar safleoedd cofrestredig neu eu lleoliadau, rhaid cysylltu â Cadw<sup>1</sup>.
10. Ar hyn o bryd, cofnodir 20,867 o safleoedd archaeolegol a'u lleoliadau nad ydynt wedi'u cofrestru yn y Cofnod Amgylchedd Hanesyddol rhanbarthol a gedwir gan Ymddiriedolaeth Archaeolegol Dyfed (DAT). Mae'r rhain yn cael eu diogelu gan y broses gynllunio gyda rhagdybiaeth o blaid cadw safleoedd archaeolegol o bwys cenedlaethol *in situ*. Mae canllawiau Llywodraeth Cymru wedi'u nodi ym Mholisi Cynllunio Cymru (Pennod 6, Argraffiad 11) a Nodyn Cyngor Technegol 24: Yr Amgylchedd Hanesyddol (Mai 2017)
11. Mae hyn yn rhoi cyfrifoldeb ar ddatblygwyr i ystyried effaith eu cynigion ar archaeoleg. Mae'r Awdurdodau Cynllunio Lleol sy'n gweithio'n agos gydag ymgeiswyr ag Ymddiriedolaeth Archaeolegol Cymru yn rhanbarthol yn allweddol o ran diogelu safleoedd archaeolegol; yn achos Awdurdod Parc Cenedlaethol Arfordir Penfro a Chynngor Sir Penfro, Ymddiriedolaeth Archaeolegol Dyfed ydyw.
12. Mae'r ddau Gynllun Datblygu Lleol yn Sir Benfro yn darparu ar gyfer diogelu treftadaeth. Ar gyfer Parc Cenedlaethol Arfordir Penfro, mae Polisi Strategaeth 8 'Nodweddion Arbennig' Cynllun Datblygu Lleol 2 yn ei gwneud yn ofynnol i ddiogelu a gwella nodweddion arbennig Parc Cenedlaethol Arfordir Penfro. Ymhlith y nodweddion cydnabyddedig hyn y mae'r amgylchedd hanesyddol. Mae Polisi yn gofyn bod 'yr amgylchedd

---

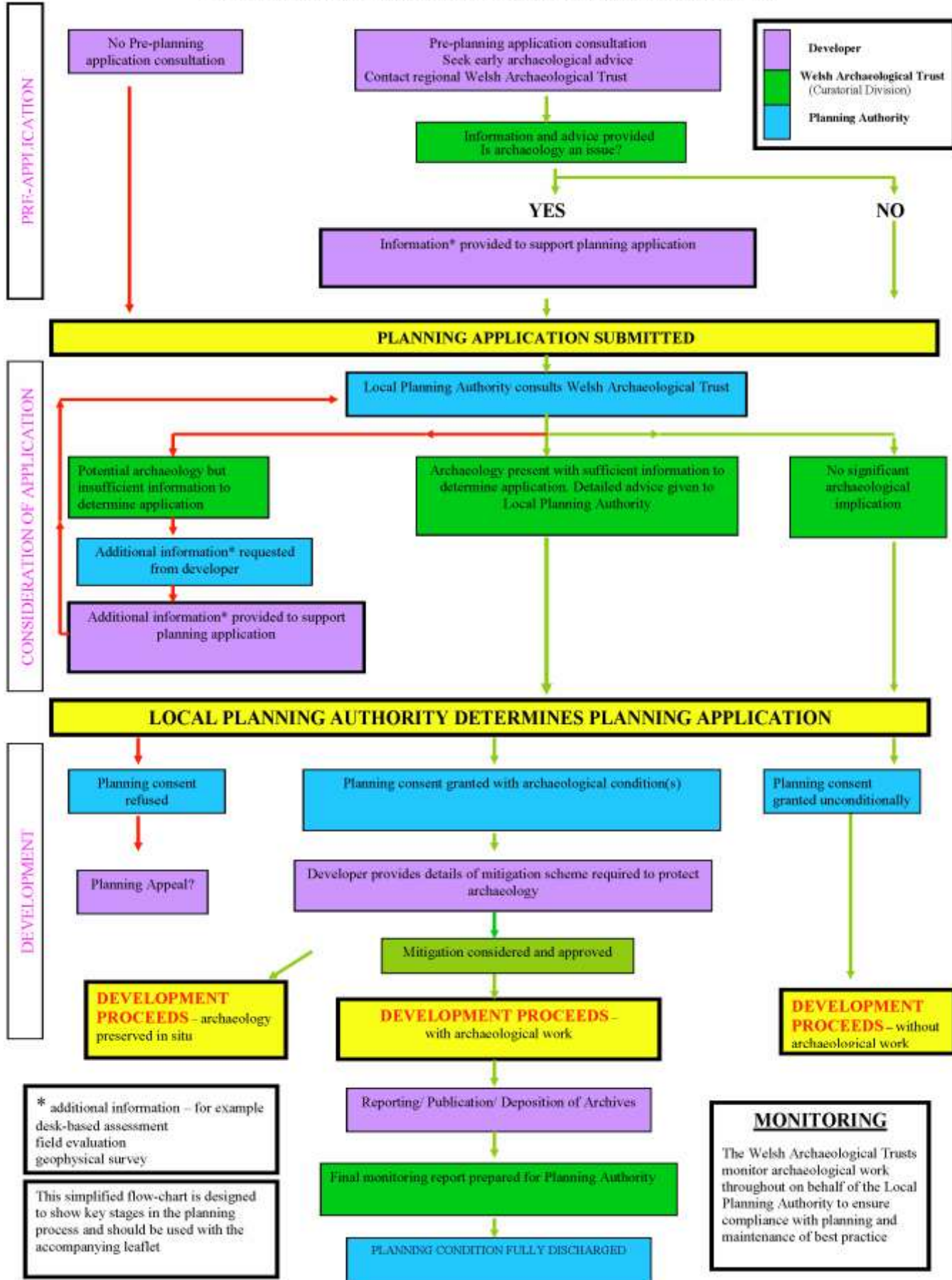
<sup>1</sup> Cadw yw gwasanaeth amgylchedd hanesyddol Llywodraeth Cymru. Mae Cadw yn gweithio i ddiogelu adeiladau a strwythurau hanesyddol, tirweddau a safleoedd treftadaeth Cymru, fel y gall y cyhoedd ymweld â nhw, eu mwynhau a deall eu harwyddocâd.

hanesyddol yn cael ei warchod a'i wella lle bo'n bosibl'. Ceir rhagor o wybodaeth am yr amgylchedd hanesyddol yn yr adran 'Amgylchedd Hanesyddol'.

13. Ar gyfer Cyngor Sir Penfro, mae Cynllun Datblygu Lleol 1 yn cydnabod pwysigrwydd yr amgylchedd hanesyddol ym Mholisi GN.38 Diogelu a Gwella'r Amgylchedd Hanesyddol: 'Ni chaniateir datblygiad sy'n effeithio ar safleoedd a thirweddau o werth pensaernïol a/neu hanesyddol neu bwysigrwydd archaeolegol, na'u lleoliad, oni ellir dangos y byddai'n diogelu neu'n gwella eu cymeriad a'u cyfanrwydd.
14. Ceir crynodeb o bolisi a chanllawiau deddfwriaeth cenedlaethol perthnasol a'u prif oblygiadau yn Atodiad 1 Gofynion Polisi a Deddfwriaeth Perthnasol.
15. Cedwir data manwl ar yr archaeoleg o fewn Sir Benfro yn y Cofnod Amgylchedd Hanesyddol rhanbarthol ac mae ar gael ar gais gan Ymddiriedolaeth Archaeolegol Dyfed. Mae'n ddoeth ymgynghori'n gynnar gan mai'r ffordd orau o gysoni anghenion datblygu a chadwraeth archaeolegol yw yn ystod y camau cynnar.
16. Er eu lles eu hunain, anogir ymgeiswyr i asesu effaith eu cynigion ar safleoedd archaeolegol drwy ymgynghori â Rheolwyr Datblygu Ymddiriedolaeth Archaeolegol Dyfed (DAT-DM) yn ystod y camau cyn cynllunio. Dan arweiniad gwybodaeth a chyngor, gellir paratoi dyluniadau dymunol, y bwriedir iddynt amddiffyn buddiannau archaeolegol heb orfod talu costau a allai fod yn uchel wrth wneud gwaith archaeolegol.
17. Dylai ymgeiswyr ystyried ystyriaethau archaeolegol a dylent drafod cynlluniau rhagarweiniol gyda'r awdurdod cynllunio perthnasol yn gynnar cyn cyflwyno cais cynllunio.
18. Unwaith y bydd dyluniadau manwl wedi'u paratoi a bod cyllid wedi'i drefnu, mae'n anoddach ystyried hyblygrwydd a mesurau lliniaru archaeolegol. Gall datblygwyr nad ydynt yn ystyried materion yr amgylchedd hanesyddol yn gynnar wynebu darganfyddiadau annisgwyl, oedi a threuliau wrth ddatblygu. Ystyrir bod rheoli'r risg drwy gael cyngor cynnar yn hanfodol i bawb sy'n gysylltiedig â'r broses gynllunio.

Ar ran yr awdurdodau cynllunio, ar hyn o bryd mae DAT-DM yn cynnig gwasanaeth cynghori cynllunio cychwynnol am ddim ar faterion archaeolegol i ddarpar ymgeiswyr sydd angen canllawiau cyn-cynllunio ar eu cynigion datblygu – gweler manylion cyswllt yn Atodiad 5 Cysylltiadau. Mae hon yn broses ar wahân i'r Gwasanaeth Cynghori Cyn ymgeisio a gynigir gan Adrannau Rheoli Datblygu'r Awdurdodau Cynllunio Lleol, a fydd hefyd yn aml yn ymgynghori ag Ymddiriedolaeth Archaeolegol Dyfed ar ddatblygiadau arfaethedig yn ystod y cam cyn ymgeisio.

# ARCHAEOLOGY AND YOUR PLANNING APPLICATION



## **Adran B Beth sy'n digwydd cyn gwneud penderfyniad cynllunio?**

19. Gan weithredu fel y cynghorwyr archaeolegol proffesiynol i'r awdurdodau cynllunio yn Sir Benfro, mae adran Rheoli Datblygu Ymddiriedolaeth Archaeolegol Dyfed yn cael gwybod am yr holl geisiadau cynllunio sydd wedi'u cyflwyno yn Sir Benfro ac yn gwneud argymhellion priodol yn unol â hynny.
20. Mae awdurdodau cynllunio yn disgwyl i gynigion ystyried archaeoleg ac efallai y bydd angen darparu gwybodaeth ychwanegol i gefnogi cais cynllunio. Heb y wybodaeth ychwanegol hon, gallant argymhell gohirio neu wrthod cais cynllunio.
21. Gellir darparu'r wybodaeth ychwanegol hon ar ffurf asesiad desg a/neu werthusiad archaeolegol o'r maes a all gynnwys arolwg geoffisegol hefyd. Bydd y gwaith hwn yn pennu natur yr archaeoleg a'i harwyddocâd, a gallai gynnwys cynigion a gynlluniwyd i ddiogelu buddiannau archaeolegol wrth alluogi datblygu. Ym mhob achos, rhaid cynnal prosiectau archaeolegol yn unol â manyleb / Cynllun Ymchwilio Ysgrifenedig (WSI) y cytunwyd arno cyn ymgymryd ag unrhyw waith. Disgrifir methodolegau asesu yn llawn yn Atodiad 3 Gwaith Archaeolegol.
22. Bydd ymgynghoriadau cynnar, fel y disgrifiwyd uchod, yn rhoi gwybodaeth ymlaen llaw i ddarparu ymgeiswyr am sensitifrwydd archaeolegol eu safle. Nid yw cyflwyno gwybodaeth archaeolegol yn ofyniad dilysu o'r ffurflen gais safonol. Felly, byddai angen i benderfyniad ynghylch a yw gwybodaeth archaeolegol yn ddigonol gael ei asesu ar ôl cofrestru fel rhan o'r broses o ystyried y cais (oni bai ei fod yn ofyniad dilysu lleol ar gyfer ceisiadau mawr). Felly mae ymgysylltu cyn ymgeisio yn bwysicach fyth.
23. Os nad oes digon o wybodaeth wedi'i darparu, gall yr awdurdod cynllunio benderfynu gwrthod rhoi caniatâd cynllunio.
24. Mae datblygiadau sy'n effeithio'n ddifrifol ar weddillion archaeolegol o bwys cenedlaethol yn annhebygol o gael caniatâd cynllunio. Gellir rhoi caniatâd ar gyfer nodweddion archaeolegol llai pwysig, gan roi strategaethau ar waith i ymchwilio a chofnodi cyn datblygu.
25. Ar hyn o bryd, mae dau brif opsiwn yn agored i'r awdurdod cynllunio; sef **'cadwraeth *in situ*'** a **'chadw drwy gofnod'**.
26. Lle nad yw olion yn hysbys ond yn cael eu hamau, caiff yr awdurdod cynllunio perthnasol ei gwneud yn ofynnol i waith lliniaru archaeolegol, fel gorchwyl gwyllo, gael ei gynnal fel rhan o'r datblygiad. Weithiau gellir dod o



hyd i weddillion annisgwyl yn ystod y datblygiad. Er mwyn bodloni'r amgylchiadau annisgwyl hyn, dylai datblygwyr wneud trefniadau wrth gefn ac ystyried yswirio eu hunain.

### **Cadw Olion Archaeolegol *in situ***

27. Lle mae gweddillion archaeolegol o bwysigrwydd cenedlaethol a'u lleoliadau, boed wedi'u cofrestru ai peidio, yn cael eu heffeithio gan ddatblygiad arfaethedig bydd rhagdybiaeth o blaid eu cadw'n ffisegol *in situ*, h.y. rhagdybiaeth yn erbyn cynigion a fyddai'n golygu newid sylweddol neu'n achosi difrod, neu a fyddai'n cael effaith sylweddol ar osod olion gweladwy. Mewn achosion o'r fath, gallai fod yn briodol i'r awdurdod cynllunio wrthod ceisiadau cynllunio a fyddai'n cael effaith andwyol sylweddol ar yr amgylchedd hanesyddol.
28. Polisi'r awdurdod cynllunio yw sicrhau bod olion archaeolegol yn cael eu diogelu drwy ddatrysiadau a dyluniadau peirianyddol. Er enghraifft anogir codi lefelau'r tir, neu adeiladu sylfeini sy'n osgoi tarfu ar olion archaeolegol yn gyfan gwbl. Mewn amgylchiadau eraill, gall olion archaeolegol sensitif gael eu cadw'n ffisegol drwy leoli ardaloedd wedi'u tirlunio neu fannau agored cyhoeddus yn ofalus. Gall technegau o'r fath selio olion archaeolegol o dan adeiladau neu drwy ddylunio tirweddau gofalus o fewn ardaloedd datblygu. Er y gall yr olion hyn barhau'n anhygyrch am y tro, cânt eu cadw'n effeithiol ar gyfer y dyfodol, pan fydd technegau cloddio a dadansoddi gwyddonol archaeolegol yn sicr o wella. Mewn achosion o'r fath, gall yr awdurdod cynllunio geisio sicrwydd y bydd deunydd archaeolegol wedi eu claddu yn parhau i fod yn ddiogel ar ôl datblygiad drwy weithdrefnau monitro parhaus, neu, mewn rhai amgylchiadau, ddileu hawliau datblygu a ganiateir.

### **Cadw Olion Archaeolegol drwy Gofnod**

29. Os gwyddys bod gweddillion llai na phwysigrwydd cenedlaethol yn bodoli, gall yr awdurdod cynllunio benderfynu, o'i bwyso yn erbyn pob ystyriaeth berthnasol arall, gan gynnwys yr angen i ddatblygu, nad yw arwyddocâd yr olion archaeolegol yn ddigon i gyfiawnhau eu cadw'n ffisegol *in situ*.
30. Mewn achosion o'r fath, gall yr awdurdod cynllunio, drwy atodi amodau cynllunio priodol (gweler Atodiad 4 Amodau Cynllunio Safonol a chyngor ar weithredu) ei gwneud yn ofynnol i'r datblygwr wneud trefniadau boddhaol ar gyfer cloddio, cofnodi, archifo a chyhoeddi'r adnodd archaeolegol. Mae'r gwaith cloddio a chofnodi manwl hwn, a all fod yn aml yn llafurus ac yn

ddrud, yn opsiwn ail orau ar y cyfan a rhaid ei gynnal cyn dechrau'r gwaith datblygu.

31. Gall amodau cynllunio eraill ei gwneud yn ofynnol bod yr ymgeisydd yn cofnodi'r adeilad ar ffurf cofnod ffotograffig cyn ac yn ystod datblygiad neu'n trefnu i orchwyl gwylio archaeolegol gael ei gynnal gan archaeolegydd proffesiynol yn ystod y datblygiad.
32. Ar ran yr awdurdod cynllunio, bydd adran Rheoli Datblygu Ymddiriedolaeth Archaeolegol Dyfed yn ystyried y cynllun archaeolegol a gyflwynwyd gan yr ymgeisydd ac, os yw'n foddhaol, bydd yr Awdurdod Cynllunio Lleol perthnasol yn cymeradwyo'r ddogfen yn ysgrifenedig, gan ganiatáu i'r gwaith archaeolegol ddechrau. Dim ond pan fydd y gwaith wedi'i gwblhau'n foddhaol y bydd yr awdurdod cynllunio yn gallu cyflawni'r amod perthnasol.

## **Adran C Beth sy'n digwydd yn dilyn penderfyniad cynllunio?**

33. Ar ran yr awdurdod cynllunio, bydd Rheolwyr Datblygu Ymddiriedolaeth Archaeolegol Dyfed fel arfer yn monitro gwaith archaeolegol i sicrhau cydymffurfiaeth â gofynion cynllunio a chynnal safonau archaeolegol uchel yn y sir. Bydd yr holl waith archaeolegol yn cael ei fonitro o'r cychwyn ac o ddylunio'r prosiect, drwy waith maes a'r prosesau ôl-gloddio, i ddyddodi'r archif a geir o ganlyniad mewn ystorfa y cytunwyd arni a chyhoeddiad terfynol.
34. Bydd adran Rheoli Datblygu Ymddiriedolaeth Archaeolegol Dyfed yn cynghori'r awdurdod cynllunio ynghylch a ellir cyflawni amodau naill ai'n llawn neu'n rhannol wrth i gamau olynol y rhaglen waith archaeolegol y cytunwyd arni gael eu cwblhau'n foddhaol.
35. Yn gyffredinol, gellir crynhoi dibenion monitro gan yr archaeolegydd rheoli datblygu rhanbarthol ar ran yr Awdurdod Cynllunio Lleol perthnasol fel a ganlyn:
- a. Sicrhau y caiff safonau archaeolegol uchel ac arferion da eu cynnal yn seiliedig ar y Safonau a'r Canllawiau a gyhoeddwyd gan Sefydliad Siartredig yr Archaeolegwyr.
  - b. Sicrhau cydymffurfiaeth â rheoliadau a gofynion cynllunio.
  - c. Sicrhau cydymffurfiaeth ag unrhyw Fanylebau / Cynlluniau Ysgrifenedig o Ymchwiliadau a gyflwynwyd gan yr ymgeisydd i'w cymeradwyo gan yr Awdurdod Cynllunio Lleol.
  - d. Sicrhau bod y wybodaeth bellach a geir drwy'r gwaith yn berthnasol i'r broses gynllunio barhaus.
  - e. Sicrhau bod unrhyw awgrymiadau a wneir gan y contractwr archaeolegol yn rhesymol o ran cynllunio.
  - f. Sicrhau bod unrhyw argymhellion pellach sy'n deillio o'r gwaith yn seiliedig ar wybodaeth fanwl ac yn rhesymol o safbwynt cynllunio.
  - g. Helpu i lunio, lle bo angen, strategaeth liniaru archaeolegol, a allai ddiogelu'r adnodd archaeolegol tra'n galluogi'r datblygiad a ganiateir.
  - h. Sicrhau cydymffurfiaeth ag amodau cynllunio a'u cyflawni'n foddhaol.
36. Lle bo angen cynnal gwerthusiad maes archaeolegol cyn penderfynu, bydd Ymddiriedolaeth Archaeolegol Dyfed yn ymweld â'r safle i sicrhau bod y gwaith sy'n cael ei wneud yn unol â'r fanyleb y cytunwyd arni ac yn berthnasol i'r broses gynllunio barhaus. Bydd Rheolwyr Datblygu Ymddiriedolaeth Archaeolegol Dyfed felly yn gofyn am hysbysiad o'r

dyddiad dechrau, yr amserlen arfaethedig a chopi o'r asesiad risg iechyd a diogelwch i'w cyflwyno dim llai na 5 niwrnod gwaith cyn dechrau'r gwaith.

# Atodiad 1 Gofynion Polisi a Deddfwriaeth Perthnasol

## Henebion Cofrestredig a Cadw

37. Mae dros 530 o henebion a safleoedd archaeolegol yn Sir Benfro yn cael eu diogelu'n statudol fel Henebion Cofrestredig o dan delerau'r Ddeddf Henebion Hynafol ac Ardaloedd Archaeolegol, 1979. Mae'r henebion hyn wedi bodloni meini prawf penodol, a ddefnyddir i asesu eu pwysigrwydd cenedlaethol. Bydd angen cael caniatâd heneb gofrestrdig gan Lywodraeth Cymru ar gyfer unrhyw waith a fyddai'n effeithio ar yr henebion hyn, ac mewn achosion o'r fath mae gosod heneb, yn ogystal â'i chadw'n ffisegol, yn ystyriaethau perthnasol. **Mae unrhyw waith a wneir i Heneb Gofrestredig heb ganiatâd yn drosedd ac yn agored i gael ei erlyn o dan Ddeddf 1979. Mae caniatâd heneb gofrestrdig ar wahân i ganiatâd cynllunio.** Nid yw rhoi caniatâd cynllunio yn rhoi caniatâd heneb gofrestrdig nac i'r gwrthwyneb. Ar gyfer safle, sydd wedi'i gofrestru a'i restru, mae deddfwriaeth henebion cofrestredig yn cymryd blaenoriaeth dros ofynion adeilad rhestredig. Byddai'r awdurdodau cynllunio yn annog cyflwyno unrhyw ganiatâd angenrheidiol am heneb gofrestrdig gan Cadw ynghyd â chais cynllunio.
38. Mae'n ofynnol i'r awdurdod cynllunio ymgynghori gyda Cadw (sy'n gweithredu ar ran Llywodraeth Cymru) ynghylch unrhyw gais sy'n debygol o effeithio ar heneb gofrestrdig neu ei lleoliad. Fel arfer, bydd cais cynllunio a fyddai'n golygu llawer o newid neu'n achosi niwed, neu a gâi effaith andwyol mawr gan achosi niwed o fewn lleoliad yr olion, yn cael ei wrthod.
39. Gellir cael rhagor o wybodaeth am y safleoedd gwarchodedig hyn gan Cadw (gweler y manylion cyswllt yn Atodiad 5 Cysylltiadau).
40. Ar gyfer mathau penodol o ddatblygiad (a restrir yn Atodiadau 1 a 2 **Rheoliadau Cynllunio Gwlad a Thref (Asesiad o'r Effaith Amgylcheddol) (Cymru) 2016**, gall fod angen asesiad o'r effaith amgylcheddol (EIA) ffurfiol. Lle bo angen EIA, rhaid i'r datblygwr ddarparu asesiad amgylcheddol sy'n nodi'r wybodaeth a bennir yn Atodlen 3 y Rheoliadau ynglŷn â'r safle, ac effeithiau sylweddol tebygol y datblygiad arfaethedig ar yr amgylchedd. Dylai hyn gynnwys gwybodaeth am unrhyw effeithiau mawr ar asedau materol a'r dreftadaeth ddiwylliannol, fel nodweddion archaeolegol ac arteffactau dynol eraill. Dylai hyn hefyd

gynnwys y mesurau a ragwelir er mwyn osgoi, lleihau neu gywiro effeithiau andwyol o'r fath.

41. Cefnogi Deddf Amgylchedd Hanesyddol (Cymru) (2016) **Polisi Cynllunio Cymru, Pennod 6: Yr Amgylchedd Hanesyddol a Nodyn Cyngor Technegol 24: Yr Amgylchedd Hanesyddol**, yn darparu'r prif ganllawiau ar warchod yr amgylchedd hanesyddol yng Nghymru.
42. **Nodyn Cyngor Technegol 24: Mae'r Amgylchedd Hanesyddol** wedi bod ar waith ers mis Mai 2017 ac mae'n disodli Cylchlythyr y Swyddfa Gymreig 60/96 *Cynllunio a'r Amgylchedd Hanesyddol: Archaeoleg* a 61/96 *Cynllunio a'r Amgylchedd Hanesyddol: Adeiladau Hanesyddol ac Ardaloedd Cadwraeth*. Mae hon yn ddogfen bolisi allweddol sy'n darparu canllawiau manwl ar ymdrin ag archaeoleg yn y system cynllunio defnydd tir cyfreithiol yng Nghymru.

### **Polisi Cynllunio Cymru a Nodyn Cyngor Technegol 24 - Tirweddau, Parciau a Gerddi Hanesyddol Cofrestredig**

43. Mae'r ddwy ddogfen yma hefyd yn rhoi cyngor ynghylch yr ystyriaeth briodol i Dirweddau Hanesyddol Cofrestredig a Pharciau a Gerddi Cofrestredig.

### **Olion Dynol**

44. Lle bernir bod olion dynol yn debygol o gael eu canfod, mae'n rhaid cael y drwydded briodol gan y Weinyddiaeth Gyfiawnder ymlaen llaw. Pan geir olion dynol annisgwyl o ganlyniad i waith archaeolegol, mae'n rhaid i ddatblygwyr lynu at ddeddfwriaeth a gweithdrefnau arfer gorau ar gyfer ymdrin â'r deunydd sensitif hwn. Pan ddarganfyddir, rhaid gadael olion dynol *in situ*, eu gorchuddio a'u diogelu'n sensitif. Ni ddylid caniatáu ymchwiliad pellach ac mae'n rhaid hysbysu'r crwner lleol ac Ymddiriedolaeth Archaeolegol Dyfed ar unwaith. Dylid ceisio cyngor gan y Weinyddiaeth Gyfiawnder ac os yw'n briodol, cael trwydded.

### **Rheoliadau Perthi**

45. Gall datblygiadau sy'n gofyn am gael gwared ar berthi ddod o dan delerau'r **Rheoliadau Perthi 1997**. Mae'r Rheoliadau hyn yn ei wneud yn ofynnol i geisiadau gael eu gwneud i'r awdurdod am ganiatâd i symud perthi. Mae meini prawf penodol yn gymwys yn y broses benderfynu sy'n cynnwys ystyried buddiannau archaeolegol a hanesyddol. Er enghraifft, gall gwrychoedd fod yn nodweddion archaeolegol pwysig yn eu hawl eu hunain neu fel rhan o heneb. Yn unol â hynny, mae'r awdurdod cynllunio yn

ymgyngori ag Ymddiriedolaeth Archaeolegol Dyfed - Rheoli Datblygu i gael gwybodaeth o'r Cofnod Amgylchedd Hanesyddol.

### **Cofrestr Parciau a Gerddi Hanesyddol**

46. Mae Sir Benfro yn cynnwys gerddi a pharciau hanesyddol pwysig, ac mae llawer ohonynt wedi'u cynnwys ar y Gofrestr o Dirweddau, Parciau a Gerddi o Ddiddordeb Hanesyddol Arbennig yng Nghymru, a gyhoeddwyd gan Cadw yn 2002. Diben y Gofrestr statudol yw darparu gwybodaeth a gweithdrefnau ar y safleoedd hyn a'u lleoliadau, er mwyn helpu i'w diogelu a'u gwarchod. Ar gyfer ceisiadau cynllunio a allai effeithio ar safleoedd o Raddau I a II\* a'u lleoliadau hanfodol, bydd yr Awdurdod Cynllunio Lleol perthnasol yn gofyn am gyngor Cadw wrth asesu addasrwydd y cynigion. Ar gyfer safleoedd Gradd II a safleoedd eraill o ddiddordeb lleol nad ydynt wedi'u cofrestru, rhoddir ystyriaeth lawn i farn Ymddiriedolaeth Archaeolegol Dyfed - Rheoli Datblygu, yr Ymddiriedolaeth Gerddi ac Ymddiriedolaeth Gerddi Hanesyddol Cymru. Mae rhagor o arweiniad ar gael o *Rheoli Newid mewn Parciau a Gerddi Hanesyddol Cofrestredig yng Nghymru* (2017) Cadw.

### **Cofrestrau tirweddau hanesyddol**

47. Mae rhannau 2.1 a 2.2 o'r Gofrestr anstatudol o Dirweddau o Ddiddordeb Hanesyddol yng Nghymru yn cynnwys gwybodaeth am dirweddau hanesyddol o ddiddordeb hanesyddol eithriadol neu arbennig. Mae'r tirweddau hyn wedi cael eu cydnabod fel ardaloedd o "asedau diwylliannol mwyaf gwerthfawr y genedl, ac fel rhannau arbennig o'n treftadaeth sy'n aml yn fregus ac yn unigryw".

### **Tirweddau o Ddiddordeb Hanesyddol Eithriadol**

48. Mae'r rhain yn ardaloedd mawr sydd yn cadw tystiolaeth ffisegol o'r gorffennol, o dirweddau amaethyddol a defodol cynhanesyddol i dirweddau diwydiannol y 19eg ganrif. Mae wyth o'r Tirweddau Cofrestredig hyn o fewn Sir Benfro.

### **Tirweddau o Ddiddordeb Hanesyddol Arbennig**

49. Yn ogystal â'r meysydd uchod, mae Tirweddau Cofrestredig yng Nghymru yn cynnwys rhai sydd wedi'u dynodi fel rhai o Ddiddordeb Hanesyddol Arbennig. Ar y cyfan, maent yn llai o ran arwynebedd ac mae'r

gwahaniaeth "yn un o ran graddau, ac nid ansawdd y diddordebau hanesyddol." Mae wyth o'r ardaloedd hyn o fewn Sir Benfro. Gellir dod o hyd i ragor o wybodaeth ar wefan Ymddiriedolaeth Archaeolegol Dyfed.

### **Asesiad o Asesiad o Arwyddocâd Effeithiau Datblygu ar Dirwedd Hanesyddol - ASIDOHL**

50. Mae Polisi Cynllunio Cymru yn mynnu bod angen i awdurdodau cynllunio ystyried y Gofrestr, ar gyfer datblygiadau yr ystyrir eu bod "o faint digonol i gael mwy nag effaith leol ar y dirwedd hanesyddol". O dan yr amgylchiadau hyn, bydd yr awdurdod cynllunio yn disgwyl i ymgeiswyr asesu effaith eu datblygiadau ar y dirwedd hanesyddol gofrestredig, a bydd yr awdurdod cynllunio yn pwysu a mesur y rhain yn erbyn ystyriaethau perthnasol eraill. I gynorthwyo ymgeiswyr am ganiatâd cynllunio, gweler y ***Canllaw Arfer Da ar Ddefnyddio'r Gofrestr Tirweddau o Ddiddordeb Hanesyddol yng Nghymru yn y Broses Gynllunio a Datblygu (Diwygiedig 2007)***. Mae'r ddogfen hon yn cynnwys Atodiad technegol - Asesiad o Arwyddocâd Effaith Datblygu ar Ardaloedd Tirweddau Hanesyddol, a elwir hefyd yn fethodoleg ASIDOHL.
51. Mae ASIDOHL yn darparu canllawiau ar y broses asesu ac ar y camau technegol sy'n gysylltiedig ag asesu effaith datblygu ar dirweddau hanesyddol. Yn y lle cyntaf argymhellir y dylai ymgeiswyr geisio cyngor yr Ymddiriedolaeth ynghylch a yw eu datblygiad o'r fath raddfa i warantu asesiad ASIDOHL a pha gamau y dylent eu cymryd wrth baratoi eu dogfennaeth at ddibenion y broses gynllunio.

### **Tirweddau Hanesyddol o Bwysigrwydd Rhanbarthol neu Leol**

52. Nid yw pob tirwedd hanesyddol yng Nghymru yn cael ei ystyried i fod o bwysigrwydd cenedlaethol neu wedi'u cynnwys yn y Gofrestr Tirweddau o Ddiddordeb Hanesyddol yng Nghymru. Mae llawer o dirweddau eraill, arwahanol, o bwysigrwydd rhanbarthol neu leol yn bodoli ac maent yn bwysig o ran y gwerth hanesyddol, archaeolegol, diwylliannol neu gynhenid y maent yn dod i'w cymunedau. Lle mae tirweddau hanesyddol o'r fath yn cael eu cydnabod a bod asesiad o'r effaith amgylcheddol (EIA) yn angenrheidiol, mae'r awdurdod cynllunio yn gofyn am asesiad o effaith y datblygiad arfaethedig ar y dirwedd hanesyddol. Ymdrinnir â'r gofyniad hwn yn y canllawiau ar Reoliadau EIA cenedlaethol 1999 SI 1999 Rhif 293 (Rheoliadau EIA) yng Nghymru, ac fe'i rhoddir yng Nghylchlythyr y Swyddfa Gymreig 11/99 *Asesiad o'r Effaith Amgylcheddol*. Mae paragraff 46 maen prawf 2 (c) (viii) yn cyfeirio at yr angen am asesiad o'r effaith amgylcheddol mewn perthynas â "tirweddau o arwyddocâd hanesyddol,



diwylliannol neu archaeolegol". Yn y lle cyntaf argymhellir bod ymgeiswyr yn ymgynghori ag Ymddiriedolaeth Archaeolegol Dyfed – Rheoli Datblygu ynghylch a yw eu datblygiad yn debygol o effeithio ar dirwedd hanesyddol heb ei gofrestru a pha gamau gweithredu y gallai fod eu hangen i asesu a lliniaru'r effaith hon.

### **Ystyriaethau Amgylcheddol Eraill**

53. Gall gwaith safle archaeolegol, sydd wedi'i gomisiynu gan ymgeisydd cyn penderfynu ar gais neu fel rhan o ddatblygiad y rhoddwyd caniatâd iddo, effeithio ar fuddiannau amgylcheddol eraill, fel cynefin, gwrych, dŵr daear, ffawna a fflora, ayyb. Mae'n gyfrifoldeb ar y rhai sy'n comisiynu gwaith archaeolegol ymwthiol a'r rhai sy'n cyflawni'r gwaith i ystyried a allai effeithiau amgylcheddol eraill ddeillio o'u gweithgareddau. Gellir cael rhagor o gyngor am y materion hyn gan yr awdurdod cynllunio perthnasol neu Ymddiriedolaeth Archaeolegol Dyfed - Rheoli Treftadaeth.

## **Atodiad 2 Ystyriaethau ar gyfer Mynd i'r Afael â Gwaith Archaeolegol**

### **Cyfrifoldeb am Gostau**

54. Mae'n bwysig deall y gall gwaith archaeolegol, yn enwedig cloddio dwys, fod yn feichus o ran amser ac yn ddrud. Cyfrifoldeb yr ymgeisydd / datblygwr yn unig yw talu'r costau hyn. Fel rhan o'r gofyniad cynllunio, gall y gwaith hwn gynnwys nid yn unig gwaith maes ond dadansoddi ar ôl-cloddio, archifo a chyhoeddi. Gall fod costau hefyd sy'n ymwneud â chadwraeth arteffactau, archifo a storio darganfyddiadau archaeolegol a gloddiwyd.
55. Oherwydd y costau posibl hyn i ddatblygwyr, mae'r awdurdodau cynllunio yn argymhell y dylai ymgeiswyr am ganiatâd cynllunio geisio cyngor archaeolegol cynnar drwy drafod eu cynigion gyda'r awdurdod cynllunio perthnasol ac Ymddiriedolaeth Archaeolegol Dyfed – Rheoli Datblygu. Gyda gwybodaeth dda am faterion yr amgylchedd hanesyddol a deall cyfyngiadau yn gynnar yn y broses o lunio cynigion datblygu, mae'n bosibl y bydd ymgeiswyr yn gallu lleihau effaith ariannol debygol eu datblygiad drwy opsiynau lliniaru, sy'n osgoi effaith ar ddeunydd archaeolegol sensitif.

### **Rheoli Ansawdd**

56. Cyfrifoldeb yr ymgeiswyr / datblygwyr, neu eu hasiantaethau, yw comisiynu contractwyr archaeolegol i wneud gwaith ar eu rhan, a bydd angen iddynt fod yn fodlon â gallu'r contractwr archaeolegol o'u dewis i wneud y gwaith hwn.
57. Rhaid i'r gwaith archaeolegol gael ei wneud gan staff corff cymwys a phroffesiynol, sy'n cael ei gydnabod yn ffurfiol gan Ymddiriedolaeth Archaeolegol Dyfed - Rheol Datblygu, cynghorwyr i'r ddau awdurdod cynllunio. Mae'r awdurdodau cynllunio ac Ymddiriedolaeth Archaeolegol Dyfed - Rheoli Datblygu yn argymhell i'r rhai sydd angen gwaith archaeolegol eu bod yn ystyried manteision comisiynu sefydliadau sy'n Sefydliadau Archaeolegol Cofrestredig (RAOs) gyda Sefydliad Siartredig yr Archaeolegwyr (ClfA). Bydd y dull hwn yn rhoi hyder bod yr Archaeolegwyr sy'n ymgymryd â'r comisiwn yn cadw at godau ymddygiad ac ymarfer proffesiynol sy'n destun cosbau proffesiynol llym os ydynt yn torri'r rheolau. Ceir rhagor o wybodaeth am gynllun RAO y Sefydliad ar eu gwefan (gweler y Rhestr o Gysylltiadau Defnyddiol)

58. Mewn unrhyw ddigwyddiad, argymhellir bod gan y contractwr archaeolegol brofiad priodol a'i fod yn cael ei reoli gan aelod o Sefydliad Siartredig yr Archaeolegwyr (MCIfA), sy'n cael ei ddilysu'n briodol. Mae'n rhaid i'r contractwr archaeolegol lynu wrth God Ymddygiad Sefydliad Siartredig yr Archaeolegwyr a'r Cod Ymarfer Cymeradwy ar gyfer Rheoleiddio Trefniadau Cytundebol Archaeoleg Maes ac i'r Safonau a'r Canllawiau perthnasol.
59. Argymhellir hefyd, er budd y rhai sy'n comisiynu gwaith archaeolegol, eu bod yn sicrhau bod gan contractwyr indemniad proffesiynol priodol neu yswiriant arall.

### **Sut i ddod o hyd i Contractwr Archaeolegol**

60. Gellir dod o hyd i wybodaeth a chyngor ynghylch comisiynu archaeolegydd ar wefan ClfA, yn cynnwys canllaw cleientiaid ClfA sydd wedi'i gynllunio i helpu unrhyw un sydd â gofynion archaeolegol i'w bodloni.
61. Mae rhestr o gontractwyr archaeolegol sy'n ymgymryd â gwaith yng Nghymru hefyd ar gael ar wefan Adnoddau Swyddi Archaeolegol Prydain.

## **Atodiad 3 Gwaith Archaeolegol**

62. Rhestrir isod y prif fathau o waith archaeolegol sy'n ofynnol fel rhan o'r broses gynllunio.

### **Asesiad desg**

63. Pan fo rheswm da dros gredu y byddai safle cais yn cael effaith andwyol ar yr amgylchedd hanesyddol a phan fo'r wybodaeth yn annigonol ar y pryd, efallai y bydd yr awdurdod cynllunio'n rhoi cyfarwyddyd i'r ymgeisydd gyflwyno asesiad desg cyn y gwneir penderfyniad ynglŷn â'r cais.. Yn dibynnu ar yr amgylchiadau, gall yr astudiaeth archaeolegol gymharol gyflym hon ffurfio rhan o Asesiad o'r Effaith Amgylcheddol neu gellir ei chyflwyno fel dogfen annibynnol. Y diffiniad o asesiad desg yw rhaglen asesu o'r adnodd archaeolegol hysbys neu bosibl o fewn ardal neu safle penodol ar dir, parth rhynglanw neu dan y dŵr. Mae'n cynnwys coladu gwybodaeth ysgrifenedig, graffig, ffotograffig ac electronig bresennol er mwyn nodi cymeriad, maint, ansawdd a gwerth tebygol yr adnodd archaeolegol hysbys neu bosibl mewn cyd-destun lleol, rhanbarthol, Cenedlaethol neu ryngwladol fel y bo'n briodol. Dylai'r asesiad desg arwain at o leiaf un o'r opsiynau canlynol:

- a. Llunio strategaeth i sicrhau bod yr adnodd yn cael ei gofnodi, ei gadw neu ei reoli.
- b. Llunio strategaeth ar gyfer ymchwilio ymhellach, p'un a yw'n ymwthiol ai peidio, lle nad yw cymeriad a gwerth yr adnodd wedi'i ddiffinio'n ddigonol i ganiatáu llunio strategaeth liniaru neu ymateb arall.
- c. Llunio cynnig ar gyfer ymchwiliad archaeolegol pellach o fewn rhaglen o ymchwil.
- d. Dim angen gwaith pellach.

### **Arolwg Gwrthglawdd**

64. Mewn ardaloedd o dir amaethyddol nad ydynt wedi'u haredig yn ddwys, gall olion archaeolegol oroesi fel gwrthgloddiau. Bydd cynnal arolwg o'r safleoedd hyn, sydd fel arfer ond â nodweddion arwyneb bas wedi goroesi, fel arfer yn cynnwys archaeolegwyr cymwys yn defnyddio offer arolwg electronig i gofnodi'r gwrthgloddiau. O'r wybodaeth ganlyniadol, cynhyrchir

cynlluniau manwl a fydd yn cael eu hystyried gan yr awdurdod cynllunio perthnasol wrth benderfynu ar geisiadau.

## **Synhwyro o Hirbell / Arolwg Geoffisegol**

65. Gellir canfod arwyddion o weithgarwch dynol claddedig gan amrywiaeth o fethodolegau ac offer gwyddonol nad ydynt yn ymwthiol. Y prif fathau o arolygon geoffisegol a ddefnyddir ar hyn o bryd yw arolygon magnetomedr, radar treiddio daear ac arolygon gwrthedd. Gall amodau daearegol sy'n benodol i safle gael effaith fawr ar ansawdd y canlyniadau o arolygon o'r fath, a dim ond ar ôl profi'r fethodoleg gychwynnol y gellir penderfynu ar y math o arolwg sy'n briodol ym mhob amgylchiad. Yn aml, gall y gwaith hwn ragflaenu gwerthusiad maes oherwydd gall canlyniadau synhwyro o hirbell gynorthwyo i bennu'r rhesymeg dros nifer a lleoliad ffosydd prawf a allai fod yn ofynnol. Mae'n annhebygol y bydd synhwyro o hirbell ar ei ben ei hun yn darparu'r wybodaeth ofynnol ar adnodd archaeolegol. Yn ddieithriad, bydd angen profi canlyniadau'r arolygon anymwthiol hyn drwy'r broses ffisegol o gloddiad prawf.

## **Gwerthusiad Maes**

66. Mae angen gwerthusiad maes lle mae gan yr awdurdod cynllunio perthnasol reswm da dros ystyried bod adnodd archaeolegol sylweddol yn bresennol, efallai fel nodwedd wedi'i chladdu, ar safle sy'n destun cais. Mae gwerthusiad fel arfer yn rhaglen gyfyngedig o waith maes ymwthiol, sy'n pennu'n gyflym bresenoldeb neu absenoldeb nodweddion archaeolegol ac yn galluogi asesiad o'u gwerth cymharol mewn cyd-destun lleol, rhanbarthol, Cenedlaethol neu ryngwladol fel y bo'n briodol. Bydd y rhaglen waith yn arwain at baratoi adroddiad a threfnu archif.
67. Mewn rhai amgylchiadau, gellir rhagflaenu'r math hwn o werthusiad corfforol neu ymwthiol gan raglen o waith nad yw'n ymwthiol fel cerdded maes, arolwg gwrthglawdd neu geoffiseg.
68. Mae elfen ymwthiol y gwaith fel arfer yn cynnwys trychu'r treial drwy gyfrwng cloddio mecanyddol dan oruchwyliaeth archaeolegol gan ddefnyddio peiriannau â bwced heb ddannedd. Rhaid cytuno ar nifer, lleoliad a sail resymegol y ffosydd hyn gyda'r awdurdod cynllunio perthnasol ac Ymddiriedolaeth Archaeolegol Dyfed - Rheoli Datblygu cyn cychwyn ar y gwaith. Rhaid glanhau'r manau gwerthuso yn briodol i brofi presenoldeb neu absenoldeb nodweddion archaeolegol ac i bennu eu harwyddocâd cymharol. Bydd gwerthusiad yn mynd ati i gloddio'r gwaddodion hyd at frig yr haenlin archaeolegol neu hyd at frig yr haenlinau

naturiol – pa un bynnag a gyhaeddir gyntaf. Os yw rhesymau diogelwch yn atal cloddiad â llaw i isbridd naturiol, gellir defnyddio llaw er mwyn ceisio asesu cyfanswm dyfnder y dyddodion haenedig o fewn pob ardal. Dylai'r adroddiad dilynol gael ei gyflwyno i'r awdurdod cynllunio perthnasol fel gwybodaeth bellach i lywio'r broses gynllunio.

## **Cofnodi adeiladau**

69. Cyn dechrau gwneud newidiadau i adeiladau sefydlog sydd o ddiddordeb pensaernïol a/neu hanesyddol, gan gynnwys adeiladau rhestredig, bydd yr awdurdod cynllunio perthnasol yn ei gwneud yn ofynnol i waith cofnodi adeiladau priodol gael ei wneud cyn dechrau ar y gwaith datblygu. Fel arfer, mae'r cofnodiad hwn yn cael ei gaffael drwy atodi'r amodau cynllunio addas. Gan fod llawer o ffurfiau a lefelau o waith cofnodi adeiladau, yn amrywio o arolwg adeiladau manwl a chywir i ffotograffiaeth ddigidol, dylid gofyn am gyngor gan Ymddiriedolaeth Archaeolegol Dyfed Yr Adran Rheoli Datblygu, a all argymhell ffurf o gofnodi sy'n briodol i'r amgylchiadau a'r Safonau Cenedlaethol.

## **Gorchwyl Gwyllo**

70. Fel arfer, cynhelir gorchwyl gwyllo archaeolegol yn ystod datblygiad a gymeradwywyd at ddibenion arsylwi, cloddio a chofnodi olion archaeolegol sy'n dod i'r amlwg yn ystod gweithrediadau fel stripio uwchbridd, torri ffosydd sylfaen neu waith tirlunio. Mae'r gwaith yn ei gwneud yn ofynnol i archaeolegydd proffesiynol fod yn bresennol ar y safle i gyflawni naill ai gorchwyl gwyllo dwys neu ysbeidiol, a fydd wedi'i ddisgrifio mewn manylebau manwl. Dylai datblygwyr ystyried y goblygiadau o waith gorchwyl gwyllo sy'n arwain at ddarganfod gweddillion archaeolegol sylweddol. Dylid rhoi mesurau wrth gefn ar waith i ymateb i amgylchiadau annisgwyl o'r fath, a all arwain at oblygiadau oedi a chost. Lle mae olion o'r fath yn dod i'r amlwg yn annisgwyl, bydd angen i'r archaeolegydd sy'n gwyllo gysylltu ag Ymddiriedolaeth Archaeolegol Dyfed i gael cyngor pellach. Er bod yr ymgynghoriad hwn yn cael ei gynnal, fel arfer bydd angen i'r gwaith datblygu sy'n effeithio'n uniongyrchol ar yr adnodd archaeolegol ddod i ben nes bod trefniadau wedi'u gwneud ar gyfer cofnodi archaeolegol priodol. Bydd angen i'r awdurdod cynllunio perthnasol gyflwyno adroddiad ar y gwaith gorchwyl gwyllo, p'un a yw wedi cael canlyniadau cadarnhaol neu negyddol.

## **Cloddiad Llawn**

71. Mae angen cloddiad archaeolegol llawn neu 'gadwraeth trwy gofnod' fel arfer lle nad yw unrhyw fath arall o liniaru wedi bod yn ymarferol. Mae'n golygu cloddio stratigraffig manwl a gofalus a chofnodi dyddodion archaeolegol gan archaeolegwyr proffesiynol o fewn ardal benodedig. Mae'r gwaith yn cael ei wneud gydag amcanion ymchwil diffiniedig ac mewn modd rheoledig fel arfer, ac mae'n fuddiol, cyn dechrau'r rhaglen ddatblygu. Bydd y cloddiad yn archwilio, yn cofnodi ac yn dehongli dyddodion, nodweddion a strwythurau archaeolegol ac, fel y bo'n briodol, yn adalw arteffactau, ecoffeithiau ac olion eraill. Astudir y cofnodion a wnaed a'r gwrthrychau a gasglwyd yn ystod y gwaith maes a chyhoeddir canlyniadau'r astudiaeth honno mewn manylder sy'n briodol i ddyluniad y prosiect, y cytunwyd arno gyda'r awdurdod cynllunio perthnasol.

## **Atodiad 4 Amodau Cynllunio Safonol a chyngor ar weithredu**

72. Pan fydd angen, bydd yr awdurdod cynllunio perthnasol yn diogelu buddiannau archaeolegol drwy atodi amodau cynllunio priodol i geisiadau a ganiateir. Yn unol â pholisi cenedlaethol, dylai'r amodau hyn fodloni'r meini prawf o fod yn angenrheidiol, yn berthnasol i gynllunio ac i'r datblygiad a ganiateir, yn gymelladwy, yn fanwl ac yn orfodadwy.
73. Dim ond pan ddangosir bod yr amodau hyn wedi'u cyflawni'n briodol ac yn llawn y bydd yr awdurdod cynllunio perthnasol yn ystyried cyflawni amodau cynllunio. Mewn achosion lle mae'n amlwg nad yw ymgeiswyr wedi gweithredu gofynion amodau cynllunio, bydd yr awdurdod cynllunio yn ystyried yr angen am gamau gorfodi.
74. Mae Sir Benfro yn cynnwys llawer o adeiladau o arwyddocâd cenedlaethol, rhanbarthol a lleol ac mae Cynlluniau Datblygu Lleol yn cynnwys polisiâu i'w diogelu. Mae llawer o'r adeiladau hyn wedi'u rhestru o dan Ddeddf Cynllunio (Adeiladau Rhestredig ac Ardaloedd Cadwraeth) 1990 ac felly maent yn dod o dan warchodaeth statudol. Fodd bynnag, mae llawer iawn mwy heb eu rhestru ond sydd o bwys rhanbarthol neu leol sydd â gwerthoedd hanesyddol, pensaernïol, traddodiadol neu gynhenid yn eu cymunedau. Ar gyfer yr adeiladau hyn, boed yn drefol neu'n wledig, mae'n briodol eu bod yn cael eu cofnodi cyn dechrau unrhyw ddatblygiad a fydd yn newid eu ffurf neu eu cymeriad yn sylweddol. Fe all hefyd fod yn ofynnol i archaeolegydd neu arbenigwr arall fod yn bresennol yn ystod y datblygiad i gofnodi darganfyddiadau pwysig. Bydd lefel y cofnodi sydd ei hangen yn amrywio gydag amgylchiadau penodol ac argymhellir y dylai ymgeiswyr gysylltu ag Ymddiriedolaeth Archaeolegol Dyfed - Rheoli Datblygu yn gyntaf i gael cyngor ynghylch pa lefel o gofnodi sy'n briodol i'w hamgylchiadau.



## Atodiad 5 Cysylltiadau

Sefydliad	Cyfeiriad	Rhif ffôn	Gwefan
<p>Ymddiriedolaeth Archaeolegol Dyfed Cyf.</p> <p>Zoe Bevans-Rice – Swyddog Cynllunio Archaeolegol <a href="mailto:z.bevansrice@dyfedarchaeology.org.uk">z.bevansrice@dyfedarchaeology.org.uk</a></p> <p>Mike Ings – Rheolwr Cynllunio Archaeolegol <a href="mailto:m.ings@dyfedarchaeology.org.uk">m.ings@dyfedarchaeology.org.uk</a></p>	<p>Tŷ Cornel, Stryd Caerfyrddin, Llandeilo, Sir Gaerfyrddin, SA19 6AE</p>	<p>Ffôn: Ymholiadau Cyffredinol 01558 823121</p>	<p><a href="http://www.dyfedarchaeology.org.uk">www.dyfedarchaeology.org.uk</a></p>
<p>Awdurdod Parc Cenedlaethol Arfordir Penfro</p> <p>Matthew Griffiths – Arweinydd Tîm Rheoli Datblygu <a href="mailto:DC@pembrokeshirecoast.org.uk">DC@pembrokeshirecoast.org.uk</a></p>	<p>Parc Llanion Doc Penfro Sir Benfro SA72 6DY</p>	<p>Ffôn: 0845 345 7275</p>	<p><a href="http://www.pcnpa.org.uk">www.pcnpa.org.uk</a></p>
<p>Cyngor Sir Penfro</p> <p><a href="mailto:planningenquiries@pembrokeshire.gov.uk">planningenquiries@pembrokeshire.gov.uk</a> <a href="mailto:planning.support.team@pembrokeshire.gov.uk">planning.support.team@pembrokeshire.gov.uk</a></p>	<p>Adran Gynllunio, Cyngor Sir Penfro, Neuadd y Sir, Freemans Way, Hwlfordd, SA61 1TP.</p>	<p>Ffôn: 01437 764551 Ffacs: 01437 776496</p>	<p><a href="http://www.pembrokeshire.gov.uk">www.pembrokeshire.gov.uk</a></p>
<p>E-bost Cadw <a href="mailto:Cadw@Wales.gsi.gov.uk">Cadw@Wales.gsi.gov.uk</a></p>	<p>Llywodraeth Cymru Plas Carew Uned 5/7 Cefn Coed Parc Nantgarw Caerdydd CF15 7QQ</p>	<p>Ffôn: 01443 33 6000 Ffacs: 01443 33 6001</p>	
<p>Cyfoeth Naturiol Cymru (CNC)</p>	<p>Swyddfa D.G Llys Afon (Hawthorn Rise) Hwlfordd Sir Benfro SA61 2BQ</p>	<p>0300 065 3000</p>	<p><a href="http://www.naturalresources.wales">www.naturalresources.wales</a></p>
<p>Comisiwn Brenhinol Henebion Cymru</p>	<p>Ffordd Penglais</p>	<p>01970</p>	<p><a href="http://www.rcahmw.org.uk">www.rcahmw.org.uk</a></p>

<b>Sefydliad</b>	<b>Cyfeiriad</b>	<b>Rhif ffôn</b>	<b>Gwefan</b>
(RCAHMMW)	Aberystwyth SY23 3BU	621200	<a href="http://gov.uk">gov.uk</a>
Archifdy Sir Benfro	Prendergast Hwlfordd SA61 2PE	01437 775456	<a href="http://www.culture4pembrokeshire.co.uk">www.culture4pembrokeshire.co.uk</a>
Sefydliad Siartredig yr Archaeolegwyr (CIfA)	Power Steele Building Wessex Hall Whiteknights Road Earley Reading RG6 6DE	0118 966 2841	<a href="http://www.archaeologists.net">www.archaeologists.net</a>
Adnodd Swyddi Archaeolegol Prydain (BAJR)	Thornton Mill Cottage Innerwick Dunbar East Lothian EH42 1QT	01368 840 847	<a href="http://www.bajr.org">www.bajr.org</a>

Gwiriwyd y dolenni ym mis Mai 2020

## **Cyfeiriadau**

### **Cynlluniau Datblygu Lleol**

Cynllun Datblygu Lleol 2 Parc Cenedlaethol Arfordir Penfro

[https://www.arfordirpenfro.cymru/cynllunio/polisiau-cynllunio/cynllun-datblygu-lleol-2/?xdomain\\_data=KuQQTSTV4Gs9OC44dgZwypHIEmt%2F73otkHTDfcyYqlsRMWesY0ByVJHNvg0%3D](https://www.arfordirpenfro.cymru/cynllunio/polisiau-cynllunio/cynllun-datblygu-lleol-2/?xdomain_data=KuQQTSTV4Gs9OC44dgZwypHIEmt%2F73otkHTDfcyYqlsRMWesY0ByVJHNvg0%3D)

Cynllun Datblygu Lleol 1 Cyngor Sir Penfro

<https://www.pembrokeshire.gov.uk/adopted-local-development-plan>

### **Deddfau**

[Deddf yr Amgylchedd Hanesyddol \(Cymru\) 2016](#)

Deddf Henebion ac Ardaloedd Archaeolegol 1979

<https://www.legislation.gov.uk/ukpga/1979/46/contents>

### **Polisi a Chanllawiau Cenedlaethol**

<https://llyw.cymru/sites/default/files/publications/2021-02/polisi-cynllunio-cymru-rhifyn-11.pdf>

Nodyn Cyngor Technegol 24: Yr Amgylchedd Hanesyddol Mai 2017

<https://llyw.cymru/nodyn-cyngor-technegol-tan-24-yr-amgylchedd-hanesyddol>

Safon Genedlaethol a Chanllawiau Arfer Gorau ar gyfer Casglu ac Adneuo Archifau Archaeolegol yng Nghymru (2017)

<http://www.heritage-standards.org.uk/new-welsh-archaeological-archives-standard-2017/>

Canllawiau ar gyfer cyflwyno data i Gofnod Amgylchedd Hanesyddol Cymru - ar gael fel pdf. Drwy wefan Ymddiriedolaeth Archaeolegol Dyfed

<http://www.dyfedarchaeology.org.uk/>

Cofrestr o Dirweddau, Parciau a Gerddi o Ddiddordeb Hanesyddol Arbennig yng Nghymru. Rhan 1: Gerddi a Pharciau: Sir Gaerfyrddin, Ceredigion a Sir Benfro. Cadw 2002

[Canllaw Arfer Da ar Ddefnyddio'r Cofrestr Tirweddau o Ddiddordeb Hanesyddol yng Nghymru yn y Broses Gynllunio a Datblygu. Cadw 2006](#)

<https://cadw.gov.wales/advice-support/cof-cymru>

Mae Cadw yn darparu dogfennau canllaw ar y canlynol:

Asesiad o'r Effaith ar Dreftadaeth

<https://cadw.gov.wales/advice-support/placemaking/heritage-impact-assessment/heritage-impact-assessment>

Cofnodion Amgylchedd Hanesyddol yng Nghymru – Casglu a Defnyddio

<https://cadw.gov.wales/advice-support/placemaking/historic-environment-records>

Rheoli Newid yn Safleoedd Treftadaeth y Byd – Cymru

<https://cadw.gov.wales/advice-support/historic-assets/other-historic-assets/world-heritage-sites/managing-world-heritage>

Rheoli Newid mewn Addoldai Hanesyddol

<https://cadw.gov.wales/advice-support/historic-assets/listed-buildings/historic-places-worship#section-ecclesiastical-exemption>

Rheoli Newid mewn Adeiladau Rhestredig yng Nghymru

<https://cadw.gov.wales/advice-support/historic-assets/listed-buildings/managing-change-to-listed-buildings>

Rheoli Newid mewn Parciau a Gerddi Hanesyddol Cofrestredig yng Nghymru

<https://cadw.gov.wales/advice-support/historic-assets/registered-historic-parks-and-gardens/managing-registered-historic>

Rheoli Ardaloedd Cadwraeth yng Nghymru

<https://cadw.gov.wales/advice-support/historic-assets/conservation-areas/managing-conservation-areas>

Rheoli Nodweddion Hanesyddol yng Nghymru

<https://cadw.gov.wales/advice-support/placemaking/historic-character/managing-historic-character>

Rheoli Adeiladau Rhestredig sydd mewn Perygl yng Nghymru

<https://cadw.gov.wales/advice-support/historic-assets/listed-buildings/listed-buildings-risk#section-managing-listed-buildings-at-risk>

Rheoli Rhestri o Asedau Hanesyddol o Ddiddordeb Lleol Arbennig yng Nghymru

<https://cadw.gov.wales/advice-support/historic-assets/other-historic-assets/historic-assets-special-local-interest>

Rheoli Henebion Cofrestredig yng Nghymru

<https://cadw.gov.wales/advice-support/historic-assets/scheduled-monuments/best-practice-guidance#section-managing-scheduled-monuments-in-wales>

Pennu Asedau Hanesyddol yng Nghymru

<https://cadw.gov.wales/advice-support/placemaking/heritage-impact-assessment/setting-historic-assets>

Deall Rhestru yng Nghymru

<https://cadw.gov.wales/advice-support/historic-assets/listed-buildings/understanding-listing#section-introduction>

Mae'r canlynol yn ddogfennau perthnasol a gyhoeddwyd gan Sefydliad yr Archaeolegwyr Maes:

### **Rheoliadau ClfA ayyb.**

[Rheoliadau, safonau a chanllawiau ClfA | Sefydliad yr Archaeolegwyr](#)

Safon a Chanllawiau ar gyfer Asesu Desg Archaeolegol.

Safon a Chanllawiau ar gyfer Gwerthuso Maes Archaeolegol.

Safon a Chanllawiau ar gyfer Cloddio Archaeolegol.

Safon a Chanllawiau ar gyfer Gorchwyl Gwyllo Archaeolegol.

Safon a Chanllawiau ar gyfer yr Ymchwiliad Archaeolegol a Chofnodi Adeiladau a Strwythurau Sefydlog.

Safon a Chanllawiau ar gyfer Casglu, Dogfennu, Cadwraeth ac Ymchwilio i Ddeunyddiau Archaeolegol.

Safon a Chanllawiau ar gyfer Arteffactau Archaeolegol a Chasgliad Amgylcheddol, Dogfennu, Cadwraeth ac Ymchwilio.

Mae gan Sefydliad Siartredig yr Archaeolegwyr hefyd sgil-ddeddfau sy'n cynnwys:

Cod Ymddygiad.

Cod Ymarfer Cymeradwy ar gyfer Rheoleiddio Trefniadau Cytundebol mewn Archaeoleg Maes.