

## REPORT OF THE CHIEF EXECUTIVE

---

**SUBJECT: AUDIT WALES: REVIEW OF RESILIENCE – PEMBROKESHIRE  
COAST NATIONAL PARK AUTHORITY**

### **Purpose of this Report**

This report presents the Audit Wales report on “Review of Resilience – Pembrokeshire Coast National Park Authority”.

### **Background**

The Authority is audited on an annual basis by Audit Wales, this includes work on both finance and performance. The work over the past year has focused on the resilience of the Authority. The report is included as Annex A and officers from Audit Wales will be in attendance to present the report and discuss it with Members.

### **RECOMMENDATION**

**Members are invited to note the report “Review of Resilience – Pembrokeshire Coast National Park Authority” by Audit Wales.**

*(For further information, please contact Tegryn Jones –  
tegrynj@pembrokeshirecoast.org.uk)*

*Author: Tegryn Jones*

## Adolygiad o Gydnerthedd – Awdurdod Parc Cenedlaethol Arfordir Penfro

Blwyddyn archwilio: 2020-21

Dyddiad cyhoeddi: Ebrill 2021

Cyfeirnod y ddogfen: 2368A2021-22

Paratowyd y ddogfen hon ar gyfer defnydd mewnol Awdurdod Parc Cenedlaethol Arfordir Penfro fel rhan o waith a gyflawnir yn unol ag Adran 17 Deddf Archwilio Cyhoeddus (Cymru) 2004 ac Adran 15 Deddf Llesiant Cenedlaethau'r Dyfodol (Cymru) 2015.

Ni chymerir unrhyw atebolrwydd gan yr Archwilydd Cyffredinol na staff Archwilio Cymru mewn perthynas ag unrhyw aelod, cyfarwyddwr, swyddog neu gyflogai arall yn eu cymhwyster unigol, nac mewn perthynas ag unrhyw drydydd parti.

Os ceir cais am wybodaeth y gall y ddogfen hon fod yn berthnasol iddi, tynnir sylw at y Cod Ymarfer a gyhoeddwyd o dan adran 45 Deddf Rhyddid Gwybodaeth 2000. Mae Cod adran 45 yn nodi'r arfer o ran trin ceisiadau a ddisgwylir gan awdurdodau cyhoeddus, gan gynnwys ymgynghori â thrydydd partiön perthnasol. Mewn perthynas â'r ddogfen hon, mae Archwilydd Cyffredinol Cymru ac Archwilio Cymru yn drydydd partiön perthnasol. Dylid anfon unrhyw ymholiadau ynglŷn â datgelu neu aildefnyddio'r ddogfen hon at Archwilio Cymru yn [swyddog.gwybodaeth@archwilio.cymru](mailto:swyddog.gwybodaeth@archwilio.cymru).

Rydym yn croesawu gohebiaeth a galwadau ffôn yn Gymraeg a Saesneg. Ni fydd gohebu yn Gymraeg yn arwain at oedi.

Mae'r ddogfen hon hefyd ar gael yn Saesneg. This document is also available in English.

# Cynnwys

Mae'r Awdurdod wedi profi'n sefydliad hyblyg a chydnerth yn wyneb bygythiadau uniongyrchol o darfu ond mae angen gwaith pellach i sicrhau bod hyn yn parhau dros y tymor hwy.

Adroddiad cryno

Crynodeb 4

Adroddiad manwl

Mae gan yr Awdurdod systemau rheolaeth ariannol effeithiol ond mae angen iddo wella agweddau ar gydnerthedd ariannol yn y tymor hwy 7

Fe addasodd yr Awdurdod ei brosesau llywodraethu mewn ymateb i COVID-19, ond mae cyfleoedd yn bodoli i foderneiddio a diweddarau'r modd y mae prosesau penderfynu'n gweithio yn y dyfodol 9

Mae'r Awdurdod wedi cefnogi'r gweithlu'n dda, ond mae diffyg capasiti'n dal i fod yn risg barhaus i gydnerthedd 11

Fe wnaeth yr Awdurdod benderfyniadau cadarn ynghylch sut i ddefnyddio'i asedau yn yr ymateb cychwynnol i COVID-19, ond mae angen iddo ystyried effaith y pandemig ar y defnydd hirdymor ohonynt 14

Nid yw cynlluniau parhad busnes yr Awdurdod yn cefnogi cydnerthedd corfforaethol ac yn helpu i greu gwasanaethau cynaliadwy yn gyson 16

Atodiadau

Atodiad 1 – Methodoleg 18

# Adroddiad manwl

## Crynodeb

### Yr hyn y gwnaethom ei adolygu a pham

- 1 Mae'r adolygiad hwn yn darparu sylwebaeth ar ba mor gydnerth a chynaliadwy yw'r Awdurdod ac mae hefyd yn ystyried effaith COVID-19 a'r risgiau sy'n wynebu'r Awdurdod, fel yr holl gyrff cyhoeddus, wrth ddod allan o'r argyfwng yma mewn unrhyw gyfnod adfer. Rydym yn cydnabod, yn ystod yr adolygiad, bod yr Awdurdod, ynghyd â'r rhan fwyaf o gyrff cyhoeddus, yn dal i weithredu mewn cyfnod ymateb, ac mae hyn wedi cael ei ystyried wrth fwrw golwg ar y modd y caiff unrhyw gynlluniau adferiad eu rhoi ar waith ac effeithiolrwydd y cynlluniau hynny.
- 2 Mae'r Sefydliad Safonau Prydeinig (BSI)<sup>1</sup> yn diffinio cydnerthedd sefydliadol fel, 'gallu [sefydliad] i ragweld digwyddiadau – yn siociau sydyn a newid graddol – yn ogystal â pharatoi ar eu cyfer, ac ymateb ac addasu iddynt'. Mewn geiriau syml, mae hynny'n golygu bod rhaid i sefydliad fod yn hyblyg, yn gystadleuol, yn ystywyth ac yn gadarn er mwyn gallu goroesi a ffynnu. Mae sefydliad cydnerth yn un a all ragweld ac ymateb i fygythiadau a chyfleoedd, sy'n codi o newidiadau sydyn neu raddol yn ei amgylcheddau mewnol ac allanol.
- 3 Mae'r adolygiad hwn felly'n darparu sicrwydd trwy adolygu capasiti ariannol a chapasiti gweithlu'r Awdurdod i sefydlu llinell sylfaen i fonitro cydnerthedd yn y dyfodol. Mae ein gwaith wedi'i fwriadu i ddarparu sicrwydd ar gyfer yr Awdurdod ynghylch y risgiau y mae'n eu hwynebu a sut y mae'r rhain yn cael eu lliniaru. Bydd yr adolygiad yn berthnasol hefyd i Lywodraeth Cymru o ran yr heriau sy'n wynebu'r sector.

### Yr hyn a ganfuom

- 4 Roedd ein hadolygiad yn ceisio ateb y cwestiwn: A yw'r Awdurdod Parc Cenedlaethol yn rheoli ei adnoddau'n effeithiol i sicrhau ei gydnerthedd hirdymor?
- 5 Ar y cyfan, daethom i'r casgliad canlynol: **Mae'r Awdurdod wedi profi'n sefydliad hyblyg a chydnerth yn wyneb bygythiadau uniongyrchol o darfu ond mae angen gwaith pellach i sicrhau bod hyn yn parhau dros y tymor hwy.**
- 6 Daethom i'r casgliad hwn am y rhesymau canlynol:
  - mae gan yr Awdurdod systemau rheolaeth ariannol effeithiol ond mae angen iddo wella agweddau ar gydnerthedd ariannol yn y tymor hwy;
  - fe addasodd yr Awdurdod ei brosesau llywodraethu mewn ymateb i COVID-19, ond mae cyfleoedd yn bodoli i foderneiddio a diweddarau'r modd y mae prosesau penderfynu'n gweithio yn y dyfodol;

<sup>1</sup> [Safonau Prydeinig BSI, Tachwedd 2014](#)

- mae'r Awdurdod wedi cefnogi'r gweithlu'n dda, ond mae diffyg capasiti'n dal i fod yn risg barhaus i gydnerthedd;
- fe wnaeth yr Awdurdod benderfyniadau cadarn ynghylch sut i ddefnyddio'i asedau yn yr ymateb cychwynol i COVID-19, ond mae angen iddo ystyried effaith y pandemig ar y defnydd hirdymor ohonynt; ac
- nid oedd cynlluniau parhad busnes yr Awdurdod yn cefnogi cydnerthedd corfforaethol nac yn helpu i greu gwasanaethau cynaliadwy yn gyson.

## Cynigion ar gyfer gwella

### Arddangosyn 1: cynigion ar gyfer gwella

Mae'r tabl isod yn nodi'r cynigion ar gyfer gwella yr ydym wedi'u hadnabod yn dilyn yr adolygiad hwn.

#### Cynigion ar gyfer gwella

Cydnerthedd sefydliadol

#### **C1 I sicrhau bod gan yr Awdurdod drefniadau Parhad Busnes effeithiol dylai:**

- adolygu effaith ei Gynlluniau Parhad Busnes yn ystod yr ymateb i COVID-19 gyda staff i sicrhau eu bod yn gyfoes ac yn cynnwys y camau gweithredu a'r mesurau cywir i helpu i wrthsefyll bygythiadau tebygol wrth ymateb i argyfyngau yn y dyfodol;
- sicrhau bod staff yn ymwybodol o drefniadau Parhad Busnes diweddaredig ac yn deall y weithdrefn ar gyfer eu defnyddio; a
- dylai Aelodau ddarparu sicrwydd ar gyfer yr Awdurdod bod trefniadau Parhad Busnes TGCh yn ddigonol i alluogi swyddogion ac Aelodau i gyflawni eu cyfrifoldebau'n effeithiol ac yn effeithlon.

Cydnerthedd y gweithlu

#### **C2 I wella cydnerthedd y gweithlu dylai'r Awdurdod:**

- ystyried effaith yr ymateb i COVID-19 a'r newid i weithio'n gyfan gwbl o bell ar les staff ac adnabod sut orau i gefnogi staff; a
- sicrhau bod polisïau a gweithdrefnau lechyd a Diogelwch yn cael eu diweddaru i ystyried trefniadau gweithio newydd.

## Cynigion ar gyfer gwella

---

### Llywodraethu a gwneud penderfyniadau

- C3** I symleiddio a gwella prosesau penderfynu dylai'r Awdurdod adolygu'r newid i gyfarfodydd ar-lein a phrosesau penderfynu dirprwyedig ac adnabod cyfleoedd i ddysgu o'i ymateb i'r pandemig a chryfhau trefniadau llywodraethu.

# Adroddiad manwl

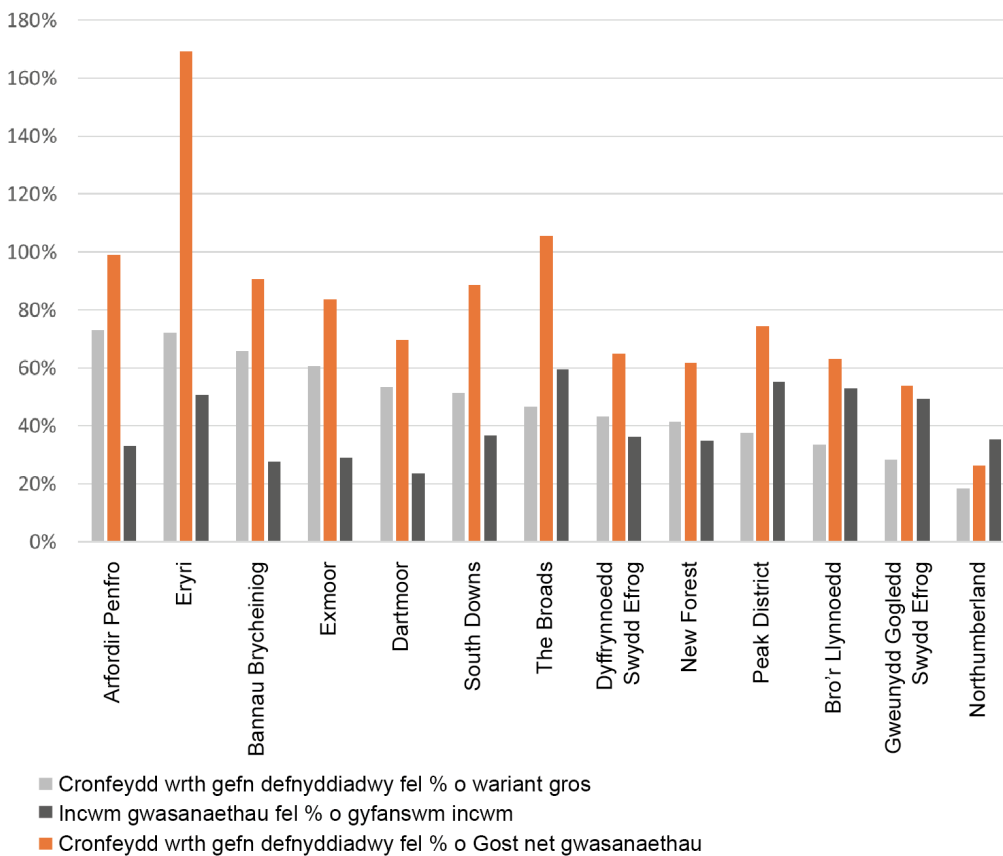
## Mae gan yr Awdurdod systemau rheolaeth ariannol effeithiol ond mae angen iddo wella agweddau ar gydnerthedd ariannol yn y tymor hwy

- 7 Wrth ddod i'r casgliad hwn, canfuom fod yr Awdurdod mewn sefyllfa ariannol weddol gyfforddus:
- mae gan yr Awdurdod gyllideb flynyddol o oddeutu £5.5 miliwn y flwyddyn. Mae'r cyllid yn cynnwys cymysgedd o Grant y Parciau Cenedlaethol gan Lywodraeth Cymru, incwm o wasanaethau, incwm o godi arian a'r ardoll parc cenedlaethol.
  - yn 2020-21, darparodd Llywodraeth Cymru £2.954 miliwn ac fe roddodd gymeradwyaeth i godi ardoll o ychydig o dan £1 filiwn (£0.954 miliwn). Yn 2021-22, bydd yr Awdurdod yn cael cynnydd o 10% yn y cyllid gan Lywodraeth Cymru gyda Grant y Parciau Cenedlaethol yn codi i £3.49 miliwn a'r ardoll i ychydig dros £1 filiwn (£1.084 miliwn). Dyma'r tro cyntaf i'r cyllid gan Lywodraeth Cymru gynyddu mewn degawd.
  - mae'r Awdurdod hefyd yn cael incwm o weithgarwch masnachol, twristiaeth a gwerthu gwasanaethau yn ogystal â llwyddo i sicrhau grantiau dan wahanol raglenni ariannu.
  - fe wnaeth argyfwng digynsail COVID-19 roi'r Awdurdod mewn sefyllfa anodd yn 2020-21 a rhwng mis Ebrill a mis Mehefin 2020, roedd y Parc Cenedlaethol yn amcangyfrif y byddai'n colli £0.792 mewn incwm.
  - defnyddiodd yr Awdurdod gymysgedd o gronfeydd wrth gefn, arian ffyrlo a chyllid grant ychwanegol gan Lywodraeth Cymru i fynd i'r afael â'r diffyg hwn o ran y cyllid.
  - o ran y sefyllfa ar 30 Medi 2020, roedd gwariant gwirioneddol a chlustnodedig refeniw net yr Awdurdod o'i gymharu â'r gyllideb £22,000 (0.9%) dros y gyllideb a oedd wedi'i phroffilio.
  - fe wnaeth lefel y cronfeydd wrth gefn fel canran o wariant refeniw ostwng ychydig o 82%, £5,614,000 yn 2018-19 i 73%, £5,396,000 yn 2019-20. Fel y gellir gweld yn **Arddangosyn 1**, mae gan yr Awdurdod gronfeydd wrth gefn ar lefelau tebyg i Awdurdodau Parciau Cenedlaethol eraill yng Nghymru ac mae ganddo fwy o arian mewn cronfeydd wrth gefn na'r holl Awdurdodau Parciau Cenedlaethol yn Lloegr. O ystyried bod cronfeydd wrth gefn – yn rhai wedi'u clustnodi, cyffredinol a chyalaf – wedi gostwng bron £1 filiwn yn 2020-21, rydym ni'n credu y dylai'r Awdurdod adolygu ei strategaeth



cronfeydd wrth gefn i sicrhau bod polisiâu rheolaeth ariannol wedi'u halinio'n llawn<sup>2</sup>.

### Arddangosyn 1 – cronfeydd wrth gefn defnyddiadwy Awdurdodau Parciau Cenedlaethol yng Nghymru a Lloegr ar ddiwedd blwyddyn ariannol 2019-20



- mae swyddogion cyllid pwrpasol yn helpu i wella'r aliniad rhwng uchelgeisiau prosiectau timau ac amcanion corfforaethol a llesiant. Mae swyddogion cyllid yn helpu timau gyda chynigion ar gyfer prosiectau, gan eu cynorthwyo trwy broses gynhwysfawr sy'n helpu i sicrhau bod unrhyw brosiectau a ddewisir wedi'u halinio'n fwy â blaenoriaethau corfforaethol a bod ganddynt werth strategol uwch.
- er bod yr Awdurdod wedi mantoli ei gyllideb referniw ar y cyfan ar gyfer 2019-20, roedd amrywiadau sylweddol o fewn adrannau unigol, gan gynnwys gorwariant o £66,000 ar waith Hyrwyddo a Deall, gyda'r tanwariant mwyaf wedi'i gofnodi ar gyfer Parcmyn, Ystadau a Gwirfoddolwyr, sef £40,000 o

<sup>2</sup> Awdurdod Parc Cenedlaethol Arfordir Penfro, **Adroddiad Drafft Cynllunio'r Gyllideb**,  
<sup>3</sup> Chwefror 2021.

dan y gyllideb. Mae hyn wedi digwydd yn rhannol o ganlyniad i gael grantiau nas rhagwelwyd gan Lywodraeth Cymru yn y flwyddyn ariannol. Gallai'r Awdurdod elwa o fod â chasgliad o brosiectau sydd wedi'u halinio â'i gynlluniau y gellir eu rhoi ar waith ar fyr rybudd i wneud y defnydd gorau o raglenni cyllid oportiwnistaidd sy'n codi yn ystod y flwyddyn.

- fe wnaeth systemau ariannol yr Awdurdod ymdopi'n dda yn ystod y pandemig, ond fe wnaeth y newid i weithio gartref amlygu rhai gwendidau mewn cydnerthedd TGCh. Cafodd y rhan fwyaf o systemau eu haddasu ar gyfer gweithio o bell, ond roeddent yn dibynnu ar nifer fach o staff allweddol i ymyrryd â llaw a chadw systemau ar waith. Mae gwaith pellach i'w wneud o ran moderneiddio a symleiddio systemau TGCh, i sicrhau eu bod yn llai llafur-ddwys ac i gryfhau cydnerthedd rhag bygythiadau yn y dyfodol ac i addasu i weithio o bell. Mae'r Awdurdod eisoes wedi cymryd rhai camau tuag at hyn, gan letya mwy o wasanaethau yn y cwmwl ac uwchraddio systemau. Er gwaethaf yr heriau a oedd yn deillio o weithredu o amgylchedd gweithio o bell, cafodd cyfrifon yr Awdurdod ar gyfer 2020-21 eu hardystio ar amser.
- er ei fod wedi gwneud arbedion ar gostau rhedeg canolfannau ymwelwyr a thrwy fod â llai o gostau teithio, fe gollodd yr Awdurdod swm sylweddol o incwm yn ystod 2020. Y prif incwm a gollwyd gan yr Awdurdod oedd yr incwm o feysydd parcio, canolfannau gwybodaeth a threftadaeth ac roedd yn amcangyfrif, rhwng ei fisoedd prysuraf, sef mis Ebrill a mis Medi 2020, ei fod yn disgwyl colled incwm net o £608,000. Mae hyn yn cymharu â cholled ddisgwyliedig o £162,000 yn Awdurdod Parc Cenedlaethol Bannau Brycheiniog ac £1.06 miliwn yn Awdurdod Parc Cenedlaethol Eryri, er ei bod yn bosibl na fydd yr effaith a ddisgwyllir mor ddifrifol pan fydd yr holl waith i gwblhau'r ffigyrau hyn wedi cael ei gwblhau. Mae'r pwysau hyn a sawl ansicrwydd economaidd allanol arall yn cynyddu'r bygythiad i gydnerthedd ariannol yr Awdurdod hyd y gellir rhagweld.

## Fe addasodd yr Awdurdod ei brosesau llywodraethu mewn ymateb i COVID-19, ond mae cyfleoedd yn bodoli i foderneiddio a diweddarau'r modd y mae prosesau penderfynu'n gweithio yn y dyfodol

- 8 Hefyd, nid yw creu sefydliad effeithiol a'r diwylliant cywir ond yn bosibl ag arweinyddiaeth ac atebolrwydd cryf a strwythur llywodraethu effeithiol. Mae corff cyhoeddus cydnerth hefyd yn un sy'n cofleidio deialog agored ac yn defnyddio'i swyddogaeth graffu ei hun i ganolbwyntio ar herio swyddogion i helpu i gyflawni'r deilliant a ddymunir gan sefydliad.
- 9 Wrth ddod i'r casgliad hwn canfuom fel a ganlyn:

- fel corff llywodraeth leol dibenion arbennig, gall gofynion deddfwriaeth effeithio'n anghymesur ar yr Awdurdod am ei fod yn ddarostyngedig i lawer o'r un gofynion ag sy'n berthnasol i brif gynghorau. Mae gan yr Awdurdod fframwaith llywodraethu sydd wedi hen ennill ei blwyf i sicrhau ei fod yn ateb y gofynion hyn, gan ganolbwyntio ar sicrhau bod strwythurau a systemau wedi'u symleiddio i adlewyrchu anghenion yr Awdurdod. Ceir rhai rhwystredigaethau a achosir gan ofynion statudol gwahanol ac mae'r Awdurdod yn cydnabod bod mwy i'w wneud i alinio gofynion deddfwriaethol â'i weledigaeth tymor hwy.
- mae'r Awdurdod wedi'i sicrhau ei hun ei fod wedi gallu cynnal mecanweithiau llywodraethu ac atebolrwydd wrth addasu i ffyrdd newydd o weithio (cyfarfodydd o bell yn bennaf). Yn wythnosau cyntaf cyfyngiadau COVID-19, roedd ansicrwydd ynghylch sut y byddai Pwyllgorau'n gweithredu, gan gynnwys sicrhau y gallai trefniadau craffu cadarn barhau. Fe sefydlodd yr Awdurdod weithdrefnau llywodraethu newydd yn gyflym a daeth gweithrediadau'r rhan fwyaf o swyddogaethau'r Awdurdod yn fusnes fel arfer i raddau helaeth.
- mae Aelodau'n cael gwybodaeth o ansawdd da i wneud penderfyniadau ac felly yr oedd hi trwy gydol y pandemig, gyda hyfforddiant ychwanegol yn cael ei sefydlu ar gyfer Aelodau, i roi iddynt y sgiliau yr oedd eu hangen i gynnal cyfarfodydd o bell. Ar y cyfan, ni wnaeth y newid i weithio o bell effeithio'n ormodol ar brosesau penderfynu ac roedd Aelodau'n gallu cyfrannu'n llawn a rhoi cymorth llawn i swyddogion o ran ymateb i'r pandemig.
- fe wnaeth staff ac Aelodau gydnabod yr angen i fod yn fwy ystwyth ar lefel yr Awdurdod, er bod hyn i'w briodoli'n rhannol i'r dull gochelgar a fabwysiadwyd gan yr Awdurdod yn adegau cynnar y pandemig, y modd y darparwyd canllawiau'r Llywodraeth bob yn dipyn a'r amser a gymerwyd i sefydlu'r dechnoleg a'r hyfforddiant yng nghyfnod cychwynnol y pandemig.
- er bod y rhan fwyaf o staff yn teimlo'u bod wedi'u cysylltu'n dda ac wedi'u hysbysu'n dda gyda'r trefniadau llywodraethu addasedig a gwaith da'r Awdurdod i gyfleu negeseuon pwysig i'r cyhoedd, roedd rhai aelodau o staff a ymatebodd i'n harolwg yn teimlo bod y cydbwysedd rhwng cyfathrebu mewnol ac allanol yn her barhaus. Er gwaethaf hyn, profodd y ffocws tuag at allan ar negeseuon cyhoeddus yn effeithiol, ac fe wnaeth penderfyniad strategol i gau llwybr yr arfordir yn ei gyfanrwydd anfon neges gref yn allanol bod y Parc Cenedlaethol 'ar gau ar gyfer busnes', gan alluogi'r Awdurdod i bwysu a mesur y sefyllfa a rheoli ei gyfraniad at y pandemig yn well.

## Mae'r Awdurdod wedi cefnogi'r gweithlu'n dda, ond mae diffyg capasiti'n dal i fod yn risg barhaus i gydnerthedd

- 10 Wrth galon sefydliad cydnerth mae gweithlu cydnerth sy'n cynnwys staff effeithiol a chryf eu cymhelliad sy'n gallu addasu i amgylchiadau newidiol. Mae nodweddion gweithlu cydnerth yn cynnwys staff angerddol, egnïol â lefelau uchel o forâl a throsiant staff isel. Mae mynediad at gyfleoedd hyfforddi effeithiol, datblygiad gyrfa a chyflog teg yn gallu helpu i greu gweithlu mwy brwdfrydig a chydnerth hefyd:
- roedd staff ac Aelodau a arolygwyd gennym ni'n hynod gefnogol i'r ffordd yr ymatebodd yr Awdurdod i COVID-19 a sut y gwnaeth yr Awdurdod eu cefnogi a gofalu am eu lles. Roedd y rhan fwyaf yn teimlo'n ddiogel wrth wneud eu gwaith, ac yn teimlo bod ganddynt fynediad da at gyfarpar diogelu personol. Roedd y rhan fwyaf hefyd yn teimlo eu bod yn gallu parhau â'u gwaith yn effeithiol yn eu timau ac yn teimlo bod ganddynt gydbwysedd da rhwng bywyd a gwaith.

## Arddangosyn 2 – Canfyddiadau allweddol o arolwg Archwilio Cymru o staff ac Aelodau'r Awdurdod, rhwng mis Medi a mis Hydref 2020

Dyweddodd **97%** o'r staff a ymatebodd yr ymdriniwyd yn dda neu'n dda iawn ag ymateb yr Awdurdod i COVID-19

Dyweddodd **88%** eu bod yn teimlo'n ddiogel yn cyflawni eu rôl

Nid oedd **44%** o staff yn ymwybodol o Gynllun Parhad Busnes yr Awdurdod

Nid oedd **57%** o staff yn gwybod a oedd y cynllun wedi cael ei roi ar waith mewn ymateb i COVID-19

Y pum dewis uchaf ar gyfer yr hyn a weithiodd yn dda wrth ymateb i COVID-19

- 1 Bod â chymorth da i alluogi staff i weithio o bell (79%)
- 2 Hysbysu'r cyhoedd fod y Parc Cenedlaethol ar gau (79%)
- 3 Darparu'r cyfarpar cywir i staff wneud eu gwaith yn effeithiol tra'r oeddent yn gweithio gartref (76%)
- 4 Gweithio gyda chyrrff cyhoeddus lleol eraill i fynd i'r afael ag effaith COVID-19 yn y Parc (68%)
- 5 Gallu cael gafael ar Gyfarpar Diogelu Personol ac offer arbenigol yn ôl y gofyn (62%)

Ffynhonnell: Arolwg Archwilio Cymru, Rhagfyr 2020.

- mae capasiti yn yr Awdurdod wedi gwella ers ein hadolygiad diwethaf ond mae'n dal yn ddiifgiol mewn meysydd allweddol. Roedd y sefydliad yn gallu addasu ei ddull dros y flwyddyn ddiwethaf, er bod dibyniaeth ar nifer fach o unigolion â sgiliau penodol o hyd, sy'n creu peth risg i gynaliadwyedd dros y tymor hwy.
- mae salwch staff wedi cynyddu bob blwyddyn ers 2017-18 i 8.59 diwrnod am bob aelod o staff CagALI yn 2019-20 ac mae'r Awdurdod yn dal i brofi anawsterau o ran sicrhau bod pobl ar gael i gyflenwi yn ystod absenoldeb oherwydd salwch. Oherwydd y capasiti cyfyngedig hwn, a amlygwyd gan y pandemig, fe brynodd yr Awdurdod wasanaeth ymgynghorwyr i gynorthwyo gwasanaethau cynllunio i helpu i glirio ôl-groniadau o geisiadau cynllunio.
- fe effeithiwyd yn fwy ar rai meysydd o fewn gwaith yr Awdurdod na'i gilydd, megis Rheoli Datblygu, oherwydd y cyfyngiadau mewn perthynas â gweithio gartref, yn enwedig y gofynion deddfwriaethol a achosodd oedi cyn mabwysiadu Cynllun Datblygu Lleol newydd. Mae'r adran yn dibynnu'n fawr

ar swyddfeydd ffisegol a'r offer ynddynt i benderfynu ynghylch ceisiadau cynllunio. Effeithiwyd yn sylweddol ar rwymedigaethau cynllunio statudol gyda 47% o'r ceisiadau'n cael eu penderfynu ar amser yn Chwarter 1af 2020-21, a hynny'n gwella i 58% erbyn diwedd 3ydd Chwarter 2020). Mae'r gwasanaethau cynllunio'n dibynnu ar swyddfeydd i allu gweithredu. Fe wnaeth staff y siaradom ni gyda hwy ddangos pwysigrwydd cael mynediad at y swyddfa i gyflawni swyddogaethau sylfaenol. Er gwaethaf hyn, mabwysiadwyd y Cynllun Datblygu Lleol newydd.

- nid yw dysgu corfforaethol wedi cael ei ffurfioli ac mae rhai aelodau o staff yn ei chael yn anodd darparu adborth. Mae gan yr Awdurdod lu o bolisiau Adnoddau Dynol, ac mae'n cydnabod bod rhai wedi dyddio, ac mae'n bwriadu rhesymoli a diweddarau'r polisiau hyn. Mae penodi rheolwr Adnoddau Dynol newydd yn darparu adnodd wedi'i neilltuo i'r Awdurdod oruchwylio'r gwaith hwn. Dynododd rhai aelodau o staff na chawsant lawer o gyfleoedd Dysgu a Datblygu yn ystod y cyfyngiadau symud, er bod yr Awdurdod wedi annog yr holl staff i gwblhau cyrsiau ar y Gymraeg a Diogelu.
- mae'r Awdurdod wedi cynnwys staff yn y gwaith o ddatblygu ei Gynllun Corfforaethol, ac fe wnaeth benderfyniad i oedi cyn cyhoeddi'r cynllun, a oedd i fod i gael ei fabwysiadu ar ddechrau'r pandemig. Rhannwyd y cynllun yn ddau gam – y cyntaf yn canolbwyntio ar flaenoriaethau tymor byr a chanolog gyda phwyslais allweddol ar ymateb i'r pandemig a chael adferiad ar ei ôl, lles a diogelwch staff a sicrhau bod trefniadau llywodraethu a'r sefyllfa ariannol yn dal i fod yn effeithiol. Mae cysylltiadau rhwng y Cynllun Corfforaethol a'r Cynllun Rheoli wedi gwella ac mae cynlluniau i alinio'r ddau ymhellach â chynlluniau gweithredu timau.
- mae 2020 wedi bod yn flwyddyn heriol i'r holl staff, ac mae risg gynyddol o flinder yn enwedig ymhlith staff allweddol oedd â rolau allweddol bwysig yn ystod cyfnod ymateb yr Awdurdod. Gyda diffyg capasiti mewn rhai meysydd, roedd yr Awdurdod yn ddibynnol ar nifer fach o staff i addasu i ofynion gweithio gartref, gan roi pwysau cynyddol arnynt. Amharwyd ychydig ar y cylch o gyfarfodydd Grŵp Iechyd a Diogelwch staff yn ystod 2020 ond, ar y cyfan, dywedodd staff wrthym eu bod yn teimlo'u bod wedi cael cefnogaeth dda a'u bod yn gwybod ble i fynd i gael help. Mae'r gwasanaeth Archwilio Mewnol wedi nodi nifer o feysydd y mae angen eu gwella mewn perthynas â lles staff, yn bennaf mewn perthynas â chofnodion sydd ar goll a pholisiau sydd wedi dyddio mewn perthynas ag iechyd a lles a rheoli straen.
- mae gan yr Awdurdod heriau o ran denu a chadw talent iau ac mae ganddo weithlu sy'n heneiddio. Yn 2019—20, gwelodd yr Awdurdod gynnydd (2%) yn y ceisiadau gan bobl nad ydynt yn wyn. Mae'r Cynllun Cydraddoldeb yn dangos bod yr Awdurdod yn ymrwymedig i amrywio'i weithlu. Mae'r Awdurdod yn ymgysylltu â Pharciau Cenedlaethol eraill i hyrwyddo cyfleoedd gwaith ar gyfer grwpiau heb gynrychiolaeth ddigonol ac yn

bwriadu cynnal adolygiad llawn o'i bolisiâu Adnoddau Dynol, i sicrhau eu bod yn hybu gweithle cynhwysol.

- Cafodd COVID-19 effaith sylweddol ar weithgareddau ymgysylltu â'r gymuned. Er gwaethaf hyn, bu'r Awdurdod yn cyfathrebu'n gryf mewn perthynas ag asedau lle ymdrinnir â'r cyhoedd. Cafodd gwaith ymgysylltu ei addasu fel ei fod yn digwydd ar-lein, er enghraifft hyfforddiant rhithwir i wirfoddolwyr, dysgu rhithwir i ysgolion ac arddangosfeydd celf ar-lein. Bydd angen i'r Awdurdod ystyried sut orau i wneud ei waith ymgysylltu pwysig gyda chymunedau a thwristiaid wrth iddo symud i mewn i'r cyfnod adfer a'r tebygolrwydd o fodolau rhyngweithio a chynnwys gwahanol o ganlyniad i'r pandemig.

## Fe wnaeth yr Awdurdod benderfyniadau cadarn ynghylch sut i ddefnyddio'i asedau yn yr ymateb cychwynol i COVID-19, ond mae angen iddo ystyried effaith y pandemig ar y defnydd hirdymor ohonynt

- 11 Ar ôl cyflogeion, y gost fwyaf i Awdurdodau Parciau Cenedlaethol yw'r gwariant ar adeiladau a cherbydau. Mae rheoli asedau'n dda felly'n allweddol bwysig i allu Awdurdodau i ddangos cydnerthedd a gwerth am arian. Wrth ddod i'r casgliad hwn canfuom fel a ganlyn:
  - mae'r Awdurdod yn rheoli asedau twristaidd pwysig ond nid yw'n ystyried cau unrhyw un o'r rhain yn y tymor hir. Fodd bynnag, mae'r gostyngiad tebygol mewn incwm yn un o'r risgiau mwyaf sy'n wynebu'r Awdurdod. Er bod yr Awdurdod wedi llwyddo i greu arian ychwanegol trwy godi arian a gweithgareddau proffidiol eraill, mae cyfleoedd i ddatblygu a chryfhau ffocws masnachol ei waith. Mae blaenoriaethau **Gwerthfawr a Chydnerth**<sup>3</sup> Llywodraeth Cymru ar gyfer Tirweddau Dynodedig yn nodi'r disgwyliadau ar Barciau Cenedlaethol i gynyddu refeniw o weithgareddau masnachol. Gydag incwm yn lleihau yn ystod y pandemig, mae angen i'r Awdurdod ystyried ehangu gweithgareddau masnachol i greu ffrydiau incwm newydd a chynaliadwy ychwanegol yn y dyfodol. Bydd ymrwymiad yr Awdurdod i weithio gyda'r Awdurdodau Parciau Cenedlaethol eraill ledled y DU fel rhan o Bartneriaeth y Parciau Cenedlaethol ac Ymddiriedolaeth Parciau Cenedlaethol y DU o bwysigrwydd arbennig o ran fframio gweithgarwch masnachol yn y dyfodol.

<sup>3</sup> Llywodraeth Cymru, [Gwerthfawr a Chydnerth: Blaenoriaethau Llywodraeth Cymru ar gyfer Ardaloedd o Harddwch Naturiol Eithriadol a Pharciau Cenedlaethol](#), Gorffennaf 2018.

- cafodd adeiladau eu haddasu i agor pryd bynnag y byddai'n ddiogel gwneud hynny, i darparu gwasanaethau yr oedd eu dirfawr angen ac i greu incwm. Sefydlwyd canolfan rheoli digwyddiadau i ymdrin â'r cynnydd yn niferoedd yr ymwelwyr dros yr haf. Llwyddodd Castell Caerw a Chastell Henllys i agor gyda chyfyngiadau, a chyda chymorth system docynnau ar-lein. Fodd bynnag, nid oedd hyn yn bosibl trwy gydol y tymor twristiaeth, ac fe gaeodd Castell Henllys a Chastell Caerw ill dau i dwristiaid yn hydref 2020.
- ar y cyfan, fe drosglwyddodd staff yn esmwyth o wasanaethau mewn swyddfeydd i weithio gartref. Fe wnaeth y system fideogynadledda Lifesize, y system ffôn 3CX, PDQ Link Client a sganio trwy Microsoft Lens i gyd helpu staff mewn swyddfeydd i newid yn effeithiol i weithio gartref.
- bu'r Awdurdod yn llwyddiannus o ran addasu ei system ArcGIS, a wnaeth alluogi'r tîm Rheoli Cefn Gwlad i barhau i weithio a darparu gwasanaethau o bell. Roedd y defnydd o dechnoleg cwmwl yn arbennig o bwysig, gan alluogi mynediad rhywyddach o bell. Fe wnaeth hyn hi'n bosibl logio gwaith, hysbysu ynghylch namau, rhoi data i mewn â dyfeisiau symudol a dyrannu gwaith, gan olygu bod llawer o ffrydiau gwaith yn gallu parhau heb yr angen i gael mynediad at swyddfeydd. Roedd yn golygu bod rheolaethau caeth yn eu lle ar symudiadau wardeniaid, gan alluogi timau i barhau â'u gwaith hanfodol ar hyd rhwydwaith llwybr yr arfordir mewn modd diogel.

### Arddangosyn 3 – Y pum dewis uchaf pan ofynnwyd beth fu'r prif heriau wrth ailagor y Parc Cenedlaethol

1	Effaith ymwelwyr (90%)
2	Diogelwch staff (75%)
3	Gwahaniaeth rhwng dulliau Llywodraeth Cymru a Llywodraeth y DU mewn perthynas â COVID-19 (65%)
4	Gostyngiad mewn incwm (56%)
5	Gormod o alw (53%)

Ffynhonnell: Arolwg Archwilio Cymru, Rhagfyr 2020

- er bod systemau TGCh wedi gweithio gyda'r newid i weithio o bell, roedd hyn yn ddibynnol i raddau helaeth ar fenter a gwaith caled nifer fach o staff hanfodol. Ar yr adeg y newidodd yr Awdurdod i weithio o bell, roedd systemau'n dal wedi'u lleoli mewn swyddfeydd i raddau helaeth, gyda dim



ond llond llaw o liniaduron ar gael. Nid oedd modd defnyddio system ffôn yr Awdurdod gartref a bu'n rhaid i'r Awdurdod addasu a symud yr holl staff i system ffonio o bell amgen ym mis Hydref 2020.

- fe arafodd llifoedd gwaith yn y Gwasanaethau Corfforaethol a'r Adran Adnoddau Dynol oherwydd gwaith parhaus i ymateb i COVID-19 wrth i reoliadau'r Llywodraeth gael eu newid. Yn weithredol, fe gyflymwyd y newid i ddigideiddio ar gyfer llawer o ffrydiau gwaith yr Awdurdod, ond bu rhwystrau i waith ehangach ar y rhaglen trawsnewid digidol ehangach. Bu oedi gyda chamau gweithredu ar argyfwng y newid yn yr hinsawdd dros y misoedd diwethaf hefyd ac mae hynny wedi arafu ymrwymiad yr Awdurdod i weithio ar sail carbon sero, am bod adnoddau wedi bod yn cael eu neilltuo i ymateb i COVID-19, ond mae gwaith wedi aildechrau ers hynny. Bu oedi gyda gwaith i ddatblygu dull corfforaeth gyfan o gydymffurfio â deddfwriaeth diogelu data oherwydd COVID-19 hefyd.

## Nid yw cynlluniau parhad busnes yr Awdurdod yn cefnogi cydnerthedd corfforaethol ac yn helpu i greu gwasanaethau cynaliadwy yn gyson

12 Prif egwyddorion dulliau da o fynd ar drywydd parhad busnes yw adnabod gweithgareddau critigol ac unrhyw fygythiadau iddynt, datblygu cynllun sy'n nodi sut y bydd yr Awdurdod yn cynnal gwasanaethau, a hyfforddi staff ac ymarfer cynlluniau, fel bod yr Awdurdod yn gallu bod yn hyderus y bydd ei drefniadau'n gweithio pan fydd eu hangen. Dylai parhad busnes effeithiol fod wedi'i sefydlu mewn sefydliadau fel bod ei roi ar waith yn dod yn ail natur i staff. Wrth ddod i'r casgliad hwn canfuom fel a ganlyn:

- roedd rhai Cynlluniau Parhad Busnes adrannol wedi dyddio ac nid oeddent wedi cael eu profi'n drylwyr, a gyfrannodd at beri i ymatebion beidio â bod yn ystywyth neu'n gyflym mewn rhai meysydd. Dim ond 20% o'r staff a arolygwyd gennym ni ac a oedd yn ymwybodol o'r cynlluniau ddywedodd eu bod wedi bod yn ddefnyddiol ac nid oedd traean o'r Aelodau'n gwybod a oedd y cynlluniau wedi cael eu rhoi ar waith. Roedd cyflymder newid yn golygu mai cyfyngedig oedd effeithiolrwydd cynlluniau parhad, ond mae gwaith yn mynd rhagddo i sefydlu cynlluniau'n ddyfnach ym mhrosesau'r Awdurdod.
- er gwaethaf aneffeithiolrwydd rhai cynlluniau parhad, cafodd cydnerthedd ei gryfhau gan ymgysylltu rheolaidd â'r Fforwm Cymru Gydnerth Lleol. Cafodd Cynllun Corfforaethol yr Awdurdod ei ddiweddarau hefyd ac mae bellach yn cynnwys amcanion tymor byrrach penodol, gyda ffocws ar ymateb i COVID-19 a chael adferiad ar ei ôl.
- roedd yr Awdurdod yn gallu addasu meini prawf y Gronfa Datblygu Cynaliadwy i gynorthwyo adferiad, gan ganiatáu i ymgeiswyr ddangos

gwerth prosiectau ychwanegol a fyddai'n cynorthwyo ymdrechion adfer, ochr yn ochr â phrosiectau lleihau carbon presennol.

# Atodiad 1

## Methodoleg

I oleuo'n casgliadau ar y cyfan fe wnaethom archwilio'r trywyddion ymholi canlynol:

- A oes gan yr Awdurdod systemau rheolaeth ariannol cadarn ac effeithiol?
- A oes gan yr Awdurdod drefniadau llywodraethu a chraffu effeithiol i sicrhau y gwneir penderfyniadau ynghylch materion ariannol a materion o ran y gweithlu mewn modd effeithiol?
- A yw gweithlu'r Awdurdod yn gydnerth i ymateb i gyfnodau o newid sylweddol yn awr ac yn y dyfodol?
- A yw'r Awdurdod yn rheoli ei asedau'n ddarbodus, yn effeithlon ac yn effeithiol i sicrhau eu bod yn dal i fod yn gynaliadwy yn y tymor hwy?
- A oes gan yr Awdurdod gynlluniau parhad busnes effeithiol sy'n ategu cydnerthedd corfforaethol ac yn helpu i greu gwasanaethau cynaliadwy?

Fe gynhaliom ni'r adolygiad yn ystod hydref 2020. Roedd ein dulliau'n cynnwys:

- cyfuno ein gwybodaeth a phrofiad archwilio cronus, gan gynnwys cuddwybodaeth a gasglwyd fel rhan o'r Prosiect Dysgu COVID-19;
- adolygu data a dogfennau allweddol;
- cyfweld â 12 swyddog a dau Aelod;
- gwahodd yr holl swyddogion ac Aelodau i rannu eu barn trwy arolwg ar-lein (fe ymatebodd deg Aelod ac 82 o swyddogion);
- cadw mewn cysylltiad rheolaidd â'r Is-adran Tir, Natur a Choedwigaeth yn Llywodraeth Cymru; a
- darparu crynodeb llafar o'n canfyddiadau a chasgliadau a oedd yn dod i'r amlwg ar gyfer yr uwch dîm rheoli ym mis Rhagfyr 2020.





Archwilio Cymru  
24 Heol y Gadeirlan  
Caerdydd CF11 9LJ

Ffôn: 029 2032 0500

Ffacs: 029 2032 0600

Ffôn testun: 029 2032 0660

E-bost: [post@archwilio.cymru](mailto:post@archwilio.cymru)

Gwefan: [www.archwilio.cymru](http://www.archwilio.cymru)

We welcome correspondence and telephone calls in Welsh and English.  
Rydym yn croesawu gohebiaeth a galwadau ffôn yn Gymraeg a Saesneg.