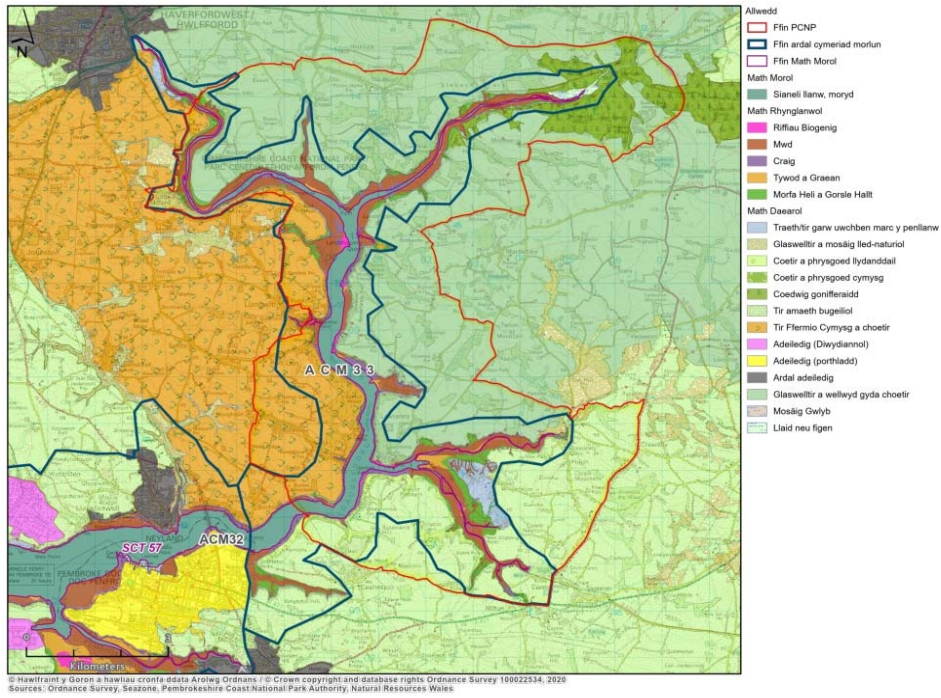


Rhif: 33

Enw'r Ardal Cymeriad
Morwedd:

Daugleddau



ACM33:Daugleddau



Ger Trwyn Picton ar y Daugleddau



Deri hynafol ar ymyl y dŵr



Edrych tua'r dwyrain o Bont Cleddau

Disgrifiad Cryno

Mae estyniadau'r Daugleddau, Cleddy Wen a Dwyrain y Cleddau i'r dwyrain o Ddoc Penfro yn cynnwys ardal unigryw o aber afon lanwol uwch, gyda sianelau ochr yn canghennu, gyda'r mwd yn aml yn agored a cheiau gweddilliol a mentrau masnachol bach cysylltiedig. Mae'r tir o amgylch yn iseldir gwledig, tonnog sydd weithiau'n fwy serth ar ymyl y dŵr, gyda pharcdir, coetir cymysg at ymyl y dŵr ac amaethyddiaeth gymysg. Dyma dirwedd heddychlon, gaeedig a chartrefol gyda golygfeydd sianelog.

Nodweddion Allweddol

- Aber llanwol troellog a changhennog mewndirol, cysgodol gyda thraethellau a chorsydd a dim pontydd.
- Llethrau tonnog y bryniau sydd weithiau'n serth gyda choetir nodedig i lawr at ymyl y dŵr.
- Ceiau hanesyddol sy'n cyfrannu at gymeriad hanesyddol a naws am le.
- Mae'r diddordeb hanesyddol yn cynnwys Castell a Melin Heli Cairew, caer bentir ar Drwyn Picton a Pharciau a Gerddi.
- Anheddau sengl a gwasgaredig iawn a rhai pentrefi bach.
- Hamdden cywair isel gan gynnwys angorfeydd ar gyfer cychod bach.
- Golygfeydd caeedig a sianelog.
- Lefel uchel o lonyddwch.

Nodweddion Ffisegol

Mae'r ardal yn cynnwys afon lanwol y Cleddau (y Daugleddau) gyda changhennau at Afonydd y Creswell a'r Cairew, ac yn rhannu i mewn i'r Cleddy Wen a Dwyrain y Cleddau, gyda philiau a chilfachau bach eraill. Mae rhan gogledd-dde dyffryn y Cleddau wedi ei thorri trwy graigwely sy'n taro dwyrain-gorllewin o oes Dyfnantaid-Garbonifferaidd (Hen Dywodfaen Coch, Grŵp Cosheston), Calchfaen Carbonifferaidd, Grut Melinfaen, Cystradau Is). Mae tir ar y naill ochr a'r llall i'r dyffryn afon yn codi i 95m UDO ar yr ochr orllewinol a thua 50m UDO ar yr ochr ddwyreiniol. Mae dyffrynnoedd yn ymuno â'r sianel o'r ddwy ochr (e.e. afonydd y Creswell a'r Cairew). O'r ardaloedd rhynglanwol, mae traethellau yn ffurfio ar draws is-ddyffrynnoedd (59%), tra bod glannau'r afonydd yn cynnwys morfa heli (18%) ac ardaloedd o dywod a chraig (22%). Mae'r aber llanwol yn sinc gwaddodion dyddodiadol, gyda gwaddodion yn cael eu cludo trwy dyniant, daliant a neidiant.

Mae rhan fewnol, gogledd-dde yr aber llanwol i'r gogledd o Pembroke Ferry wedi ei thorri i mewn i dywodfaen a chalchfaen sy'n taro dwyrain-gorllewin. Mae llawr tywodlyd yr afon ar oledd gymedrol (1-10⁰) i mewn i'r sianel (<15m), wedi'i ffinio gan ardaloedd o dywod, graean a chreigiau, morfa heli a thraethellau mewn dyffrynnoedd ategol. Mae'r dyfroedd yn llanwol ond wedi eu cysgodi rhag bwysedd y tonnau. Amrediad y llanw yn yr aber yw 6.1m.

Mae'r dyfroedd yn dod o dan ACA Sir Benfro Forol ac mae'r aber yn ymylu heibio i SoDdGA Dyfrffordd Aberdaugleddau. Mae cynefinoedd aberol yn cynnwys morfa heli, traethellau rhynglanwol helaeth a gwelyau cyrs. Mae'r traethellau eang oddi ar Sprinkle Pill/Trwyn Fowborough yn dir cocos. Mae'r coetir yn nodwedd bwysig gyda choetiroedd derw lled-naturiol a chonifferaidd ynghyd ag ardaloedd bach o goetir gwlyb, yn enwedig yn y rhannau uwch sy'n gysylltiedig â'r gwelyau cyrs. Mae'r gefnro yn borfa, sy'n gysylltiedig â chaeau llai a chloddiau mwy, a thir â'r sy'n aml â phatrwm cae mwy unionlin.

Dylanwad diwylliannol

Mae'r Daugleddau'n ffurfio rhan o'r system afon bwysig sy'n dominyddu'r rhan hon o Sir Benfro gyda'i chysylltiadau at dref Hwlfordd, tirwedd fonedd yr ardal gyfagos, ac adeiladau milwrol a diwydiannol rhannau isaf yr afon.

Mae'r forwedd hon wedi esblygu o amgylch tai a chestyll torlannol â statws uchel. Mae Castell Cairew yn adfeilion cadarnle palasaidd a oedd yn ganolfannu arglwyddiaeth ganoloesol bwysig ar safle aneddiadau cynharach eto - un o'r prif ganolfannau pŵer yng ngorllewin Cymru. Roedd yn dal i fod â swyddogaeth filwrol i mewn i'r 17^{eg} ganrif. Mae Castell Lawrenny yn blasty mawr

tyrog a thyredog o'r 19^{eg} ganrif, sydd nawr yn adfail. Mae Castell Benton yn gastell o'r 13^{eg} ganrif sy'n cael ei aildefnyddio fel tŷ. Mae tir Castell Picton (sydd ei hun tu allan i'r ACM) yn dod i lawr at ddwyrain y Cleddau.

Mae defnydd diwydiannol y Daugleddau yn amlwg ym melin heli Cairew, melin yd arbennig o nobl o'r 19^{eg} ganrif sydd wedi ei gosod ar gawsai neu argae ar draws cilfachell fôr islaw Castell Cairew. Roedd yn rhan o dirwedd gardd a grëwyd o amgylch y castell. Yng Nghei Cresswell ceir hen geiau glo a strwythurau eraill sy'n gysylltiedig â'i orffennol morwrol a diwydiannol.

Mae'r henebion cofrestredig yn cynnwys:

- PE009 (croes): cymuned: Cairew
- PE263 (maenor): cymuned: Hundleton (yn rhannol o fewn ACM32)
- PE275 (eglwys): cymuned: Slebets
- PE278 (caer bentir): cymuned: Slebets
- PE280 (caer bentir Socket's rath): cymuned: Slebets
- PE302 (adeilad, heb categori): cymuned: Martletwy
- PE333 (caer): cymuned: Angle
- PE396 (tŷ, domestig): cymuned: Martletwy
- PE408 (caer bentir): cymuned: Llanisan-yn-Rhos
- PE455 (gardd): cymuned: Martletwy
- PE529 (cei): cymuned: Llangwm
- PE531 (caled): cymuned: Burton
- PE546 (caeadle, amddiffynedig): cymuned: Coshaston
- 30236 Tŷ'r Chwiorydd (Systeme) (cyfres o adeiladau/hosbis): cymuned: Martletwy

Mae'r ardal hon o fewn Tirwedd o Ddiddordeb Hanesyddol Neilltuol Dyfrffordd Aberdaugleddau.

Mae'r cysylltiadau diwylliannol yn amrywio o'r twrnamaint mawr ac adloniant yng Nghastell Cairew i waith y nofelydd Dick Francis a anwyd yn Lawrenny.

Mae gweithgarwch caiacs, cychod dydd, sgïo dwr a jetsgis yn digwydd i fyny'r afon o Bont Cleddau. Gellir gweld dingis yn hwylio ar hyd y darn yma yn enwedig allan o Pil Coshaston. Mae yna sawl ardal o angorfeydd siglo ar hyd y darn cyfan hwn, yn enwedig o amgylch Lawrenny a Black Tar. Mae yna orsaf cychod yn Lawrenny gyda iard longau a phontŵn. Mae yna iard longau a phontŵn gydag angorfeydd siglo ar fanc y gogledd yn Burton. Mae yna lithrfeydd ar y ddwy lan ychydig i fyny'r afon o'r bont ac yn Llangwm. Mae pysgota oddi ar y lan ac o gychod yn boblogaidd ond mae yna rai cyfyngiadau. Mae gwyllo bywyd gwyllt o gychod ac oddi ar y lan yn boblogaidd.

Mae yna ganolfan gweithgareddau awyr agored fawr i fyny Pil Coshaston. Mae cerdded yr arfordir a'r mewndir yn boblogaidd gan gynnwys Llwybr Ffindir y Landsger i'r dwyrain. Mae parc carafannau yn Lawrenny wedi ei guddio o fewn coetir.

Mae pysgota yn yr ardal yn cynnwys rhwydau wedi eu gosod a chasglu cocos a misglod gyda llaw.

Nodweddion esthetig, canfyddiadol a phrofiadol

Mae'r ymdeimlad o raddfa'n amrywio o gymedrol mewn lleoliadau gyda golygfeydd hir wedi eu fframio, i ardaloedd eraill ble mae'r afon yn gul ac yn gaeedig iawn oherwydd llethrau'r cymoedd coediog ac mae'r ymdeimlad gaeedig yn ddwys iawn. Mae'n dirwedd unedig a chytun iawn, gyda chromliniau troellog afon yr aber a'i thraethellau a llinellau llorweddol cryf yn amgylchedd y dŵr, wedi eu cau i mewn ac yn teimlo'n ddiogel yng nghanol y bryniau coediog o amgylch.

Mae yna ymdeimlad cyffredinol o dirwedd parcdir a thir fferm coediog a chysgodol sy'n cael gofal da gyda thai diarffordd ac ystadau preifat sydd wedi eu sefydlu ers meitin, yn cyferbynnu gyda phentrefi a phentrefannau mwy agored y traethlin. Hwnt ac yma ar y dirwedd wledig hon

mae yna geiau a nodweddion diwydiannol cynnar eraill sy'n cyfrannu at naws cryf am le.

Mae yna ysgogiad cryf i'r synhwyrau eraill hefyd, gydag arogl gwymon a halen, galwad rhydwy ac adlewyrchiad golau'r haul ar y dŵr llonydd.

Mae yna ymdeimlad naturiol a heddychlon cryf, a'r unig beth sy'n amharu ar hyn yw'r gweithgarwch hamdden mewn tywydd da.

Buddion diwylliannol a gwasanaethau

Mae'r ardal yn cyfrannu'n helaeth at wasanaethau hamdden ar ffurf hamdden a cherdded o amgylch yr afonydd neu ryngweithiad gyda'r amgylchedd aberol naturiol, at dreftadaeth naturiol ar ffurf yr aber coediog heb ei ddifetha, at wasanaethau diwylliannol ac ysbrydol mewn perthynas â chyfoeth y parciau a'r gerddi hanesyddol a chysylltiadau gyda hanes morwrol a chysylltedd gyda natur.

Rhesymau dros newid

Crynodeb	Rhesymau allweddol dros newid							
	Prosesau naturiol/newid	Gwasgedd ymwelwyr	Defnydd morol	Ynni'r tir mawr neu	Gwasgedd datblygiad	Newidiadau rheoli tir	Defnydd MOD	
Mae dyffryn yr afon a'r aber yn amgylcheddau gwaddodol dynamig a fydd yn esblygu gydag amser.	Rhinweddau arbennig							
Teimlir bod yr ardal hon wedi ei thanddatblygu ar gyfer gweithgarwch hamdden ac mae wedi ei thargedu ar gyfer gwell hyrwyddo yn amodol ar nodau cadwraeth a gwarchod y llonyddwch/pellenigrwydd.	Ysblander yr Arfordir							
	Ynysoedd							
	Amrywiaeth y Tirlun							
	Pellenigrwydd, Tawelwch a Diffeithwch							
	Daeareg Amrywiol							
	Cyfoeth Cynefinoedd a Bioamrywiaeth							
Y galw am lety gwyliau a chyfleusterau eraill i ymwelwyr.	Archeoleg Gyfoethog							
	Cymeriad Anheddiad Nodedig							
Gwrthdaro posib rhwng gweithgarwch hamdden, yn enwedig cychod pŵer, ac amcanion gwarchod natur a llonyddwch.	Treftadaeth Ddiwylliannol							
	Mynediad i'r Parc							
	Lle i Anadlu							
Llygredd ac effeithiau eraill fel tymheredd y dŵr yn newid oherwydd cyfleusterau ynni i lawr yr afon.	Allwedd		Newid yn digwydd yn yr ardal sy'n effeithio ar y nodwedd arbennig ddewisedig					
Sensitifrwydd yr aber ac eiddo gerllaw i lifogydd.								
Sensitifeddau allweddol								
Ffactorau sy'n cyfrannu at sensitifrwydd				Ffactorau sy'n tynnu wrth sensitifrwydd				
Natur bellennig, heddychlon, heb ei difetha system yr afon lanwol a brithwaith y dirwedd. Golygfeydd gwledig sianelog hir. Nodweddion hanesyddol a chymeriad cestyll, melinau, ceiau, caeru a pharciau, gerddi a chysylltiadau				Defnydd ar gyfer hamdden morol.				

<p>diwylliannol.</p> <p>Gwerth yr aber a'r traethlin ar gyfer gwarchod natur.</p> <p>Gorchudd coetir helaeth a nodedig.</p> <p>Dynodiad Tirwedd Gofrestredig o Ddiddordeb Hanesyddol Neilltuol yng Nghymru Dyfrffordd Aberdaugleddau.</p> <p>Llwybrau troed fel Llwybr Ffindir y Landsger fel derbynnydd sensitif.</p>	
--	--