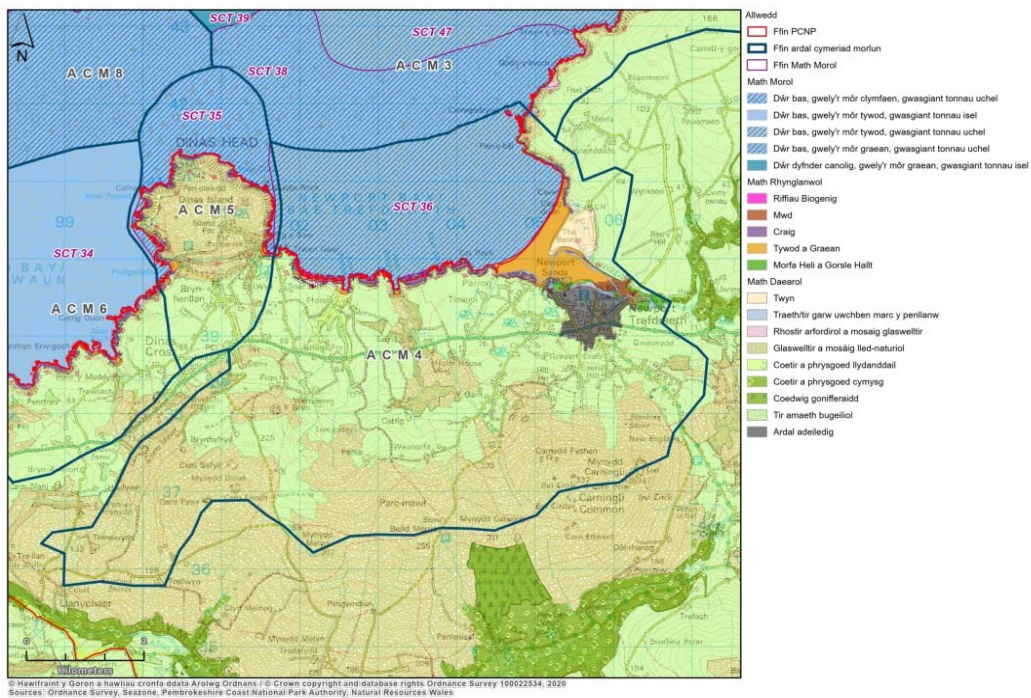


Rhif: 4

Enw'r Ardal
Cymeriad Morwedd:

Bae Trefdraeth



ACM4: Bae Trefdraeth



Bae Trefdraeth o Drwyn y Bwa (Photo © PCNPA)



Traeth Trefdraeth



Aber yr afon Nyfer

Disgrifiad Cryno

Wedi'i leoli ar arfordir y gogledd, mae Bae Trefdraeth yn fae bas, cysgodol sy'n wynebu'r gogledd ac mae'n cynnwys tywod lleidiog ac yn 3km o led ac wedi'i gau a'i ddiffinio gan Ynys Dinas i'r gorllewin, clogwyni danheddog bychain i'r de a'r dwyrain, gydag aber bychan yr afon Nyfer yn ymestyn i'r mewndir a chefnidir bryniog cadarn Mynydd Carningli. Mae tref hyfryd ganoloesol Trefdraeth yn gorwedd nól o'r aber yn y gefnwlad wledig, ond mae'n ymestyn i lawr y bryn i ymyl Traeth Trefdraeth wrth Y Parrog. Mae'r bae yn gyrchfan ymwelwyr poblogaidd i'r dref, y traeth a champau môr megis hwylio.

Nodweddion Allweddol

- Bae tywod lleidiog bas a chysgodol sy'n wynebu'r gogledd ac sy'n 3km o led yn cael ei gau i mewn a'i ddiffinio gan Ynys Dinas a thir uwch a chlogwyni o Ben y bal i'r dwyrain.
- Mae gan y bae gymeriad mewndirol, yn darparu môr sy'n cael ei gysgodi rhag gwyntoedd cryfion i'r de orllewin a hynny'n annog nofio a gweithgareddau traeth ar Dywod Trefdraeth.
- I'r de ddwyrain y gorwedd aber yr afon Nyfer. Mae'r aber hwn yn symud o ardal o welyau rhedyn ag ymylon coediog, trwy laid i ardal eang o dywod cyn cwrdd â'r môr.
- Mae'r arfordir deheuol yn cynnwys cyfres rhythmig llinellol o glogwyni isel cilfachog gyda thraethau tywod neu raean bras. Y tu ôl i'r cilfachau hyn mae yna gymoedd serth coediog.
- Mae tref ganoloesol Trefdraeth gyda'i Hardal Gadwraeth yn gorwedd yn agos i ymyl yr arfordir ond eto ar wahan iddo. Ond mae'n ymestyn i lawr y bryn i ymyl Traeth Trefdraeth wrth y Parrog gyda'i furiau cerrig ger y môr, lle mae tai haf a chanolfan hwylio prysur yn ganolbwynt gweithgarwch yr haf.
- Mae llwybr yr arfordir ar hyd ymyl y clogwyn ac yn mynd ar hyd ochr aber yr afon Nyfer, lle mae'n cwrdd â'r pwynt lle mae'r ffordd ar draws yr afon.
- Mae yna olygfeydd sianelog ar draws y bae ac allan i'r môr o lwybr yr arfordir, yn enwedig lle mae hwnnw ar hyd ymyl y clogwyn.
- Yn fewndirol, porfa sy'n gorchuddio'r wlad yn bennaf, gyda Mynydd Carningli a Mynydd Caregog yn gefndir cryf i'r cyfan gydag olion cyn hanesyddol a golygfeydd godidog o'r môr a'r arfordir.

Dylanwadau ffisegol

Mae'r bae sy'n wynebu'r gogledd yn cynnwys gwely môr o dywod lleidiog a bas, (<10M) sy'n goleddu'n raddol i'r gogledd orllewin. Mae'r môr yn fwy agored i wasgiant y tonnau ar ochr orllewinol y bae ond yn gyffredinol mae'n gysgodol. Mae gwaddodion y gwely môr yn gorchuddio creigwely o dywodfaen trawiadol dwyrain-gorllewin Ordovician a cherrig llaid.

Mae gan y bae arfordir o glogwyni gyda nifer o gilfachau a childraethau. Mae aber bychan yr Afon Nyfer yn dod o gyfeiriad y dwyrain. Mae'r aber mewnlol o fwd a morfa heli yn symud allan i dywod lleidiog cyn i'r afon ddolennog groesi'r traeth. Mae glan creigiog a blaendraeth agored bob ochr i'r bae tywod lleidiog llydan, gyda nifer o gildraethau tywod a graean bras. Mae yna asennau tywodfaen yn ymestyn allan i'r traeth rhwng ogofau a thyllau gwynt ar ochr gogledd dwyreiniol (Traeth y Bal). Mae llif y llanw yn dod yn bennaf o'r gogledd orllewin, gydag amrediad <4m.

Mae Clogwyni Trefdraeth i'r gogledd yn SSSI. Mae rhywogaethau rhynglanw yn cynnwys gwymon coch, cregyn llong a rhywogaethau eraill a welir yn arferol ar greigiau ynni uchel neu ganolig sydd ar yr arfordir. Mae gan aber yr afon Nyfer dywod gyda rhywogaethau cysylltiol a dyddodion llifwaddod gyda gwelyau rhedyn a chynefinoedd morfa heli eraill. Mae'r Afon Nyfer yn bwysig ar gyfer samwn, sewin a brithyll brown.

Mae'r gefnwlad yn bennaf yn dir pori sy wedi gwella, gyda chaeau mwy a gwrychoedd isel yn agos i'r arfordir, a phatrwm caeau mwy organig ac ar raddfa lai gyda gwrychoedd aeddfed wrth droed Comin Carningli a Mynydd Caregog lle gwelir llystyfiant rhostir lled naturiol. Mae rhywfaint o gnydio â'r, a chwrs golff ger Traeth Trefdraeth.

Dylanwadau diwylliannol

Mae'r bae caeedig yn pwysleisio safle strategol tref Normanaidd Trefdraeth, fel gydag Abergwaun i'r gorllewin ac Aberteifi i'r gogledd ddwyrain. Mae'r ardal gyfan yn gyfoethog gan olion cyn hanesyddol sy'n adlewyrchu ei lleoliad arfordirol a rhyng-weledd glan, llethr a môr.

Mae tref Trefdraeth yn dref gaerog sy'n perthyn i ran olaf y ddeuddegfed ganrif ac mae wedi'i lleoli lle mae'r Afon Nyfer yn llifo i'r bae; roedd y castell yn ganolfan arglwyddiaeth Eingl-normanaidd Cemaes. Mae'r canol hanesyddol a'r Parrog yn ffurfio Ardal Gadwraeth. Gall y dref fod wedi disodli anheddiad cynharach ar y lan ym Mharrog, ond mae siltio yn y Nyfer yn golygu fod masnach wedi dod yn ôl yma adeg y cyfnod ôl-Canoloesol, sydd wedi'i adlewyrchu yn y warysau, nifer o hen fythynnod a lonydd culion. Y prif allforion oedd llechi oddi ar glogwyni'r môr, crochenwaith a gwlan, a'r prif fewnforion oedd calchfaen a glo.

Nid oes unrhyw longdrylliadau yn y bae bas.

Mae patrwm y caeau bychain a'r ffermydd bychain ar y llethrau yn adlewyrchu'r awch am dir yn y bedwaredd ganrif ar bymtheg, wedi'i leddfu rhywfaint gan draddodiad ymfudo i'r UDA. Roedd blynyddoedd olaf y bedwaredd ganrif ar bymtheg yn rhai mwy llewyrchus, gan fod nifer o ymwelwyr yr haf yn dod o'r cymoedd glofaol.

Mae henebion cofrestredig yn cynnwys:

- Gwersyll Carn Ingli - tirwedd enigmatig o ddyddiad amhendant
- Bryngaer cyn hanesyddol Carn Ffoi.
- Beddrodau siambr Neolithig Cerrig y Gof a Charreg Coetan,
- Maen hir Bedd Morris.

Mae'r ardal yn cynnwys Tirwedd o Ddiddordeb Hanesyddol Arbennig Trefdraeth a Charn Ingli.

Carn Ingli yw'r man, yn ôl traddodiad, lle siaradodd Sant Brynach Wyddel ag angylion. George Owen Henllys, yr hanesydd (tua 1552-1613) awdur *The Description of Pembrokeshire*, oedd arglwydd Cemaes. Awdur mwy diweddar sy'n gysylltiedig â Threfdraeth yw Menna Gallie (1919-1990).

Dingis yn bennaf sydd gan y clwb badau yn Nhrefdraeth ac mae'r mwyafrif o weithgareddau yn ystod yr haf gyda rasio gydol mis Awst. Mae hefyd caiacio a rasio llongau Hirion Celtaidd yn ystod yr haf. Mae yna angorfeydd siglo (tua 20) ar hyd yr afon Nyfer wrth iddi gyrraedd y môr yn Nhrefdraeth sy fel arfer yn sychu i fyny adeg dwr isel. Mae'n bosibl mynd at y traeth trwy 4 pwynt ar gyfer lansio badau boed yn fadau modur, dingis hwylio, caiacs a jet-sgis. Mae llongau pysgota arfordirol yn gweithredu allan o Drefdraeth ac fe'u defnyddir yn bennaf ar gyfer potio. Mae'r sianel fordwyol yn Nhrefdraeth yn newid yn gyson ac fe'i nodir gan fwiau. Mae syrffio a syrffio gwynt yn digwydd oddi ar y traeth yn bennaf tua phen gogleddol y traeth. Mwynheir pysgota môr o'r traeth ac o gychod bychain.

Mae Llwybr Arfordir Sir Benfro yn mynd ar hyd ymyl y clogwyn, ac o gwmpas aber Nyfer. Mae Clwb Golf Trefdraeth yn cynnig cwrs golff 18 twll yn y Bennet. Yn Nhrefdraeth, mae traeth tywod mawr yn boblogaidd gan dwristiaid, yn enwedig yn yr haf. Mae cerdded ar hyd y traeth yn ddifyrrwch poblogaidd gyda chysylltiadau â Llwybr yr Arfordir. Mae gwyllo adar yn digwydd ar wastadeddau llaid a banciau tywod ym Mae Trefdraeth. Mae Trefdraeth yn boblogaidd iawn gyda thwristiaid sy'n hoff o ddiwylliant. Wrth gefn y clwb badau mae yna faes i barcio badau bychain a hynny naill ar y ddaear neu ar drelars. Mae yna faes parcio yn gyfagos i'r clwb badau.

Nodweddion esthetig, canfyddiadol a phrofiadol

Mae gan y bae ymdeimlad cryf o gyfyngiant, rhwng clogwyni Pen Dinas a'r rheiny i'r dwyrain sy'n cau amdano. Mae gan arfordir y de batrwm rhythmig o bentiroedd bychain a baeau rhwng y clogwyni, sy'n cyferbynnu â mannau pwyntiau ffocws adloniant yn y Parrog a Thraeth Trefdraeth, ac eto gyda gwelyau cyrs a gwastadeddau llaid aber Nyfer.

Mae gan y bae ansawdd cyfyngedig iawn, ymdeimlad o ddiogelwch fel ardal adloniant. Mae yna gydbwysedd diddorol a chyferbyniadau rhwng y clogwyni, y traethau bychain, y bariau tywod, yr aber a'r bae agored. Mewn rhai mannau, megis aber yr afon Nyfer, mae aroglau hallt yn amlwg,

ac yn y gwynt o'r môr mae Traeth Trefdraeth yn gallu sirioli rhywun, ac ar yr un pryd gellir cael rhai mannau cysgodol iawn ymhellach i'r dwyrain.

Mae naturioldeb ymyl y môr yn erbyn ymyl mwy garw o gwmpas Trefdraeth/Y Parrog a gweithgareddau adloniadol sy'n gysylltiedig â'r traeth a'r cwrs golff yn y Bennet. Mae gan yr olaf hwn gymeriad llinelllog 20c sy braidd yn anghydweddol ynghanol safle ysgubol gwledig y bae. Mae gan y rhan fwyaf o'r arfordir lefel isel o olau sy'n gysylltiedig â Threfdraeth a'r anheddiad lled wledig o gwmpas.

Mae yna olygfeydd eang ar draws y bae a thuhwnt. Mae Trwyn Dinas, sy'n gyfagos, yn creu pwynt ffocws arwyddocaol gan godi'n raddol i bwynt uchel ar yr ymyl gogleddol. Hefyd mae yna olygfeydd godidog i gyfeiriad Traeth Trefdraeth, gyda chefnidir mynydd Carningli a Charegog a'r tir agored cysylltiol.

Buddion diwylliannol a gwasanaethau

Mae'r ardal yn cyfrannu'n arwyddocaol at hamdden ac adloniant ar lun adloniant morol a thraeth, i dreftadaeth naturiol ar lun yr arfordir heb ei ddifetha a'r aber, ac i wasanaethau diwylliannol ac ysbrydol mewn perthynas ag anheddiad hanesyddol Trefdraeth ac olion cynhanesyddol ar Fynydd Carningli.

Rhesymau dros newid

Crynodeb	Rhesymau allweddol dros newid								
<p>Mae'r dref a'r bae yn boblogaidd ac yn dynfa i ymwelwyr.</p> <p>Mae parcio ar y traeth yn y Bennet yn tynnu oddi wrth yr hyn a welir.</p> <p>Mae defnyddio llwybr yr arfordir wedi creu cywasgiad ac erydu mewn rhai mannau.</p> <p>Mae datblygiad yn y Bennet ac i'r dwyrain wedi effeithio ar gymeriad y gefnwlod wledig. Gallai gwasgfa datblygiad effeithio ar gymeriad anheddiad Trefdraeth a'i leoliad.</p> <p>Mae newid amaethyddol wedi arwain at redyn yn meddiannu'r caeau a dirywiad ym mhatrwm a ffiniau'r caeau.</p> <p>Mae twyni'r Bennett, yr aber a'r Parrog yn agored i ddifrod oddi wrth stormydd/lefelau uchel y môr.</p>	Rhinweddau Arbennig	Prosesau naturiol/newid hinsawdd	Prosesau naturiol/newid hinsawdd	Prosesau naturiol/newid hinsawdd	Prosesau naturiol/newid hinsawdd	Prosesau naturiol/newid hinsawdd	Prosesau naturiol/newid hinsawdd	Prosesau naturiol/newid hinsawdd	
	Ysblander yr arfordir								
	Ynysoedd								
	Amrywiaeth y Tirlun								
	Pellenigrwydd, Tawelwch a Diffeithwch								
	Daeareg Amrywiol								
	Cyfoeth Cynefinoedd a Bioamrywiaeth								
	Archaeoleg Gyfoethog								
	Cymeriad Anheddiad Nodedig								
	Treftadaeth Ddiwylliannol								
	Mynediad i'r Parc								
	Lle i Anadlu								
	Allwedd		Newid yn digwydd yn yr ardal sy'n effeithio ar y nodwedd arbennig ddewisedig						
	Sensitifeddu allweddol								
Ffactorau sy'n cyfrannu at sensitifrwydd				Ffactorau sy'n tynnu oddi wrth sensitifrwydd					
Mae cymeriad syml ac agored y bae tywod gyda golygfeydd posibl o bentiroedd cyfagos				Presenoldeb 20c tai gwasgaredig, o gwmpas y					

<p>a mannau amlwg eraill yn golygu fod cyfleoedd am ddatblygiad pellach yn gyfyng iawn</p> <p>Mae natur y pentiroedd darluniadol bob ochr yn rhoi golygfeydd ffrâm allan i'r môr yn gwneud elfen forol y morwedd yn sensitif.</p> <p>Arfordir serth cilfachog gyda chlogwyni a childraethau yn ffurfio ymyl arfordirol naturiol.</p> <p>Cymeriad gwledig tir pori'r gefnwlad, aber a'r bryn yn y cefndir.</p> <p>Cymeriad hanesyddol y dref a'r Parrog.</p> <p>Y bryn yn gefndir i'r bae yn cynnwys patrwm tirwedd hanesyddol a chymeriad Mynydd Carningli.</p> <p>Llwybr Arfordir Sir Benfro yn dderbynydd sensitif.</p>	<p>Bennet i'r dwyrain.</p> <p>Presenoldeb yr A487 yn lleihau llonyddwch.</p> <p>Presenoldeb defnydd adloniant sefydledig wrth y Bennet a'r cwrs golff.</p>
---	--