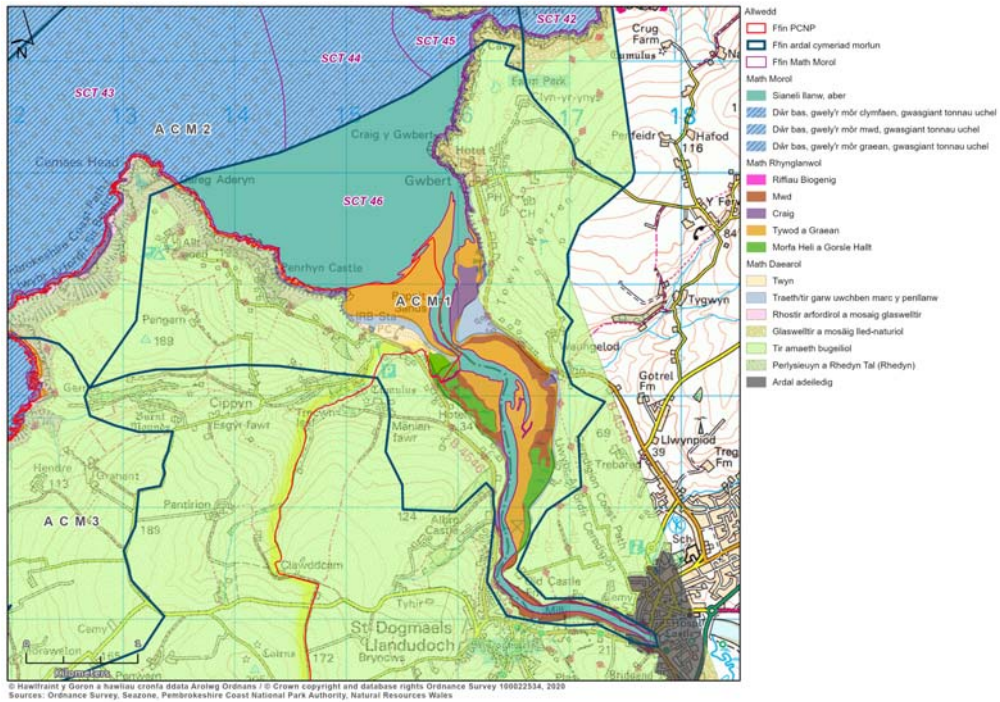


Rhif: 1

Enw'r Ardal
Cymeriad Morwedd:

Aber yr Afon Teifi



ACM1:Aber yr Afon Teifi



Y bae allanol o Benrhyn Cemaes



Nesau at Aberteifi (© Bronwen Thomas)



Rhan ganol yr aber

Disgrifiad Cryno
<p>Mae'r ardal hon yn cynnwys aber llanw'r Teifi o'r bont ger y Castell yn Aberteifi, i lawr drwy ddyffryn dolennog llydan ac agored gyda thraethellau, drwodd i'r bar tywod eang yn Nhraeth Poppit a môr agored y bae. Mae yna rai cyferbyniadau cryf rhwng yr aber mewndirol o'r bar tywod a'r bae mwy agored er bod y ddau yn cael eu defnyddio'n dda ar gyfer adloniant. Mae yna glogwyni dramatig a phentiroedd a thirwedd tonnog bugeiliol tawel yn cwmpasu'r dyfroedd.</p>
Nodweddion Allweddol
<ul style="list-style-type: none"> • Aber dolennog gyda thraethellau yn rhedeg i fae tywodlyd a'r twyni yn gefn iddynt • Mae yna diroedd ar oledd yn ffinio'r aber bob ochr, yn gyffredinol yn fwy serth ac uwch i'r de a'r gorllewin a'r bae sy'n cael ei gau i mewn gan bentiroedd. • Coed collddail aeddfed ar hyd yr aber i'r gorllewin o Aberteifi o gwmpas Llandudoch, ar dir mwy serth, gyda thir amaethyddol bugeiliol yn bennaf yn gyfagos. • Mae gan yr aber nifer o angorfeydd a llithrfeydd gyda defnydd hwylio sefydledig a defnyddir y bae ar gyfer hwylio. • Llawer o weithgaredd traeth ar Draeth Poppit ac mae pysgota yn boblogaidd. • Glan y dŵr wedi ei adeiladu yn Aberteifi a Llandudoch. • Mae llwybr yr arfordir yn rhedeg ar hyd ochr orllewinol yr aber • Golygfeydd caeedig yn yr aber a golygfeydd panoramig o'r pentiroedd.
Nodweddion Ffisegol
<p>Gwely môr moryd islanwol sy'n mynd yn fwy tywodlyd tuag allan, ar oledd graddol (<1°) GDd i tua 10m o ddyfnder rhwng Penrhyn Cemaes ac Ynys Aberteifi. Mae gwaddodion yn gorchuddio creigwely min y traeth o dywodfeini Ordovician a cherrig llaid sy'n taro DGD-GDG ar draws yr aber. Mae'r cerrynt llanw y tu allan i'r aber wedi'u gosod gogledd ddwyrain a de orllewin. Mae'r amrediad llanw yn 4.1m ac estyniad y llanw mor bell yn fewndirol ag Aberteifi</p> <p>Mae ceg yr aber sy'n ymestyn i'r gogledd orllewin yn endoredig i dywodfaen Ordovician nodedig a cherrig mwd, sy'n ffurfio clogwyni o gwmpas pentiroedd sy'n derfyn i Benrhyn Cemaes ac Ynys Aberteifi. Mae gan lannau creigiog ar hyd yr aber gildraethau bychain, traethau cerrig mân a thywod (e.e. Traeth Poppit 17%) mae ceg yr aber gyda'r bariau tywod mwd a thywod (54%) yn cael eu hystlysu'n lleol yn yr aber mewnol gan forfa heli (12%) a thraethellau (16%) Mae'r parth rhynglanw yn datgelu sianel ddolennog y Teifi ar draws y traeth. Mae'r aber yn sinc gwaddodion. Mae'r cludiant gwaddodion allan i'r aber yn amrywio yn ôl y tymhorau. Mae gwaddodion yn cael eu cludo a'u gollwng trwy dyniant ac mewn daliant.</p> <p>Er ei fod yn fae cysgodol mae'n agored iawn i wyntoedd gogleddol a graddfa uchel iawn o aflonyddwch y tonnau yn enwedig lle mae'r afon yn cwrdd â'r môr.</p> <p>Mae aber Teifi yn SSSI ac yn ffurfio rhan o SAC Bae Aberteifi. Mae ymyl arfordirol y bae yn SSSI- yn Aberarth- Carreg Wylan. Mae pysgod mudol yn cynnwys sewin a samwn a welir yn y Teifi ac mae ysbinysgod yn defnyddio'r aber/bae fel meithrinfa.</p> <p>Mae yna dir ar oledd yn ffinio'r aber ar bob ochr, yn gyffredinol mae'n fwy serth ac uchel i'r de ac yn codi i tua 100m AOD. Mae'r tir yn bennaf yn dir bugeiliol, gyda chloddiâu aeddfed amlwg, Mae llystyfiant lled naturiol yn gorwedd mewn llinyn tenau wrth geg yr aber yn gwahanu'r arfordir oddi wrth y tir fferm bugeiliol. Mae llystyfiant twyni aeddfed bob ochr i'r aber, ond yn fwy felly i'r gogledd. Mae cynefinoedd yn cynnwys glaswelltir clogwyni'r môr a rhostir ar ben y clogwyni a llethrau'r arfordir, glannau creigiog, a thraethau cerigos/cobls. Mae coetiroedd collddail iseldir cymysg yn y dyffrynnoedd mwyaf cysgodol ar hyd yr arfordir.</p>
Dylanwad diwylliannol
<p>Mae'r SCA yn ffurfio estyniad llanw un o afonydd mawr Cymru, yn fordwyol i fyny at Gilgerran,</p>

ac sy'n gwasanaethu tref Aberteifi, gyda'i hanes hir o fasnach arfordirol a morol. Roedd y dref hefyd yn ganolfan adeiladu llongau pwysig iawn yn y bedwaredd ganrif ar bymtheg, yn arbennig ar gyfer llongau pren. Mae lleoliad y priordy yn nodi pwysigrwydd safleoedd lle'r oedd afonydd yn uno â'r môr i urddau mynachaid. Gellir cysylltu'r rhaglen bysgota â'r priordy. Mae Priordy Llandudoch yn dyddio nôl i 1115. Mae olion eglwys yr abaty wedi goroesi, yn cynnwys y wal orllewinol, wal y gogledd, transept y gogledd a phen dwyreiniol wal y crypt. Mae adeilad mynachaid eang wedi goroesi hefyd a hynny i'r de a'r de-orllewin- Castell Albro. Mae harbwr bychan yn gysylltiedig â'r pentref. Mae'r felin flawd yn nodi masnach forol leol mewn bwydydd o harbwr i harbwr.

Mae henebion cofrestredig yn cynnwys:

- CD003 (bryngaer): cymuned: Aberteifi
- CD116 (cylchfur): cymuned: Troedyraur
- CD274 (caer bentir): cymuned: y Ferwig

Mae'r ardal yn ffurfio rhan o Dirwedd o Ddiddordeb Hanesyddol Arbennig Dyffryn Isaf yr Afon Teifi.

Gall ardal cymeriad morwedd o bosibl gynnwys safle brwydr Llandudoch yn 1091 '.....*once again Rhys [ap Tewdwr] was triumphant; in the battle of Llandudoch, fought near the mouth of the Teifi, Gruffydd [ap Maredudd] was defeated and slain.*' O'r Teifi yr ymfudodd nifer fawr o bobol Ceredigion i'r UDA, yn enwedig yn 1820au a'r 1830au.

Mae pysgota masnachol yn yr ardal yn cynnwys gosod rhwydi a photio cimwch a chrancod.

Wrth geg yr afon Teifi mae 'na far tywod sy'n gwneud mordwyo yn her gan ei fod yn symud yn barhaus. Nodir y sianel fordwyo gan fwiau a marcwyr. Mae hwylio dingis, yn cynnwys rasio, caiacio a hwylio cychod modur yn boblogaidd. Mae syrffio, syrffio gwynt a sgïo jet yn digwydd oddi ar draeth Poppit ynghyd â physgota môr o'r traeth ac o fadau. Mae gweithgareddau traeth yn boblogaidd iawn ar hyd traeth llydan Poppit. Mae arfordira yn digwydd ar hyd arfordir deheuol y bae.

Mae modd mynd at y dŵr mewn sawl lleoliad ar hyd llithrfeydd gydag angorfeydd siglo cysylltiol-ar lan gogleddol yr Afon Teifi ger Pont Aberteifi, Llandudoch, Clwb Badau Teifi ar lan y gogledd ddwyrain a thafarn y Webley Arms. Mae'r rheiny sydd agosaf at yr aber yn rhoi lle i ddingis a badau eraill y gellir eu lansio (caiacau, badau diwrnod, jet sgis etc)

Mae ychydig o longau arfordirol traddodiadol wedi'u hangori ger canolfan Treftadaeth Forol ger Pont Aberteifi. I lawr yr afon o Aberteifi, wrth iddi droelli i'r de, mae yna yna gwmni adeiladu badau ar y lan gogleddol ac maen nhw'n defnyddio'r afon i brofi'r badau. Mae gan glwb badau Teifi ddarn o dir caled i storio badau, ac mae yno le i 50 llong, ynghyd â pharc dingis.

Ar y tir, mae darn gogleddol Llwybr Arfordir Sir Benfro yn cychwyn yn Llandudoch ond mae hwn nawr yn rhan o Lwybr Arfordir y Gorllewin sy'n parhau ar ei ffordd i'r dwyrain i Aberteifi ac yna ymlaen i ochr ogleddol yr aber. Mae cwrs golff 18 twll yn edrych dros y bae ac Ynys Aberteifi o ochr ogleddol yr aber. Mae gwesty mawr, Gwesty'r Cliff, â lle amlwg ar y pentir ac mae'n dirnod amlwg ar gyfer y rhai sy'n mordwyo'r môr. Mae yna hefyd faes carafanau amlwg yng Ngwbert ar yr hyn arferai fod yn dwyni tywod gyda'i amddiffynfeydd arfordirol ei hun ac mae'n ymestyn i'r aber yn gyfagos i'r clwb badau. Mae yna orsaf bad achub yn Nhraeth Poppit.

Nodweddion esthetig, canfyddiadol a phrofiadol

Mae gan yr aber gymeriad nodedig gyda harddwch golygfeydd naturiol wedi'i addasu gan anheddiad arfordirol hanesyddol a defnyddiau morol adloniadol. Mae'r rhai sy'n amharu ar y golygfeydd yn cynnwys Gwesty'r Cliff, maes carafanio Gwbert a'r Clwb hwylio y tu allan i'r Parc cenedlaethol. Mae'r aber ar raddfa ganolradd, yn cael ei chau yn rhannol gan dir bob ochr i'r bae ond gyda golygfeydd hyfryd o'r môr. Mae'r aber llawn ddolennog yn cynnwys llawer o angorfeydd gyda'r badau yn creu golygfeydd darluniadol iawn. Mae'r lleoedd mwyaf tawel yn gorwedd wrth geg yr aber, i ffwrdd o'r ffyrdd, er nad oes unlle yn bell iawn oddi wrth ffyrdd cyswllt.

Y profiad ar lefel y dŵr ydyw un agored a naturiol tuag at geg yr afon a phresenoldeb tonnau yn lle llif llanw neu afon yn Nhraeth Poppit. Mae defnyddwyr badau a thraeth yn profi aroglau morydol cryf, ac er yn gysgodol mewn mannau, gall y gwynt sianelu i lawr yr afon. Mae Penrhyn Cemaes ac Ynys Aberteifi yn nodi mannau allanol yr ardal ac yn bwyntiau cyfeiriad allweddol ar gyfer mordwyo morol.

Mae'r aber yn llawn gweithgaredd a symud yn enwedig yn yr haf gyda'r defnydd helaeth o Draeth Poppit ac amrywiaeth o weithgareddau bad. Mae ychydig o effaith ar awyr y nos gyda'r goleuadau sy'n gysylltiedig ag Aberteifi a Llandudoch.

Mae yna olygfeydd eang ar draws y bae a thuhwnt ac mae rhai yn ysblennydd, gyda golwg hir ar draws ochrau'r dyffryn gwyrdd ac allan i'r môr, megis y rhai o Lwybr yr Arfordir.

Buddion diwylliannol a gwasanaethau

Mae'r ardal yn cyfrannu'n helaeth tuag at wasanaethau hamdden ac adloniadol ar lun adloniant morol a gweithgareddau traeth ynghyd â mynediad i drefi a chanolfannau llety, i dreftadaeth naturiol ar lun yr arfordir a'r aber sydd i raddau helaeth heb eu difetha, ac i wasanaethau diwylliannol ac ysbrydol mewn perthynas â natur agored a phellennig ceg yr aber.

Rhesymau Dros Newid							
Crynodeb	Rhesymau allweddol dros newid						
	Prosesau naturiol/newid hinsawdd	Gwasgedd ymwelwyr	Defnydd morol- masnachol a physgota	Ynni'r tir mawr neu fwynau	Gwasgedd datblygiad	Newidiadau rheoli tir	Defnydd MOD
<p>Mae'r aber yn sinc gwaddodion. Mae cynllun rheoli'r traeth yn nodi amgylcheddau gwaddodol arfordirol deinamig, gydag argymhelliad i wneud dim yn Nhraeth Poppit a min y traeth deheuol; o ganlyniad fe fydd morfa heli yn parhau i erydu yn ôl, cyn bylchu Pen yr Ergyd Spit. Yn dilyn y bylchu fe fydd llifo a thywod.</p> <p>Gall gwasgedd adloniadol am hwylio/canŵio gynyddu'r galw am gyfleusterau ar y lan.</p> <p>Gall fod gwasgedd ychwanegol i ddatblygu tir ar gyfer safleoedd carafanio neu wersylla, llety gwyliau, neu ddefnyddio'r tir i bwrpas hamdden.</p> <p>Gall gweithgareddau amaethyddol megis magu da byw ar raddfa fechan ddod yn amhroffidiol, a gallai arwain at gollu tir pori a rheoli gwrychoedd.</p>	Rhinweddau Arbennig						
	Ysblander yr arfordir						
	Ynysoedd						
	Amrywiaeth y Tirlun						
	Pellenigrwydd, Tawelwch a Diffeithwch						
	Daeareg Amrywiol						
	Cyfoeth Cynefinoedd a Bioamrywiaeth						
	Archaeoleg Gyfoethog						
	Cymeriad Anheddiad Nodedig						
	Treftadaeth Ddiwylliannol						
	Mynediad i'r Parc						
	Lle i Anadlu						
	Allwedd						
	Newid yn digwydd yn yr ardal sy'n effeithio ar y nodwedd arbennig ddewisedig						
Sensitifeddau allweddol							
Ffactorau sy'n cyfrannu at sensitifrwydd				Ffactorau sy'n tynnu wrth sensitifrwydd			

<p>Tirwedd pellennig, gwledig heb ei ddifetha i'r de orllewin.</p> <p>Nodweddion naturiol aber dolennog a llystyfiant naturiol a chynefinoedd cyfagos.</p> <p>Cymeriad hanesyddol anheddau.</p> <p>Mae'r golygfeydd o dir uwch yn fendigedig, gyda golygfeydd hirion ar draws y dyffryn bas ac allan i'r môr.</p> <p>Llwybr Arfordir Sir Benfro fel derbynnydd sensitif.</p>	<p>Presenoldeb defnydd adloniadol sefydledig yng Ngwbert.</p> <p>Defnydd uchel o Draeth Poppit a Gwbert fel lleoedd poblogaidd iawn gan ymwelwyr</p> <p>Tai a maes carafanau.</p> <p>Ffyrdd B ar bob ochr o'r aber.</p>
--	---